
José Aparicio Pérez

Materiales inéditos de la montaña de Les Raboses (Albalat dels Tarongers)

I INTRODUCCION

La colección de materiales arqueológicos que reuniera el culto párroco de Albalat dels Tarongers, D. Andrés Monzó Nogués, en fechas anteriores a 1946, y, posteriormente, hasta su muerte en 1962, fueron ingresados en el Museo de Prehistoria de la Diputación Provincial de Valencia en entregas sucesivas que realizó D. Andrés, y con posterioridad a su muerte por los familiares herederos de sus pertenencias. Dichos materiales fueron publicados en diversos trabajos por el Sr. Nogués (1), y más tarde en artículo de conjunto con visión actualizada por Llobregat Conesa (2), haciéndose mención de los mismos en un breve trabajo de conjunto sobre el poblamiento prehistórico comarcal (3) y, nosotros mismos, en una amplia obra de síntesis sobre la Edad del Bronce Valenciano (4).

Sin embargo, diversos materiales que se mencionaron en las publicaciones citadas, y otros no mencionados, fueron cedidos al Centro de Cultura Valenciana, en cuyo local de La Lonja de Mercaderes de la ciudad de Valencia fueron depositados.

A principios del año 1982 el Centro en cuestión, ahora Academia de Cultura Valenciana, se vió obligado a abandonar los locales que ocupaba, lo que motivó el que se revisaran los fondos bibliográficos existentes y los materiales arqueológicos allí almacenados, que fueron depositados también en el Servicio de Investigación Prehistórica de la Diputación Provincial de Valencia.

Por encargo del entonces director del S.I.P., D. Domingo Fletcher Valls, revisamos y organizamos los materiales en cuestión, encontrando los útiles

inéditos que hemos juzgado oportuno publicar en esta revista del Centro Arqueológico Saguntino, amablemente invitados para ello por su presidente.

II LOS MATERIALES

Presentamos aquí el inventario pormenorizado de todos los materiales reunidos:

PIEDRA

- 1.- Plaqueta rectangular aplanada en arenisca de grano fino. Afiladora con toda probabilidad. 8x3x0.9. Fig. 1,1 y Fig. 4.
- 2.- Afiladora oblonga aplanada en arenisca de grano muy fino. 6.5x3.5x1.5. Fig. 1,2.
- 3.- Afilador esferoidal en arenisca fina. 3.5x3. Fig. 1,3.
- 4.- Pieza prismática probablemente de cuarcita; posible alisador. 4x3.5x2.3. Fig. 1,4.
- 5.- Fragmento de plaqueta rectangular aplanada, provista de una perforación bicónica próxima al extremo; en arenisca de grano fino. Funcionalmente es lo que se llama un «brazaletes de arquero» o «afiladora». 3.4x2.3x0.6.
- 6.- Diente de hoz de sílex de color negruzco, con lustre de cereales por todo el filo dentado. 5.5x3x0.8. Fig. 3, 6 y fig. 4.
- 7.- Diente de hoz en sílex de color blanco, con lustre de cereales por todo el filo dentado. 5.2x3x0.7. Fig. 3, 7 y fig. 4.
- 8.- Diente de hoz en sílex de color negro o blanco, según zonas, con doble filo dentado en el que se aprecia el lustre de cereales. 5x2.5x0.6. Fig. 3, 8 y fig. 4.
- 9.- Diente de hoz en sílex de color melado, con filo cuidadosamente dentado y provisto también de lustre de cereales. 3.6x2.2x0.6. Fig. 3, 9 y fig. 4.
- 10.- Lasca en sílex con escotaduras en el filo, probable diente de hoz con su correspondiente lustre de cereales. En sílex negruzco. 2.7x2.1x0.6. Fig. 3, 10 y fig. 4.

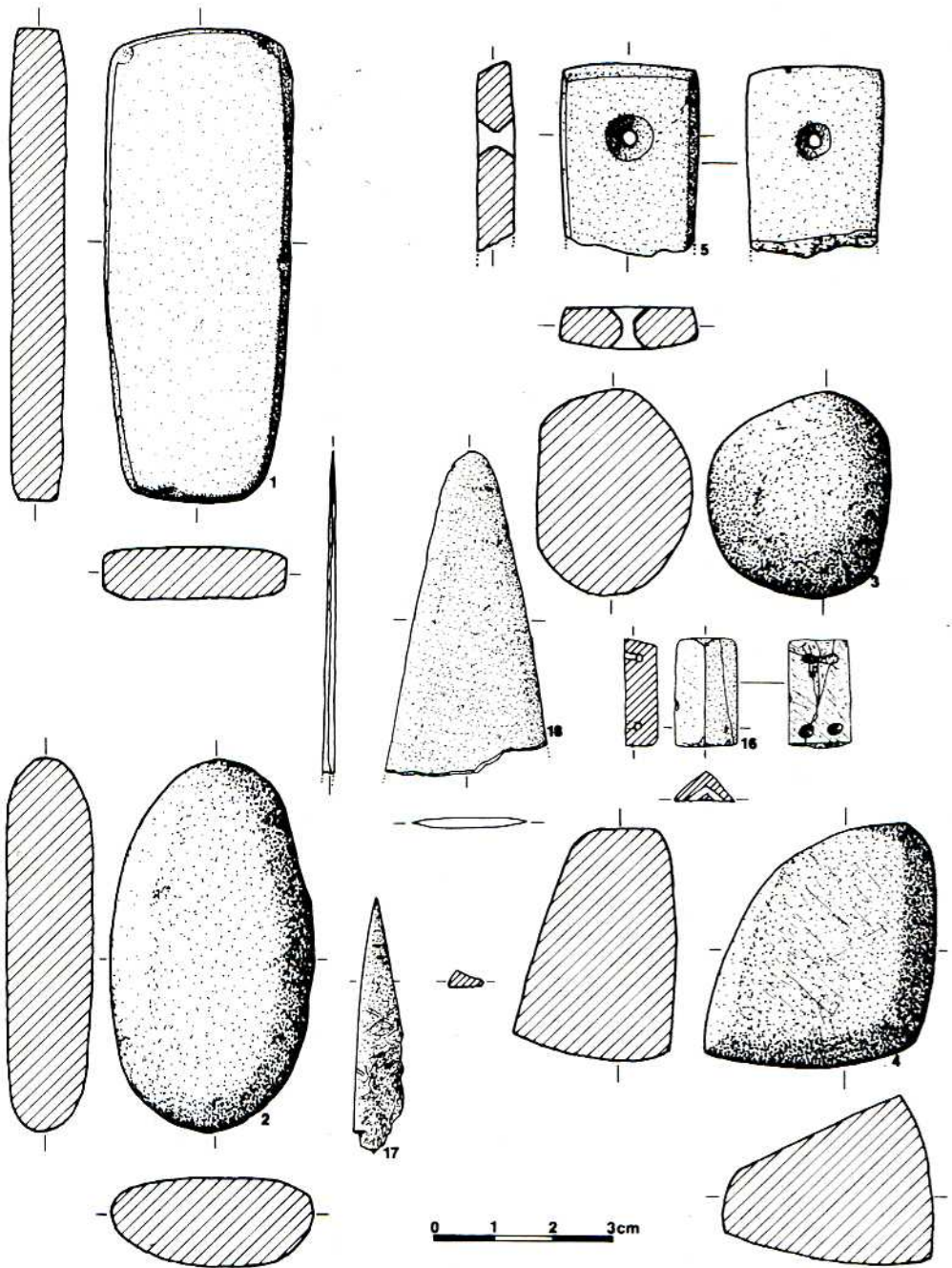


Fig. 1.- Utiles de piedra, hueso y metal.

11.- Diminuto diente de hoz en sílex de color blanco. 1.7x2.1x0.5. Fig. 3, 11 y Fig. 4. Con lustre de cereales.

12.- Pequeño diente de hoz de sílex de color grisáceo. 1.7x2.2x0.6. Fig. 3, 12 y fig. 4. Con lustre de cereales.

13.- Diminuta lasquita de sílex blanco, que conserva lustre de cereales por uno de sus filos; como si hubiera formado parte de un diente de hoz. 1.3x1x0.4. Fig. 3, 13 y fig. 4.

14.- Lasquita de sílex marrón. 2.5x1.4x0.5. Fig. 3, 14.

15.- Hojita de sílex de color lechoso. 2x1x0.4. Fig. 3, 15.

HUESO

16.- Pequeña pieza piramidal de base rectangular, con doble perforación basal, corresponde a los llamados «botones en V»; está hecha en hueso. 1.9x1.1x0.5. Fig. 1, 16 y fig. 2.

17.- Extremidad distal de un punzón sobre caña de hueso. 4.5x0.7x0.3. Fig. 1, 17 y fig. 2.

METAL

18.- Extremidad distal de un probable puñal de cobre, con hoja regular y aplanada. 5.5x2x0.2. Fig. 1, 18 y fig. 2.

OTROS RESTOS

- Granos de cereal carbonizado, probablemente cebada.
- 5 trozos de bellotas carbonizadas.
- Un cuerno y molares de cápridos o cérvidos.

III CONCLUSIONES

En nuestra publicación citada (5) presentamos una escueta aunque clara relación de los materiales que se conocían de este yacimiento a través de la escasa bibliografía sobre el mismo, relación que juzgamos útil reproducir aquí.



Fig. 2.- Fotografía de diversos útiles de la fig. anterior.

SILEX

- 5 dientes de hoz.

CERAMICA

- Muy abundantes los fragmentos cerámicos.

- Algún vaso casi completo.

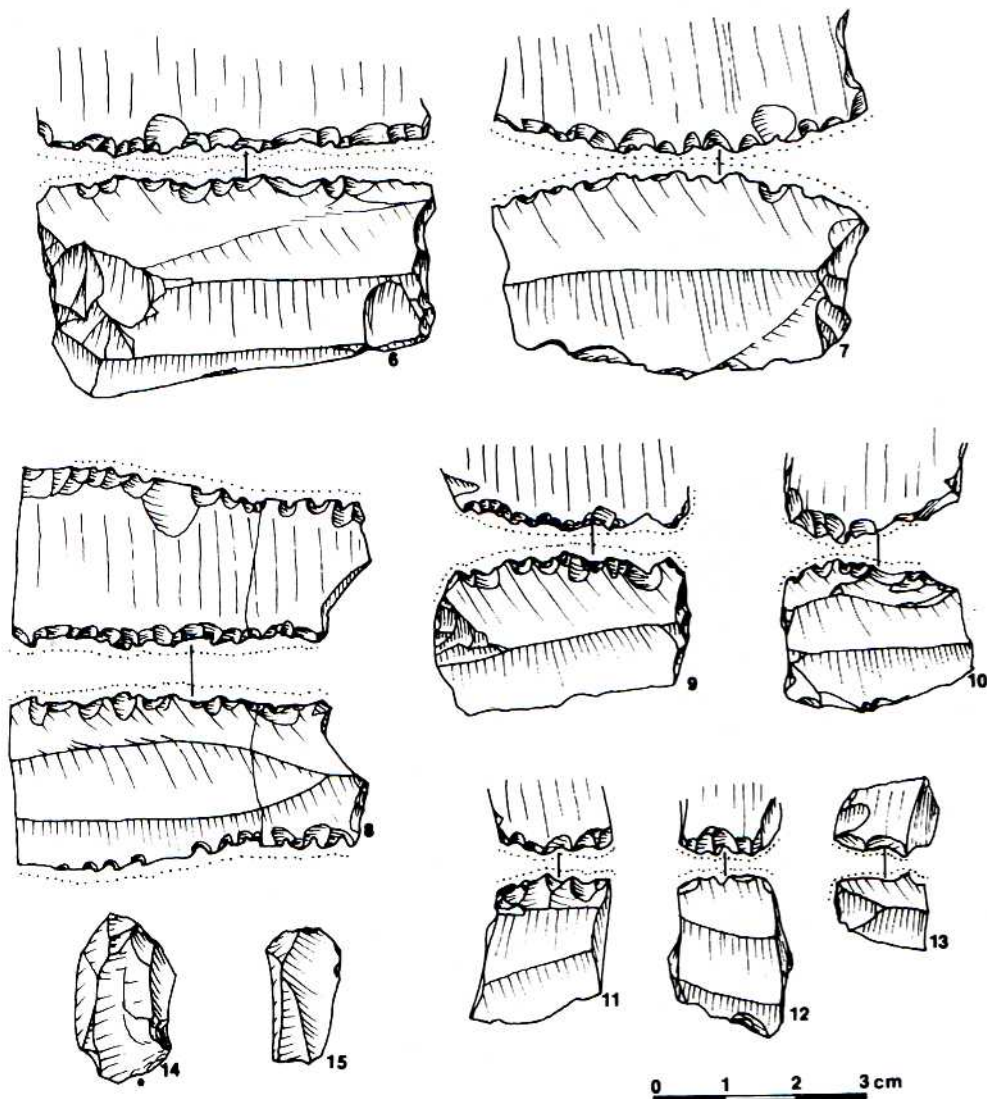


Fig. 3. - Dientes de hoz y lasquitas de sílex.

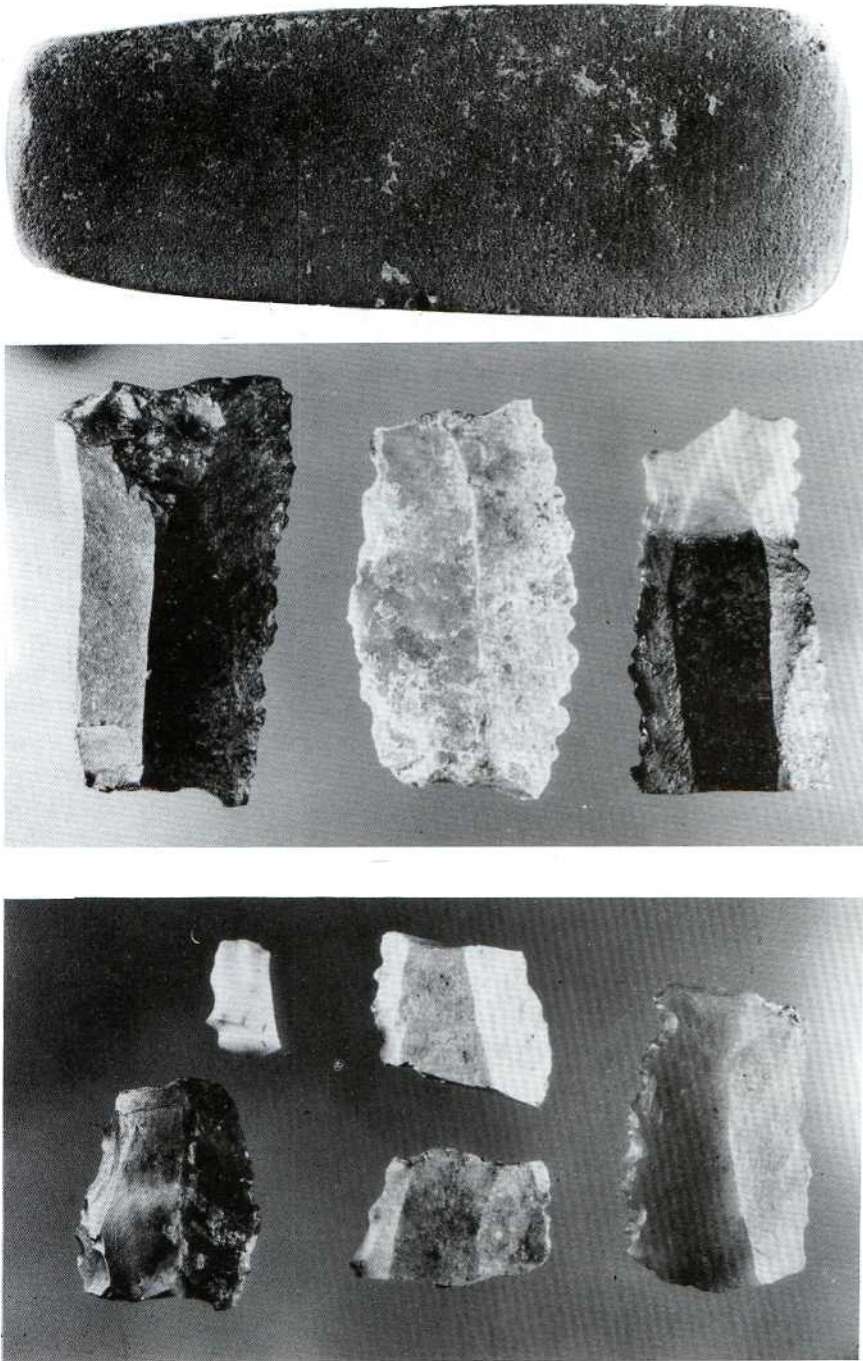


Fig. 4.- Afiladera en arenisca y dientes de hoz en sílex.

Formas:

Cuencos hemiesféricos y apuntados.

Cuencos de paredes rectas.

Cuencos de borde reentrante.

Vasos de perfil aquilado.

Grandes jarras ovoides o globulares, con cuello recto o exvasado.

PIEDRA

- 1 brazalete de arquero con dos perforaciones.
- 1 percutor de cuarcita.
- 1 pieza activa de molino de mano.

HUESO

- 1 pieza de hueso, ancha y plana, con dos muescas simétricas considerada como punta de flecha.

CONCHA

- 4 de cardium con el natis perforado.
- 1 cardium sin perforación.
- 1 caracol marino.

FAUNA

- 11 dientes de rumiante.

Necrópolis

Posibles cistas en un lugar no especificado del poblado, construidas con lajas de rodano; 0.5 m. de longitud.

MATERIALES

- Urna de 40 cm. de boca.
- 1 cuenco.
- 1 diente de hoz dentro del cuenco anterior.
- 1 punta de cobre.
- Muchos fragmentos cerámicos.
- Cenizas humanas y vegetales.
- Bellotas, trigo y otros vegetales carbonizados.

A través de dicha relación podemos constatar que la extremidad distal del probable puñal de cobre procede de la supuesta necrópolis, así como los restos vegetales inventariados y, quizá, uno de los dientes de hoz.

A juzgar por las noticias citadas y por los restos inventariados y conocidos, se trata de un importante poblado de la Edad del Bronce Valenciano situado en un lugar con sólidas defensas naturales que se completaban con fuertes murallas en las zonas débiles, poblado que pudo tener la necrópolis en su interior si hacemos caso de las noticias llegadas hasta nosotros, necrópolis con tumbas en cistas rectangulares construidas con lajas de rodeno, piedra propia de la zona; aunque estos extremos precisarían de una minuciosa y rigurosa constatación.

Desconocemos actualmente su estado, que debería ser comprobado, y sometido, como tantos otros del área, a la correspondiente vigilancia y protección, dado el peligro que corren como consecuencia de las extensas y frecuentes transformaciones agrícolas que se realizan en el sector, y, especialmente, las obras de urbanización.

IV BIBLIOGRAFIA

- 1.- MONZO NOGUES, A.: «Notas arqueológicas prehistóricas del agro saguntino». Anales del Centro de Cultura Valenciana. XIV, págs. 29-50, 58-81 y 130-156. Valencia, 1946.
MONZO NOGUES, A.: «De Arqueología». Anales del Centro de Cultura Valenciana. XV. págs. 118 y ss. Valencia, 1947.
- 2.- LLOBREGAT CONESA, E.: «La colección Andrés Monzó Nogués». Archivo de Prehistoria Levantina. XIII, págs. 55-80. Valencia, 1973.
- 3.- ENGUIX ALEMANY, R. y MARTI OLIVER, B.: «El poblamiento prehistórico del bajo Palancia». Saguntum, Papeles del Laboratorio de Arqueología de Valencia, 12, págs. 21-22. Valencia, 1977.
- 4.- APARICIO PEREZ, J.: «Estudio económico y social de la Edad del Bronce Valenciano». Publicaciones del Archivo Municipal de Valencia, Serie Tercera, Estudios Monográficos. 8. págs. 83-84. Valencia, 1976.
- 5.- Vid. opus cit. supra.