

ELS AQÜEDUCTES DE LA CIUTAT DE SAGUNTUM*

Manuel Civera i Gómez

EL QUE S'HA ESCRIT SOBRE ELS AQÜEDUCTES

Les principals aportacions realitzades fins avui sobre les estructures hidràuliques antigues de la ciutat de Sagunt, i concretament sobre els aqüeductes, es redueixen fonamentalment al que han dit Escolano (1560-1619)¹, Chabret (1846-1907),² i més recentment Olcina³ i Palomar⁴.

Escolano escrigué per 1606: “Hi ha restes a trams d’una altra séquia de calicanto duríssim i es presumeix que el seu ús quedà interromput des que Anníbal assetjà la ciutat, que la destruï per a llevar-los el sumministrament d’aigua. L’aigua es prenia del mateix riu un quart més amunt de Sagunt i emprava un pontet d’uns cent

* Als meus amics i companys de recerca: F. Aznar, F. Herraiz, A. Llorens i V. Ventura.

¹ Escolano, Gaspar: *Décadas*, libro VII, cap. IX. (Chabret, 1888, V-2, pp. 113-116).

² Chabret, 1888, V-2, “Reseña histórica del riego en Sagunto” p. 369 i 372, “Acueducto” pp. 113-116.

³ Olcina, Manuel: *Guía de los monumentos y castillo de Sagunto*, dirigida per Carme Aranegui. “El acueducto romano” pp. 18-19. Generalitat Valenciana, 1987.

⁴ Palomar, Josep Manuel: “Sagunto y el agua, una aproximación”, catàleg de l’exposició de la Fundació Bancaixa *De Murbíter a Morvedre*, 2006.

passos poc abans d'aplegar a la ciutat on arribava a una torre redona, la més arrimada a la porta de Terol, la qual hagué d'edificar-se després de destruir el conducte perquè ho cobreix tot. L'aigua podia pujar fins als barris de la Jueria (que és ara la Confraria de la Sang de Crist) i repartir-se mitjançant canonades per al servei de les cases." Destaquem que Escolano relacionà l'aqüeducte romà amb el setge de Sagunt pels cartaginesos, deducció que respon més a la lògica que a la datació de les restes; però la reflexió té molt de sentit com veurem. També ens revela dos fets que els historiadors posteriors han fet cas omís: l'existència d'un pontet pel qual l'aqüeducte salvava la Travessa i que l'aqüeducte arribava a la Jueria i des de la qual es repartia a les cases. És interessant el diminutiu pontet amb el qual Escolano volia referir-se a la poca alçada, atés que la llargada de cent metres per a un aqüeducte no és poca llargada.

Chabret escrigué per 1888: "No hi ha dubte que els romans sagnaven el riu Palància per a abastir Sagunt d'aigües potables. Encara subsisteixen en bon estat importants vestigis de l'aqüeducte que naixia un poc més avall de Gilet i s'estenia pel marge dret del riu fins a guanyar els carrers empinats de la històrica ciutat i l'abastien en tota la seua extensió." Indica també els assuts del Palància: "Per a l'aprofitament de les aigües del Palància hi ha construïts al llarg del curs quatre assuts o presses de silleria: el 1r assut és el d'Algar, el qual se situa a dos quilòmetres cap a l'oest del poble; el 2n és el d'Estivella; el 3r el de Gausa; i el 4t el de Sagunt." Sobre l'aqüeducte diu: "Començava en la denominada partida de Figue-roles, a dos quilòmetres de la ciutat on s'observen restes del mur de l'aqüeducte, de duríssim formigó, de dos metres d'alçada per mig d'amplada. És probable que, en travessar el barranc que forma actualment el camí de la Travessa, hi haguera necessitat d'alguns arcs que han desaparegut, l'espai que resta fins la ciutat el recorre per la falda NO de la muntanya que per la molta inclinació permeté la construcció del canal i l'anivellament amb escases obres de fàbrica. Seguint la direcció d'oest a est creua el carrer Dos de Maig i Alta de Santa Anna, i penetra en la ciutat entre muralles per la base de la segona torre, junt a l'enderrocada porta de Terol. En el carrer de Sant Ramon, en la casa número 11, es veuen els vestigis

del conducte que recorria sens dubte la part més elevada de la ciutat per a distribuir les aigües en els banys, jardins i altres usos de la vida.” Resumint, Chabret digué que l’aqüeducte naixia a la partida de Figueroles, un poc més avall de Gilet, i descriu el recorregut per dins de la ciutat. Sorpren que dubte sobre l’existència dels arcs que salvaven la Travessa com documenta Escolano. Les afirmacions de Chabret impliquen silencis (desconeixements) que plantegen dubtes: l’aqüeducte que naix un poc més avall de Gilet ho fa a un assut? A quin? Si l’aqüeducte no naix a un assut, on naix?

Olcina en 1987 insisteix en l’aqüeducte romà: identificà les restes existents repenjades en la muntanya del Castell i en les immediacions. En la seua descripció barreja la toponímia i considera que l’aqüeducte ha de nàixer al riu Palància, però explicita que no coneix on comença, ni tampoc on acaba.

Palomar en el 2006, en plantejar-se l’abastiment d’aigua a Sagunt, exposa que hi hagueren tres aqüeductes a tres nivells d’alçada: 1. L’anomenat sequiola dels Moros és l’aqüeducte més elevat i escriu descregut que “hi ha qui diu que és d’època romana”.⁵ No identifica el naixement, descriu el trajecte i creu que no arribava a la Jueria perquè no passava el barranc medieval o carrer de l’Escola. 2. La sequiola dels Pous transcorria pel nivell intermig, descriu el trajecte a partir del plànol de Lluís Aleixandre que li facilití i no la localitza en el temps. 3. La séquia de la Vila transcorria pel nivell més baix i descriu el trajecte que considera medieval.

En definitiva, els autors esmentats consideren que la ciutat de Sagunt disposà d’un sol aqüeducte romà i no identifiquen l’inici, ni el trajecte complet, ni el final. Incomprendiblement, no fan ús de les aportacions dels anteriors, ni discuteixen amb rigor llurs afirmacions, ni arpleguen les últimes aportacions arqueològiques, ni fan plantejaments globals. Només Palomar intenta fer un plantejament més ample en parlar dels tres aqüeductes de Sagunt;

⁵ Mateu, J. F. i Palomar, J. M.: “La formació de l’espai conventual al raval de Santa Anna de Morvedre”, a *El convent de Santa Anna de Morvedre*, T-2, p. 232 (sense documentar), Publicacions de la Caixa de Sagunt, 1990.

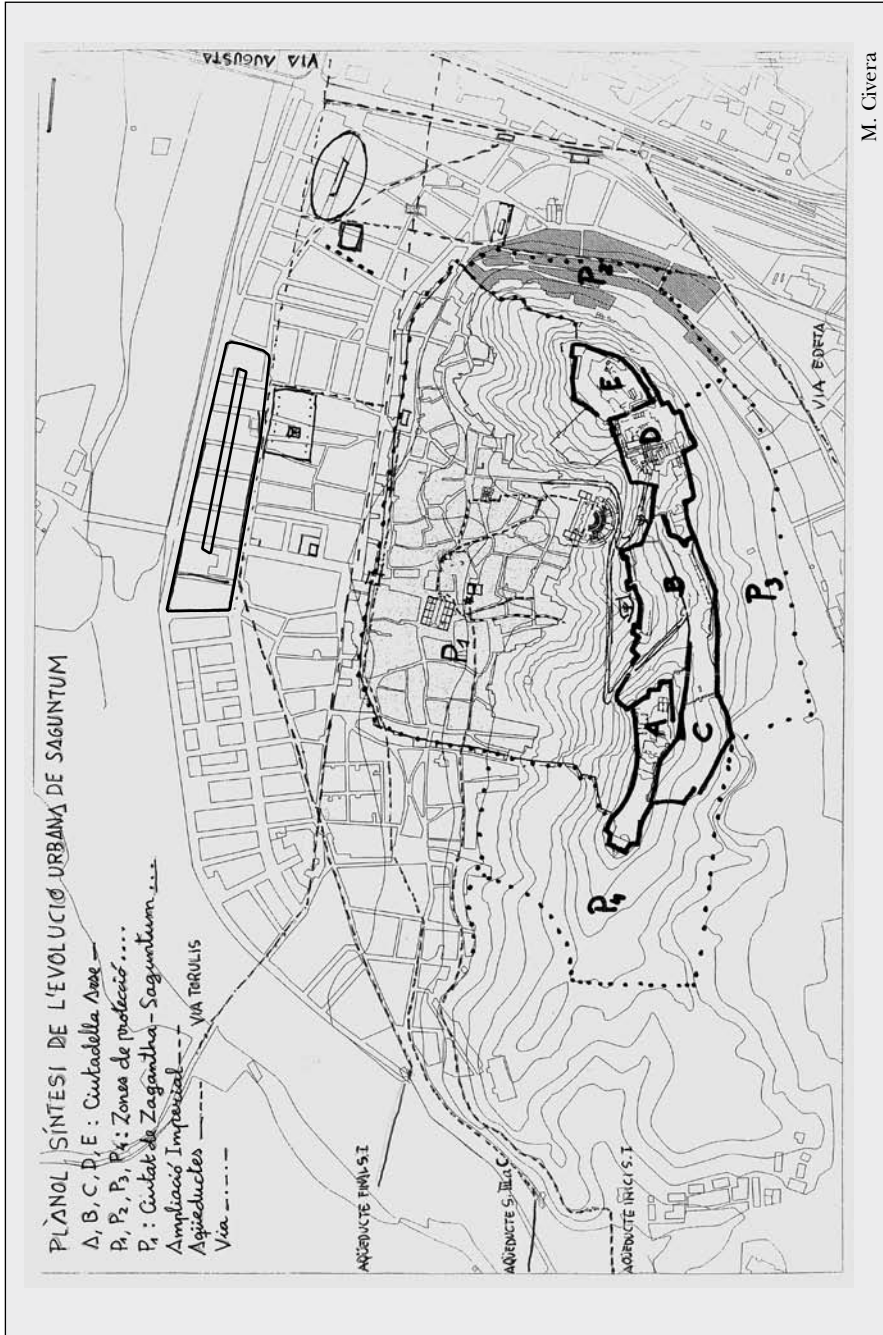
però no identifica el naixement i final dels aqüeductes, no els data bé i no veu l'evolució que amb el temps tingueren. El coneixement vessat als papers de l'abastiment d'aigua a Saguntum al llarg dels períodes iber i romà és incomplet, conté errades d'interpretació i no s'adiu amb les restes existents.

El propòsit del present treball és abordar l'abastiment d'aigua mitjançant els aqüeductes a la ciutat de Sagunt en l'antiguitat i l'alta edat mitjana, tot perquè hi ha qüestions sorprenents: Els iber saguntins (segle VI-I a C), que aconseguiren organitzar la primera polis peninsular amb un sistema monetari, no construïren estructures hidràuliques a Sagunt? Totes les que es construïren les feren els romans (segles I-VII d C)? Quan construïren els romans els aqüeductes, abans de l'Imperi Romà, amb l'Imperi o amb la decadència de l'Imperi? Si se'n feren al llarg del període romà, no es modificaren al llarg de mil anys? O, en cas contrari, els aqüeductes de Sagunt són medievals? De l'alta o de la baixa edat mitjana?

L'AQÜEDUCTE IBER

Ens centrarem en el període iber ple (segles IV i III a C) sobre el qual disposem d'informació escrita i d'abundants restes de tota mena i, òbviament, també d'estructures hidràuliques. Ja he parlat de les cisternes iberes de la ciutadella Arse (lexicalització del substantiu llatí d'origen grec arx-arcis)⁶ i ara em centraré en la identificació de l'aqüeducte iber que conduïa l'aigua del Palància dins de la ciutat, però per a parlar amb propietat de l'aqüeducte iber de la ciutat de Zagantha o Sagunt, el primer que s'ha de fer és identificar la ciutat ibera. Aquest objectiu, atesa la seua importància i la controvèrsia dels autors, necessita un treball específic; però ara tractaré els aspectes imprescindibles perquè el lector identifique l'espai que ocupava la ciutat i no descendiré als detalls ni entraré en problemes com el de la veu i formalització del nom iber de Sagunt: Zagantha, Zacyntho, Saguntum...

⁶ Civera, M.: "Les cisternes del Castell" a *Arse*, 2007.



PLÀNOL SÍNTESE DE L'EVOLUCIÓ URBANA DE SAGUNTUM

- A, B, C, D, E : Ciudadella Asse
- P₁, P₂, P₃, P₄ : Zones de protecció
- P₄ : Ciutat de Zagantus - Saguntum
- Ampliació Imperial
- Aqüeductes
- Via

M. Civera

En principi cal tindre en compte que al llarg del període iber (segles VI-I a C) Sagunt controlava la conca baixa del riu Udiva (Palància) des de la ciutadella Arse que ocupava el lloc del Castell (i la zona dels Tres Pouets exclosa a partir del període àrab) i les faldes de la lloma de la muntanya eren zones de protecció. Que el lloc que ocupa el Castell era l'*oppidum* iber que fou assetjat i conquistat per Anníbal no ho posa ningú en dubte. La immensa majoria d'historiadors està també d'acord que l'Ars encunyà moneda des del segle IV fins al segle I a C. Les cisternes i habitacions iberes del Castell demostren que la ciutadella Arse coincidia a grans trets amb el recinte fortificat que ha arribat als nostres dies i que les restes dels vessants de la muntanya eren zones de protecció dotades de carxates o murs defensius que albergaven camps d'urnes, tancats, basses, temples i accessos.

Dit això, i davant dels autors que proposen que Arse i Sagunt eren dos nuclis diferenciats i distanciats (nucli marítim i nucli muntanyenc), sostinc que la ciutat de Sagunt ocupava fonamentalment l'espai emmurallat de la medina Murbítar i la medieval Morvedre, de manera que la ciutadella Arse i la ciutat de Sagunt eren dues realitats contigües en què l'*oppidum* protegia la ciutat o, si és vol, la ciutat incloïa l'*oppidum*. No entre en la temporalització del procés pel qual l'Ars generà la ciutat de Sagunt perquè requereix més espai. En el segle III a C, si abans no, la ciutat de Sagunt ocupava el que fou la protecció nord de la ciutadella Arse. Què ens demostra, però, que la ciutat ibera de Sagunt ocupava la protecció nord de l'Ars? Fonamentalment els espais i les restes.

L'accés principal a la ciutadella Arse es realitzava pel bell mig de la protecció nord, zona que en el segle III a C la meitat més baixa era urbana i la resta muntanya. Els accessos a les quatre portes de la ciutadella partien de les immediacions del temple de Diana, la deessa protectora de la ciutat, dels seus ports i camins. L'accés central i principal que transcorre per dins de la protecció nord, que és on es desenvolupà la ciutat, estava defensat per quatre potents torres. El temple de Diana, se situava al bell mig de la ciutat de

Sagunt⁷ *infraoppidum* de l'Ars o ciutadella, com digué Plini, i com era natural vora l'accés principal i enmig de la trifurcació dels accessos, al bell mig de la ciutat que era la protecció nord de l'Ars.

L'espai entre les muralles i el riu era zona rústica en època ibera. Aquesta zona estava creuada d'est a oest per la via Torulis (Caminrel de Terol) amb dos *portorium*, un el situe en el que Chabret anomena la Casa Romana (cruïlla dels carrers de la Rosa i Raseta) i l'altre al lloc on situa el Cronista la porta dels Aliacrans (cruïlla dels carrers Campoamor i Terol). Aquests dos *portorium* eren respectivament



Portòrium nord després porta meridional del circ.
Foto: M. Civera

⁷ Sorpren que alguns arqueòlegs s'entesten a obviar l'accés principal a l'acròpolis i posen en dubte la situació i identificació del pòdiu del temple de Diana. Arnegui no els esmenta a *Sagunto: oppidum, emporio y municipio romano* (Ed. Bellaterra, Barcelona, 2004). Olcina a "El llamado 'muro' del templo de Diana", *Guía de los monumentos romanos y del castillo de Sagunto* (Generalitat Valenciana, 1987) fa volants des del mateix títol per a dir i desdir, que si és o que si no és, que si data del segle II o del IV a C. Lamentable. Com diu Corell a *Inscripcions romanes, Saguntum i el seu territori* (Universitat de València, 2002) haurien d'explicar per què apareixen al seu voltant les inscripcions de Diana. Haurien d'inspeccionar les restes o almenys els recomanaria la lectura del meu treball ("La Jueria de Morvedre", *Arse* 2003) per a comprovar que no es tracta de cap muralla, sinó d'un pòdiu rectangular de 796 per 1.177 cm. amb les *choragia* rehabilitades a partir de l'edat mitjana per a cisterna i criptes.

les duanes d'entrada a la ciutat per la via Heraclea, que transcorria en direcció nord-sud per l'actual avinguda del País Valencià (antic camí València Barcelona o N-340), i per la via Torulis, que transcorria d'oest a est, de l'interior peninsular a la costa. La via Edeta venia a confluïr a la via Heraclea en el punt dels Aljubs (rotonda i pont dels Rolls). Un tercer *portorium*, el septentrional, controlava l'entrada des del nord a la ciutat pel Camitxó o Camí d'Uixó i podem veure encara perquè es conserva un quaranta per cent de la construcció atès que es reutilitzà per a porta i *tribunalia iudicum* del circ romà en el segle II d C. De manera que els tres *portorium* definien un triangle que venia a ser l'atri de la ciutat ibèrica de Sagunt.

Una font importantíssima per a identificar la ciutat de Sagunt és la *Història de Roma* de Tit Livi (59 aC-17 dC)⁸ perquè, en descriure l'atac cartaginés a Sagunt, parla de les muralles antigues de la ciutat ibera. Ja sé que els historiadors no en fan ús de la informació que dóna Livi perquè escrigué uns dos-cents anys després dels fets i mai no va estar a Sagunt, de manera que dedueixen que són les memòries d'una persona que no ha estat a un lloc i inventa la ciutat com una llicència narrativa. Jo entenc que l'argument seria concloent, si els detalls que dóna Livi no casaren amb la geografia i les antigues estructures saguntines. No és així, però, perquè l'escenari que descriu Livi sobre la disposició de la ciutat i les defenses, així com el que diu de la ciutatella, s'adiu perfectament amb l'espai i les estructures que podem identificar avui. Reproduesc els paràgrafs més interessants, i escric entre parèntesi el modificador que ha d'entendre el lector i tot seguit indique a quin espai o estructura es refereix.

Escrigué l'historiador romà sobre la ciutat de Sagunt: “Hi havia un angle de la muralla (de la ciutat) que estava orientat cap a una vall més plana i oberta que la resta de l'entorn.” Livi no es refereix a la ciutatella que corona la muntanya, sinó a la ciutat que dóna

⁸ Livi, Tit: *Historia de Roma desde su fundación*, libro XXI. Traducció i notes de José Antonio Villar Vidal, Editorial Gredos, Madrid, 1993. Llibre XXI, 7, 5-9; 8, 2-5 i 7; 11, 8-11.



Torre de Ferrissa sobre bassa ibera.

Foto: Federic Aznar

al pla de la vall del riu. Encara més, si diu que un angle de la muralla donava a la part més plana i oberta de la vall, és evident que es refereix a l'angle que fa la muralla en el raval de Sant Salvador. Continua descrivint Livi: “En direcció a aquell angle(Anníbal) decidí avançar els mantelets que permetrien l'aproximació de l'ariet a les muralles. Però, així com el terreny des de lluny semblava apropiat per a movilitzar els mantelets, no tingué èxit l'intent quan aplegà l'hora de rematar l'operació. Per una banda, els dominava una enorme torre i el mur estava fortificat a una alçada major que la resta, de manera que el lloc no oferia garanties. Per una altra banda, la joventut escollida oferia una resistència més enconada allí on es veia que el perill era més amenaçador, començaren per refusar l'enemic amb projectils i no deixaven que els que realitzaven el setge tingueren garantida la seguretat en cap lloc, després no sols brandien les armes llançívols en defensa de les muralles i de la torre, sinó que tenien cor per a eixir bruscamment contra els llocs de vigilància i les obres de setge de l'enemic. En aquests atacs

en trompa a penes queien més saguntins que cartaginesos.” Si l’angle de la muralla de la ciutat era el del raval, segons el fragment anterior, podem assegurar que l’enorme torre que pretenia batre Anníbal era la que en l’edat mitjana s’anomenà de Ferrissa perquè està fortificada sobre la roca de la muntanya a una alçada major que la resta. La torre de Ferrissa es conserva integrada en la casa número 10 de la pujada de la porta de Ferrissa i en el corral corresponent de la casa del Caminrel s’aprecia la base de la torre que manté encara les pedres de considerable tamany, que temps arrere es conservaven en sec com diuen els textos que construïen els ibers de Sagunt. Si aquesta era la torre, poden deduir que els atacs en trompa dels saguntins per a sorprendre els cartaginoses eixien per la porta que en l’edat mitjana s’anomenava també de Ferrissa.

Amb tot i això no s’acaben ací les referències identificables. En un d’aquests atacs en trompa feriren greument Anníbal en una cuixa, fet que aturà per uns dies la lluita. Continua Livi contant: “Així doncs, es reinicià la lluita de nou amb més força i en diversos punts (de la muralla de la ciutat), atés que alguns llocs a penes admitien obres, començà a avançar els mantelets i a apropar l’ariet. (...) De manera que els murs (de la ciutat) sofrien les embestides dels ariets i estaven debilitats en moltes parts; una d’elles, amb els assolaments ininterromputs, havia deixat la ciutat al descobert; tres torres, successivament, i tot el mur que les unia s’havien assolat amb gran estrèpit. (...) ... els exèrcits en ordre de batalla havien pres posició, com en camp obert, entre les runes del mur (de la ciutat) i els edificis de la ciutat (per ciutadella) que distaven entre sí una distància no molt llarga.” Les torres i el mur que assolaren i deixaren la ciutat oberta se situaven amb tota seguretat entre les portes medievals de Borriana (actual Ajuntament) i dels Banys o de les Granotes perquè se fonamenten sobre terra. Certament, si en l’època antiga (també en la medieval) llevarem les torres i el mur esmentats, ens trobaríem la ciutat oberta. Escriu Livi que entre els murs assolats i la ciutat preneren posició els exèrcits enfrontats. Si Livi diu ciutat o el traductor José Antonio Villar Vidal tradueix *oppidum* per ciutat és una errada comprensible perquè evidentment estan referint-se a la ciutadella, perquè com sabem entre la ciutat

de Saguntum i la ciutadella Arse hi ha uns dos centenars de metres de muntanya, la que necessita com a defensa la fortificada ciutadella. No pot ser d'una altra manera i no pot ser casualitat, perquè l'escenari de Sagunt difícilment pot ser igual en un altre lloc.

Certament, en el paràgraf anterior i en els que segueixen Livi o el traductor escrigueren ciutat quan haurien de dir *oppidum* (ciutadella). Quan Livi contà l'atac a la ciutadella amb la participació dels sapadors per a assolir la fortificació, escrigué: “No era una tasca difícil perquè (els saguntins) no donaven consistència a les pedres amb morter, sinó que estaven unides amb fang segons l'antic sistema de construcció, de manera que el mur s'assolava en altres punts a més dels que rebien les embestides i per les bretxes obertes pels assolaments penetraven en la ciutat (per *oppidum*) grups d'homes armats. Ocuparen una posició elevada i hi concentraren les catapultes i ballestes, alçaren un mur al voltant per a tindre dins de la ciutat (per *oppidum*) un fortí com a ciutadella dominant. Al mateix temps els saguntins alçaren un mur interior davant de la zona de la ciutat (per *oppidum*) no ocupada encara. Uns i altres fortificaven i combatien amb la major intensitat; però els saguntins, en fortificar cada vegada més endins, cada dia feien més reduïda la ciutat (per *oppidum*).” Si els cartaginesos ocuparen una posició elevada, l'atac a l'*oppidum* Arse es féu per l'oest, les muralles que assolaren corresponien a la porta, torre i muralles dels Tres Pouets. És igualment evident que els cartaginesos preneren en primer lloc l'eminència major i la convertiren en un fortí que dominava la resta de la ciutadella: els llocs que han arribat a l'actualitat com a torre d'Hèrcules i Dos de Maig. Amb això els saguntins es replegaren cap a l'est, primer es farien forts en l'eminència central (els Agarens) i, en retrocedir més, quedarien reduïts al que fou després la Salúquia àrab.

Amb el que he exposat podem afirmar que la descripció de la ciutat ibera de Sagunt per Livi no fou inventada o, qui ho diga, estarà afirmant que l'historiador romà tenia poders extrasensorials, atès que veïa la ciutat de Saguntum des de la península Itàlica. Certament, en trobar-se la ciutadella i la ciutat contigües, ell i/o el traductor, no matisen si les actuacions guerreres es produïen en

les muralles de l'*oppidum*; però l'ordre de les destruccions i avanç cartaginés ho deixa suficientment clar. Livi no inventà el setge i atac a Sagunt i no necessitava haver estat a Sagunt per a conèixer la ciutat i la seua geografia perquè era un historiador que gaudia de l'amistat personal de l'emperador August i pogué utilitzar quantitat de testimonis de Sagunt que coneixien bé la ciutat. Les muralles i els espais de la ciutat i les de la ciutadella que descriu Livi són pràcticament els que configuraven la vila en l'edat mitjana. Com encara podem comprovar, les muralles s'integren entre les cases que separen el Caminrel i els carrers Major i Abril, les que definen amb totes les reconstruccions i superposicions que es vulga l'emmurallada Murbítar i després Morvedre.

Identificada la ciutat ibera de Sagunt, cal preguntar-se si disposava d'un aqüeducte que entrara l'aigua del riu a la ciutat. La pregunta implica uns quants pressupòsits: Per a què necessitava la ibera Sagunt un aqüeducte per dins de la ciutat? Ho permetia l'orografia de la zona? Disposaven els saguntins ibers de la tecnologia per a realitzar-lo? La Sagunt ibera hagué de tindre un aqüeducte que abastira l'interior de la ciutat perquè, de no tindre'l, no haveren resistit el setge cartaginés. Els autors clàssics, entre ells Polibi i Livi, digueren que el setge d'Anníbal durà entre set i vuit mesos. Això és molt de temps, de fet exhaurí la temporada que solia dedicar-se a les campanyes militars de l'antiguitat: primavera i estiu. De manera que començà la campanya militar contra la polis saguntina pels *idus* de març i acabà entre setembre i octubre, abans que començaren les pluges. Sens dubte, la ciutat de Sagunt no pogué resistir set mesos amb l'aigua acumulada a les basses, cisternes i atifells domèstics. Recordem que Adriani, quan defensà el Castell a l'inici del segle XIX (que comptava amb les cisternes reparades), no resistí un mes el setge de dotze mil francesos. Com anaven a resistir els saguntins durant set mesos el setge d'un exèrcit més nombrós?⁹ Atés que coneguem la tecnologia militar de l'època podríem proposar

⁹ Els clàssics parlen d'un exèrcit de cent cinquanta mil homes. Personalment pense que la xifra podria deure's a un error, possiblement a la confusió entre 15.000

la següent distribució dels set mesos d'assetjament. Els exèrcits cartaginesos podrien haver tardat aproximadament quatre mesos a reduir els diferents *oppidum* del territori saguntí i encerclar la ciutat de Sagunt, durant dos mesos reduïren la ciutat i en el seté mes rendiren la ciutatella. Com explicar el setge cartaginés a la ciutat durant dos mesos?

En principi cal dir que la ciutat de Sagunt havia de suministrar-se d'aigua del riu perquè era necessària per a l'alimentació; però també per a atendre serveis bàsics de la societat en temps de pau: neteja personal i roba, cria d'animals, producció agrícola i industrial com tintoreries, adoveries, ferreries, rajoleries, alfareries, banys, llavaneries, arriars, etcètera. No hi ha dubte que aquestes activitats des d'època ibera es trobaven a la vora dels corrents d'aigua. Una ciutat estructurada com la saguntina, que disposava d'un sistema polític, religiós i monetari propi des del segle IV a C, havia de disposar d'un aqüeducte que portara l'aigua al peu de la ciutat. Centrant-nos en la guerra, els saguntins resistiren el setge i els atacs dels cartaginesos durant dos mesos abans de perdre la ciutat (els de més calor de l'estiu) per una sola raó, perquè mantingueren l'entrada d'aigua per l'aqüeducte iber a l'interior de la ciutat. Això explicaria que els cartaginesos atacaren la ciutat per la part més plana i oberta del pla i, només després de resultar infructuós l'intent, avançaren vall endins, el que implica que els saguntins es feren forts en el lloc on el riu tocava la muntanya i l'aqüeducte prenia l'aigua. Estem parlant del tram del camí de Petrés que va des de l'eixida de casc urbà a la Travessa (el camí que fan els estudiants de l'institut d'ensenyament mitjà Clot del Moro) que els ibers saguntins podien defensar des de la muntanya.

Els saguntins disposaven de la capacitat tècnica per a realitzar un aqüeducte, encara que fora sobre terra, però també en el cas que hi haguera que construir murs o treballar la roca, com ho demostra

i 150.000. Pensem que l'exèrcit que l'any 218 invadí la península Itàlica era de 125.000 homes a l'inici, i és reduïren a la meitat. Si assetjaren Sagunt 15.000 homes ben armats i dirigits, fou un gran exèrcit.

la capacitat a l'hora de desmuntar la muntanya de calcària viva per a construir accessos i muralles. Tecnològicament parlant, construir un canal que portara aigua a l'interior de la ciutat era tan fàcil com fer una parada de pedra i grava i adequar mínimament l'embocadura de l'aqüeducte al riu perquè l'aigua es desviara al canal que tindria uns mil metres de longitud. Tingam en compte que l'invent dels aqüeductes més humils pels quals rescota l'aigua cavallera funcionava des de feia mil·lennis a Egipte i l'Orient Mitjà i Sagunt tenia relacions comercials amb l'Àfrica i l'Àsia oriental des del segle VI a C, si més no. Recordem els ploms escrits en grec jònic del segle VI-V a C. A més a més, una obra de les característiques esmentades no era econòmicament costosa de construir ni de mantindre. Podria ser una estructura hidràulica tan senzilla com una séquia que no necessitava d'aqüeductes enlairats, ni d'acabats luxosos.

Aquesta estructura hidràulica ha persistit fins l'actualitat, és la part última de la sequiola dels Pous.¹⁰ Almenys en el segle III a C l'aqüeducte iber naixia al Clot del Moro, al toll que feia el riu en topar per la seua direccionalitat amb el penya-segat de la muntanya del Castell, sota les Altures d'Anníbal. Al clot del Moro embocava l'aqüeducte iber.¹¹ No sabem si hi havia assut, potser no en feia falta o podria ser rústic fet de grava del mateix riu, i se situava en passar la Travessa. L'originari naixement de l'aqüeducte iber directament del riu fou amortitzat amb la construcció de l'aqüeducte de Diana (el romà que parlen els historiadors) a l'inici de l'Imperi perquè construïren una garreta que encara està en ús en creuar la Travessa i així s'evitaven els perjudicis de les riuades. Això explica que l'embocadura de la sequiola dels Pous al riu no aparega dibuixada en el mapa de les séquies de Morvedre del segle XVIII i cap historiador l'esmente.

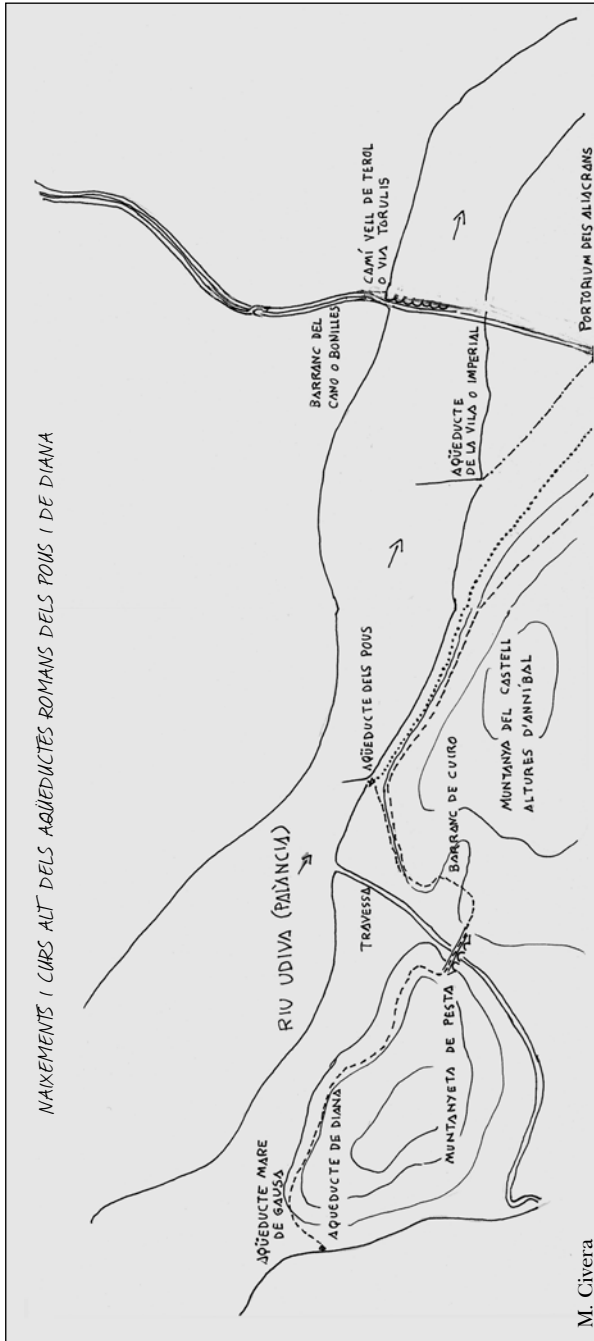
¹⁰ Aleixandre Pomer, Lluís: "La sequiola dels Pous". Memòria publicada en aquesta mateixa revista.

¹¹ Els joves de la primera meitat del segle XX jugaven o nadaven encara al clot del Moro (també a les Pedres Blaves, els Pilons, etcètera). A l'inici dels anys cinquanta s'ofegà al clot del Moro el jove de Sagunt, Daniel Zorio fill de Daniel *el cabrer*, que vivia al carrer de Na Marcena.

És curiós que a l'inici dels anys cinquanta del segle XX es construïra un assut-caduf pràcticament on potser estigué l'iber, construcció que es dibuixà en un plànol que m'ha facilitat l'advocat Antoni Pérez de la Comunitat de Regants. Al dibuix se li va posar el nom d'assut de la Vila, el nom propi de l'assut de Pedres Blaves que es construï uns cinc-cents metres més avall. Aquest assut-caduf, que les últimes avingudes han descobert, es construï fonamentalment per a passar l'aigua dels pous a les Basses a l'inici del cinquanta. El més important del fet és que, si no hi havia memòria de l'aqüeducte iber, l'orografia del XIX-XX permetia la mateixa solució d'embocar la sequiola dels Pous (en el cas que ens ocupa Vila) directament al riu a l'est de la Travessa. En el plànol que reproduïm, realitzat abans de la riuada de 1957, podem apreciar l'assut i també que el llit del riu s'apropava tant a la muntanya que ben just deixava espai per a un camí i la séquia adjunta a la muntanya. Després de la riuada, l'Ajuntament permeté l'abocament de les runes per a recreïxer l'actual carretera i passeig, de manera que el vas de l'aqüeducte iber es troba a més de dos metres de profunditat, si fa no fa a la profunditat que Lluís Aleixandre utilitzava la sequiola dels Pous.

L'aigua de l'aqüeducte iber dels Pous descendia cavallera i pel peu de la muntanya del Castell (zona del penya-segat de les Altures d'Anníbal) s'apropava a la ciutat fent el trajecte que actualment descriu el primer tram del camí de Petrés, el carrer de Gilet, convent de Santa Anna, part baixa de la plaça del Pi, cases de la galta sud del carrer Mestre Granados, creuava el carrer del Bon Succés i les muralles pel nord del carrer de Na Marcena. Per dins de la ciutat ibera creuava el que ara identifiquem com la placeta de l'Hospital, anava pels carrers Facundo Galarza i Abril, la placeta de la Pescateria, i per sota de les cases de la galta nord del carrer Major (arribat a les muralles antigues) arribava a la placeta de Sant Miquel on se situaria el *castelum aquae* i l'eixida dels sobrants que es dirigien Caminrel de Terol avall. És a dir, transcorria per la sequiola dels Pous que descriu Lluís Aleixandre i ha arribat a estar en ús fins als anys seixanta.

L'aqüeducte iber permetia abastir els habitatges de la ciutat més propers a la muralla, els serveis que disposara la ciutat



i, mitjançant rolls, abastia la zona rústica entre la muntanya i el riu. Amb això, l'aqüeducte convertia l'espai entre els *portorium* en una zona privilegiada, ocupada de riques viles amb hortes i jardins acollidors, on l'aigua que rajava de l'aqüeducte acompanyava el viatger pel front principal de la ciutat (Caminrel de Terol) i prestigiava tant la ciutat que feia dir a Livi i a Polibi respectivament que Sagunt era la ciutat més rica i tenia la terra més fèrtil.

ELS AQÜEDUCTES ROMANS

Considere període romà des del l'inici de l'Imperi fins al segle VII en què el territori saguntí fou assumit i organitzat per la

corona visigòtica. Durant el període romà la ciutat de Sagunt disposà d'un sistema hidràulic d'abastiment d'aigües que arribà a comptar amb tres aqüeductes. Com evolucionà aquest sistema hidràlic d'abastiment d'aigües a la ciutat?

Amb la proclamació de l'Imperi el municipi romà de Sagunt comptava amb l'aqüeducte construït durant el període iber, ben segur reconstruït (perquè seria destruït pels cartaginesos com és lògic i intueix Escolano), i adequat a les noves necessitats a partir de l'any 212 a C en què la ciutat fou recuperada pels germans Escipió. De manera que l'aqüeducte iber dels Pous fou el primer aqüeducte romà. Amb l'Imperi, l'aqüeducte iber s'integrà en un sistema hidràulic més complex en què l'obra d'infraestructura més important fou la construcció d'un nou i segon aqüeducte, el que tracten els historiadors, i, amb això l'aqüeducte originàriament iber es convertí en època romana en una garreta que naixia del nou aqüeducte en passar la Travessa, com ja he exposat.

L'aqüeducte romà que entrava l'aigua a la ciutat al nivell més elevat era l'últim tram d'un aqüeducte molt més important que naixia a l'actual terme d'Estivella. Naixia en el costat dret del riu, a un assut destruït per les riuades uns pocs metres més amunt que l'assutcaduf de la Barcella que



Naixement de l'aqüeducte de Diana a la séquia de Gausa.
Foto: Federic Aznar



Restes de l'aqüeducte de Diana en la muntanyeta de Pesta.

Foto: Federic Aznar

podem veure. D'aquest assut destruït era el de Gausa i encara es conserva un tram de la séquia vella que empalmava l'assut de Gausa amb el de la Barcella, estructura hidràulica que es té en l'actualitat com a naixement de la séquia de Gausa. No pot ser d'una altra manera perquè entre l'assut de Gausa i el clot del Moro no pot haver cap altre punt de captació que permeta mantindre el nivell per a salvar la muntanya del Castell pel sud. Una obra d'aqueixa magnitud només pogué finançar-se si els costos compensaven la rendibilitat: el sumistre d'aigua a la part alta i oest de la ciutat de Sagunt entre muralles, l'abastiment de la zona del raval de Sant Salvador urbanitzada durant l'Imperi pel sud-est (braç del Cementeri) i el reg de la partida de Gausa. L'obra antiga a penes es reconeix perquè ha estat reparada i refeta en mesures superiors en la seua major part. Ens centrem en el sumistre d'aigua per l'oest que és l'aqüeducte historiat.

De l'aqüeducte de Gausa, en arribar a l'oest de la muntanyeta de Pesta, naixia l'aqüeducte que entrava l'aigua al nivell més elevat de la ciutat de Sagunt. Ara s'anomena braç o sequiola dels Pous,

el qual voreja la muntanyeta per l'oest i nord a un nivell més baix que l'obra romana que podem identificar per trams. En arribar a la Travessa, enfront de la casa número 1, creuava mitjançant uns arcs baixets (ara caduf) que documenta Escolano a principi del segle XVII. Una vegada en els estreps de la muntanya del Castell (casa número 1 de la pujada a l'institut) manté el nivell i creuava el barranc de Cuiro. En aquest punt, vora nord del barranc de Cuiro, feren nàixer la garreta de l'aqüeducte íber (sequiola dels Pous) i a partir d'ací es repenja a la muntanya del Castell fins arribar a la ciutat. En l'actualitat s'ha embocat el barranc de Cuiro a l'aqüeducte romà, però hi ha trams de l'aqüeducte romà que es conserva molt bé, de fet podem apreciar que l'interior del canal, *specus*, manté bona part de l'*opus signinum* i la mitja canya de 10 cm, les parets fan aproximadament 30 cm d'amples i la llum fa uns 66 cm de profunditat per 50-53 d'amplada.

S'apropava a la muralla de la ciutat seguint el trajecte actualment urbà: pels carrers de Cristo Rei, Marià Mestre i Aqüeducte (galta nord). Creuava la muralla per la torre encarada en el carrer Aqüeducte i per dins de la ciutat anava per sota de les cases de la galta nord dels carrers de Sant Ramon i Pare Torralba, creuava els carrers actual de l'Escola i Teatre Romà i moria al que esdevingué pati de la casa dels Berenguer, al peu nord-oest del temple de Diana, on ben segur s'ubicava el *castelum aquae* que distribuïa l'aigua en el cor de la ciutat ibero-romana com diu Escolano, atés que els nivells no permetien seguir cap al sud.¹² Que l'aqüeducte acabara al peu del temple de Diana, la deessa protectora de la ciutat, no pot ser una casualitat. Pensem que es trobava al bell mig de la ciutat, que l'aigua era necessària per a elevar el nivell de vida segons el model romà i que també era necessària per a realitzar les libacions pròpies del culte. Per això, i perquè fou el segon aqüeducte construït a Saguntum, l'anomene aqüeducte de Diana.

¹² Les excavacions arqueològiques realitzades a la casa dels Berenguer amb motiu de la seua rehabilitació descobriren les restes de l'aqüeducte en el pati de la casa i, ocupant l'espai desllunat, una cisterna que podria ser l'habilitació del *castelum aquae*.



Aqüeducte de Diana en el barranc de Cuiro.
Foto: Federic Aznar

ciutat (carrer Aqüeducte 14). El canal fa 126 cm d'ample: 66 cm de llum de l'*specus* i 30 cm d'amplada dels murs per una alçada de les restes de 57 cm. Constatà també que les parets interiors de *caementicium* estava llüides amb *opus signinum* i els angles interiors disposaven de mitja canya de 10 cm d'alçada.¹³ Si comparem aquest tram interior de la ciutat i l'exterior esmentat, les característiques són les mateixes, la profunditat amidada per Antoni podria completar-se fins

Les característiques tècniques de l'aqüeducte de Diana, les que podem apreciar en l'actualitat, són les següents. La base del canal (*specus*) està construït amb pedra de rodeno i bols de riu treballat a maceta i units amb *opus caementicium*. En la part nord de la muntanya del Castell aquesta base, per tal d'apegar l'aqüeducte a la roca, arriba a fer una carxata fins a deu metres o més d'alçada. La caixa del canal està elaborada amb *caementicium* amb graves de tamany menut encofrat, com les voltes del Teatre Romà. L'arqueòloga Carmen Antoni documenta l'aqüeducte dins de la

¹³ Antoni Balanzà, Carme: Fitxa tècnica del seguiment arqueològic realitzat el 16 de maig de 2002 en la vorera de la casa número 14 del carrer Aqüeducte de Sagunt.



Aqüeducte de Diana penjat al penya-segat de les Altures d'Anníbal.

Foto: Federic Aznar

a 66, que és la mida al barranc de Cuiro, i es constata que l'amplada de l'*specus* variava entre 50 i 66 cm.

L'aqüeducte de Diana disposava de rolls al llarg del seu recorregut per a abastir les necessitats productives de les vil·les agràries, però també i sobretot abastir les necessitats de la població de la ciutat. L'afirmació referida a la ciutat es basa en el testimoni que dona Lluís Aleixandre en documentar un roll en funcionament en la sequiola dels Pous i en el fet de localitzar dos rolls en les immediacions de l'aqüeducte de Diana, un es trobà a la casa Araig 9 (part nord de l'aqüeducte) i l'altre a l'inici de Pare Torralba (part sud de l'aqüeducte) que els propietaris han salvat de la desaparició en utilitzar-los en l'obra de les parets exteriors. Amb rolls, el funcionament dels quals l'explica Lluís Aleixandre al document esmentat, millorava la distribució i l'administració de l'aigua, i permetia l'existència de ninfeus i fonts públiques.

El funcionament de l'aqüeducte de Diana formava part d'un sistema més complex. Amb la seua construcció s'abastia d'aigua

corrent la meitat de les *domus* patrícies de la ciutat, les situades a l'oest i per baix d'ell. Per la disposició dels carrers i pel testimoni que aporte dels rollss localitzats, podríem afirmar que les canalitzacions descendien pels carrers de Na Marcena, Armengot-Montesa, Hospital-Araig, Escola-Moneta, i plaça Major. L'aqüeducte de Diana distribuïa l'aigua per la zona d'alçada mitja de la ciutat; però, què passava amb l'aigua sobrant? Certament anava a parar a l'aqüeducte dels Pous com demostra el roll de la plaça Major que naixia al *castelum aquae* i s'adreçava cap a la casa del Delme passant pel sud de la casa dels Vallebrera (després Enjou) on encara podem apreciar una sequiola considerable. La sequiola dels Pous la distribuïa a la zona rústica o atri de la ciutat, de manera que es convertí en abastidor i assegador al mateix temps. Aquest dos aqüeductes, que ben segur funcionaven en la primera meitat del segle I acabaven en ambdós *castelum aquae* (dipòsit i distribuïdors), un se situava al peu nord-oest del temple de Diana i l'altre a Sant Miquel.

Aquesta millora del sistema hidrològic de Sagunt en el segle primer cal relacionar-la amb la urbanització de la ciutadella i de la part alta de la ciutat: el Fòrum i el Teatre Romà que comportà la construcció del clavegueram, en aquest sentit podem veure encara la cisterna i els desguassos dels notables edificis esmentats que s'unien en una sola conducció que feia cap a l'abelló de la plaça de la Pescateria. La *Pax* romana, però, comportà un creixement demogràfic de la ciutat:

A final del segle primer, la zona rústica o atri de la ciutat i la zona de la via Heraclea es convertiren en zona urbana com demostren les excavacions realitzades per Joan Carles Carrera arran de l'arranjament de l'avinguda del País Valencià, la qual cosa comportà l'amortització d'estructures viàries i de la *necròpolis*. L'atri de la ciutat s'urbanitzà en base a dos eixos paral·lels orientats perfectament en direcció est-oest que amb el temps configuraren respectivament els carrers Caminrel de Terol i Horts. Eren els eixos *decumanus* majors. En la ampliació de la ciutat imperial romana es construïren edificis tan importants com el circ, que reaprofità el *portorium* septentrional com a porta meridional i *tribunalia iudicum* i amortitzà el pont del Camitxó, el *forum* imperial, l'anfiteatre, la



Aqüeducte de Diana en el carrer Aqüeducte.

Foto: Carme Antoni

calçada amb soportals, letrines i temples, i un tercer aqüeducte que portava la trajectòria de la séquia de la Vila, però a un nivell inferior.

Perpendicularment als eixos est-oest s'urbanitzà la zona compresa entre uns altres dos eixos que seguien la direcció nord-sud i que actualment identificarien la trajectòria dels carrers Rosa-Josefa Daroqui i avinguda País València (fins aleshores via Heraclea). Eren els més llargs eixos *cardos*, atés que els que subdividien la zona anterior eren curtets. Aquesta urbanització de la ciutat imperial s'abastia: la part nord de l'aqüeducte dels Pous i la part sud del de Gausa, del braç que volta la muntanya del Castell pel sud i el *castellum aquae* podrien ser els Aljubs. La conversió de la necròpolis situada al costat de la via en zona urbana comportà que la via Heraclea es traslladara uns metres cap a l'est, de l'avinguda País Valencià a les vies del ferrocarril. Amb l'Imperi la via Heraclea rebé el nom de via Augusta.

L'aqüeducte d'època imperial romana (séquia de la Vila) naixia a l'assut de les Pedres Blaves o de la Vila, seguia la trajectòria dels

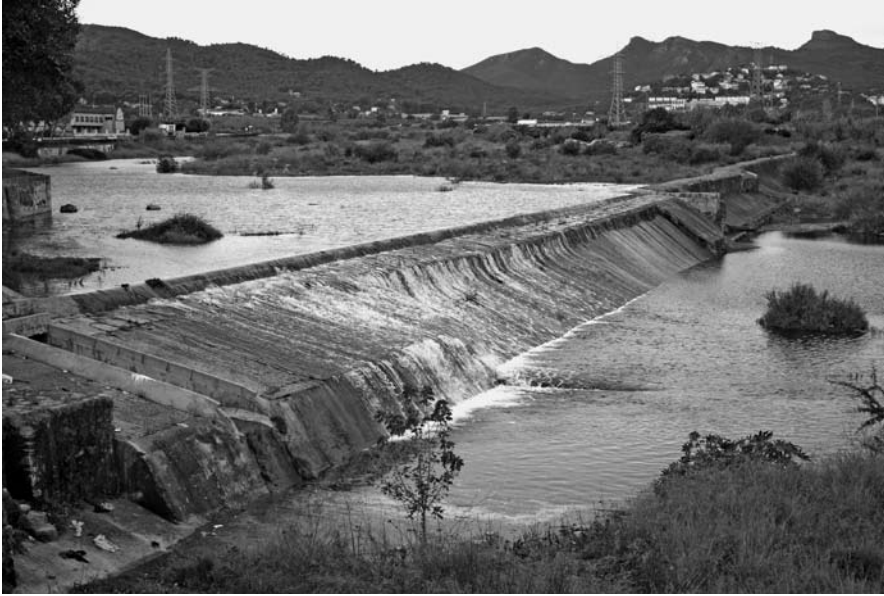
actuals carrers: Emili Llopis, Sant Francesc i Horts; però a l'alçada del carrer Alorc es bifurca en dos braços o garretes, el d'Almudàfer, que seguia recte avall, i el de Conillera, que gira a la dreta per a eixir al carrer de Pepe Alba i fer cap a les basses de les vies (*castelum aquae*). Tenia una doble funció: la d'aportar aigua del riu i la de ser l'assegador de la xarxa hidràulica de la ciutat. La funció sumministradora es realitzava en el primer tram, des del naixement fins on es trobava el molí del Salt (aproximadament entre els carrers Pare Pellisser i Bisbe Miedes), que incloïa la Glorieta (on segurament es trobaven la palestra, les termes i el nimfeu) i Trinitat (el Fòrum Imperial), mentre en el segon tram es convertiria en canal de desguàs i neteja de la part baixa: desguàs del circ, de l'anfiteatre i de la Moreria. En l'aqüeducte podem identificar les següents estructures hidràuliques i els edificis que abastien:

L'assut de la Vila, també anomenat Pedres Blaves, fou l'assut on naixia l'aqüeducte de l'ampliació urbana de Sagunt durant l'Imperi. Sabem que en el segle XIX fou reparat i recrescut, però caldria identificar les aportacions modernes.¹⁴

Les termes, la palestra? En arribar l'aqüeducte al circ pren la direcció oest-est apegat a les mateixes parets. Aquest crea un espai en l'angle nord-oest de la Glorieta susceptible d'albergar les termes i la palestra, instal·lacions on l'aigua era imprescindible. En les excavacions recents han aparegut dues cisternes paral·leles amb volta de canó datades en el segle XVIII. Aquestes cisternes, o la que queda més centrada i es trobava baix de Terraet antic, ocupaven la piscina de la palestra? He sentit contar que en la cimentació de Correus descobriren arcades que relacione amb les termes. Els mosaics recuperats al lloc del Musical podrien pertànyer al gimnàs, biblioteca, etcètera, que havien d'estar adjunts a la palestra.

El nimfeu. El joc de séquies que conformaren el llavaner públic que s'ha utilitzat fins el primer terç del segle XX, i que podem identificar al gravat de Laborde (situat al lloc que ara quedaria

¹⁴ Al toll de les Pedres Blaves morí ofegat en els anys cinquanta el xiquet Vicent Rondan, *el Datilero*.



Assut de la Vila.

Foto: Federic Aznar

davant de l'actual col·legi Cronista Chabret), podrien ser restes desvirtuades d'un nimfeu romà, és a dir, una font pública.

El circ. Segons Corell, que hipotetitza a partir d'un fragment d'inscripció honorífica, podria ser del regnat d'Adrià. La relació del circ amb la realització de neumàquies es deuen als comentaris fabulosos d'Enric Palos¹⁵ i d'Antoni Chabret.¹⁶ D'aquestes referències se'n fa ressò Santiago Bru,¹⁷ però parla de desguassos de les

¹⁵ Palos y Navarro, Enrique: *Disertación sobre el Teatro y Circo de la ciudad de Sagunto despues villa de Murviedro*, Valencia 1807.

¹⁶ Chabret y Fraga, Antonio: *Sagunt, su historia y sus monumentos*, "El circo." Pàgs. 80-88, Barcelona 1888.

¹⁷ Bru i Vidal, Santiago: "Breve noticia del circo romano de Sagunto," VII Congreso arqueológico nacional, Barcelona 1961, i *Datos para el estudio del circo romano de Sagunto*, Servicio de Investigaciones Científicas de la Diputación de Valencia, 1963. He de dir que Bru i Vidal sospitava que l'assut de les Pedres Blaves fora romà originàriament.

arenas del circ pel nord. De neumàquies al circ sembla que mai no se'n feren, però estudis arqueològics posteriors dirigits per Ignaci Hortelano identificaren un desguàs de les arenas a l'aqüeducte de la Vila.¹⁸ La informació, d'estar encertada, confirmaria que l'aqüeducte de la Vila a l'est del circ es convertia en assegador.

El fòrum Imperial se situava al costat esquerre de l'aqüeducte a l'alçada de l'acabament del circ, de manera que el lloc del carrer d'Ordóñez podria ser un *cardo* i el carrer dels horts el *decumanus* major. En l'eix central del fòrum, mirant a l'est, es trobava el temple al lloc que ocupa el Consell Agrari, obra que fou costejada per les famílies dels Segii i dels Antonii.¹⁹

L'anfiteatre. L'aqüeducte es bifurcava al carrer Alorc, un braç és el d'Almudàfer que en època romana omplia el fossat de l'anfiteatre perquè es troba en línia recta i s'observava en les fotografies aèries de 1938, l'altre braç és el de Conillera que evita l'anfiteatre i es desvia cap al carrer de Pepe Alba per a arribar a les basses de les vies del ferrocarril. Melchor identificà en les fotografies dels borbardejos de 1937 la taca de l'anfiteatre i ha recuperat el document

¹⁸ Pascual Buyé, Ignacio: *Excavación circo 1994, informe preliminar*. Museu arqueològic, 11 de gener de 1995. L'autor escriu a la pàgina onze: "Este muro llega a penetrar ligeramente en el muro perimetral exterior a la vez que este último se halla perforado en ese mismo punto en toda su anchura. Además, la base del muro 1019 en su encuentro con el muro perimetral interior 1005 coincide también con un vaciado realizado sobre este último muro. Todo ello nos ha llevado a interpretar la relación de estructuras como el desagüe 1024, que tendría como finalidad el drenaje de aguas de la zona de la arena situada al norte (entenc per sud) de la espina. El agua quedaría expulsada al exterior sobre lo que en la actualidad es la Acequia Mayor y que quizás haya que poner en relación con la preexistencia, en su mismo recorrido, de una antigua cloaca romana. Este desagüe interior del circo que, atravesando los muros perimetrales, conecta el *euripus* y la arena con el exterior del edificio es fácilmente paralelizable con los desagües estudiados anteriormente por D. Santiago Bru en otras zonas de este mismo edificio."

¹⁹ Jiménez Salvador, José Luis: "El monumento funerario de los Sergii en Sagunto", *Homenatge A. Chabret*. Generalitat Valenciana, 1989. A partir de les notes i dibuixos d'Accursio (1526) l'edifici s'ha considerat un mausoleu de finals del segle primer o principi del segon. Es tracta d'un error perquè la zona en aqueixa època era urbana, on no es podia soterrar, i de fet s'insereix en el *forum*.

en què Palos en parla²⁰ i fa uns dies localitzí en Laborde la frase: “Sagunt tenia un circ en figura de mitja elipse del qual queden les parets” que al meu entendre es refereix igualment a l’anfiteatre.²¹

Les cisternes. Als edificis i espais públics de la Ciutat Imperial es construïren cisternes. S’han estudiat les dels solars de la Moreria, es conserva la cisterna del Consell Agrari que considere originàriament romana perquè es trobava en el subsòl del temple del Fòrum Imperial. És redona d’uns 300 cm de diàmetre i d’uns 800 de profunditat aproximadament. Es tenen notícies de cisternes considerables, com la del carrer Pepe Alba; però no poguc assegurar que siguin romanes.

El *castelum aquae* era el final de la séquia Conillera i se situava al costat de la via Augusta, en el lloc que ha arribat als nostres dies com les basses de l’Estació. Es provable que a aquest *castelum aquae* ho fóra també de la séquia que abastia la urbanització que ocupà la necròpolis sobre l’antiga via Heraclea perquè en les obres d’adequació de l’avinguda del País Valencià es descobrí una séquia que portava aquesta direcció.

ELS AQÜEDUCTES EN ÈPOCA VISIGÒTICA

A partir de la invasió de Constantinopla a meitat del segle V els historiadors europeus consideren que comença l’edat mitjana perquè l’Imperi Romà sofreix les embranzides bàrbares, el divideixen i subverteixen l’ordre social i militar. La inestabilitat s’estén arreu. La província d’Hispania no és una excepció i Saguntum acusà les incursions bandàliques, sense que tinguem notícies d’establiments més o menys permanents fins a final del segle VI i principi del VII. La decadència de l’Imperi a Sagunt comportà alguns fets

²⁰ José Manuel Melchor excavà la calçada de la Saguntum Imperial. Encorajat per la descoberta va identificar amb la meua ajuda les restes del Fòrum Imperial, de l’Anfiteatre i de la via Augusta sota les vies.

²¹ Laborde, Alexandre: *Itinerario descriptivo de España (1809)*, Imprenta de Ildefonso Mompíe, 1816, p. 109.

importants que han constatat els arqueòlegs: la decadència del port ibero-romà en el segle V²² i l'amortització de la zona urbana del Sagunt Imperial (Moreria i Francesc Besols).²³

A Saguntum la inestabilitat política provocà que el patriciat emigrara a zones més segures i els edificis públics i les *domus* que ocupaven l'expansió de la Saguntum Imperial s'abandonaren; però la ciutadania, més o menys humil, es replegà a l'espai que ocupava la ciutat ibera, perquè els era més fàcil de defensar i protegir amb muralles. Sagunt s'incorporà a la corona visigòtica durant el regnat de Leovigild. Almenys en els regnats de Gundemar (609-612), Sisebut (612-621), i Ègica i Witiza (698-702) s'encunyaren monedes d'or amb la ceca Sagunto.²⁴ Atés que la moneda d'or no podia ser emprada per a la vida quotidiana, quina finalitat tenia encunyar moneda d'or amb la ceca Sagunto? Entenc que no tenia la finalitat de sostindre exèrcits, entre d'altres moltes raons perquè això suposaria donar més protagonisme a Sagunt que a d'altres ciutats de la península més significatives demogràficament i política. Entenc que l'emissió de moneda d'or amb la inscripció *Sagunto*, en ablatiu, significa: a Sagunt, per a Sagunt o per Sagunt. Quina cosa podria fer la corona visigòtica per Sagunt? Al meu entendre, sufragar l'adequació de la històrica i famosa Saguntum incorporada a la corona a les noves necessitats, la qual cosa implicava: la reconstrucció de les muralles i l'abastiment d'aigua.

Des del segle V al segle VII la població abandonà l'expansió urbana realitzada durant l'Imperi i es reclougé al que fou ciutat ibera i protecció nord de la ciutadella, de manera que des de les muralles

²² Aranegui Gascó, Carmen: *Sagunto. Oppidum, emporio y municipio romano*, Bellaterra, arqueologia, Barcelona 2004.

²³ Melchor Gómez, J.M. i altres: *Arse* 39, especialment el treball: "Estudio bioantropológico de los restos óseos hallados en el interior de la cloaca de la via romana del solar de la Morería de Sagunto" de Manuel Polo Cerdà i Elisa García-Pròsper. Sagunt 2005. En aquest sentit cal afegir també els soterraments tardo-romans de Francisco Besols excavat per Teresa Sánchez.

²⁴ Ripollés, P.P., Llorens, M^a M. i altres: *Arse-Saguntum, Historia monetaria de la ciudad y su territorio*, "Las acuñaciones visigodas" de M. Crusafont. Bancaixa, València 2002.

al riu tornà a ser zona rústica com demostren els soterraments a partir del segle V de la Moreria i Francesc Besols. Les últimes excavacions al lloc del circ han posat de relleu una capa molt gruixuda de sedimentació d'arena fina que els arqueòlegs dataren des de l'amortització fins al segle XI, fenomen que ens està dient que s'utilitzà de bassa en l'alta edat mitjana. En aquest sentit és també molt eloqüent l'excavació de la Moreria on aparegueren inclinats els pilars dels porxes de les cases que vorejaven la calçada romana, fet que només s'explica perquè la mateixa terra que hi transportaren i hi abocaren els falcà abans de tombar-se completament. Fins als nostres dies han arribat molts espais situats entre les muralles i el riu dedicats al cultiu, com l'hort de Rubio Gallart que ocupa les càrceres del circ, el de Nel·la que ocupava bona part de les arenes del circ... i horts-jardí com els de les cases riques que ocupaven la galta nord del Caminrel com la de Romeu, Albino, etcètera.

Aquest replegament de l'expansió en època imperial a la ciutat ibera de Sagunt i protecció nord de l'Ars fou un fet importantíssim tant urbanísticament com demogràficament que provocà en un període de temps de dos segles el canvi de nom de la ciutat. L'espai ocupat per la ciutat era pròpiament la *mor[a]veter saguntinu*. La veu *morveter* està formada per les llatines *mor* (de *mora-ae* amb l'accepció d'obstacle o protecció com *mora clipei* [*protecció de l'escut*], i passa a topònims com Mora d'Ebre, Morella, etcètera, i *veter* (de *vetus-eris* amb el significat d'antiga). Les veus *morveter saguntinu*, sota l'administració islàmica, es desdoblaren, *Morveter* i *Sagunt*. *Morveter* (protecció antiga) passa en àrab a *Murbitar* i quedà com a topònim de la madina i *Sagunt* quedà fossilitzat com a territori (vall de Segon[t] i Segó). Amb la conquesta cristiana la vila es catalanitzà com *Morvedre*, nom que ha perviscut fins que a poc a poc es recuperà el topònim històric de *Sagunt*, primer popularment i en 1868 oficialment.

Què passa amb la complexa xarxa hidràulica d'època romana? L'aqüeducte de la Vila es convertí en séquia de reg de la zona abandonada i de les terres de la partida d'Almudàfer. El fet comportà un recreixement de l'aqüeducte a partir del molí del Salt, amb la finalitat de poder regar per inundació la zona aterrassada.

Com a séquia de la Vila omplia el circ convertit en bassa durant l'alta edat mitjana (no sabem si tot o en part) i, quan fou hort, el regava. L'última propietat sobre les arenas sidementades del circ ha arribat al segle XX amb el nom d'hort de Nel·la.

Amb l'adequació de les muralles de la ciutat ibera i antiga protecció nord, quedaren dins de la ciutat els aqüeductes de Diana i dels Pous. Palomar diu que l'aqüeducte de Diana (per a ell dels Moros) funcionà almenys fins al període islàmic i suministrà aigua a la dimà de la mesquita²⁵ perquè a la casa dels Berenguer (Estudi General) es trobava la dimà i estava prou ben enfilada amb el roll que eixia de l'aqüeducte. Chabret fa pensar que l'aqüeducte de Diana (per a ell romà a seques) deixà d'estar en ús durant la guerra contra Castella (1360-65).²⁶ Totes dues propostes poden ser factibles perquè el mur de Santa Anna que cega l'aqüeducte de Diana es reparà en el segle XV.²⁷ En qualsevol cas, caldria verificar l'anàlisi del tram del mur de Santa Anna que taponava l'aqüeducte per a ser concloents.

Sobre la Sequiola dels Pous sabem amb seguretat que era aqüeducte de Morvedre durant l'edat mitjana, de fet pren el protagonisme del suministrament d'aigua fins al segle XX. Amb el temps adquirí la majoria de les funcions que han arribat als nostres dies: aigua de boca, per a la neteja i per a l'agricultura. Respecte de l'aigua de boca, el nom és explícit, omplir els pous (cisternes de Morvedre). Respecte del reg, la Sequiola dels Pous ha arribat als nostres dies regant l'hort del Marqués, el del convent de Santa Anna, el d'Armengol (el Solar), els jardins de la Glorieta, els jardins d'Albino (Llidoner), l'hort del Clero (després camp de futbol Romeu) i el del Tennis. Respecte de la funció profilàctica abastí els banys àrabs, però la neteja de roba (llavaners) i beuratge dels ramats (carrer de Passabèsties) es realitzava a la séquia de la Vila.

²⁵ Palomar, treball esmentat.

²⁶ Chabret, A.: *Acueducto*.

²⁷ Civera, M. i Palomar, J. M.: "Els grafitis medievals de la muralla de Santa Anna de Sagunt", *Braçal*, 28-29, Sagunt, 2002.

El treball de Lluís Aleixandre, l'últim sequier que s'ocupà de la sequiola dels Pous, indica perfectament els pous públics i privats que omplia l'aqüeducte en la primera meitat del segle XX i ens fa entendre el canvi de vida que suposa abastir-se a partir de l'aigua dipositada en cisternes i fer-ho a partir de l'actual xarxa de canonades, fet que ens excusa no insistir. Aproximem-nos, però, als pous públics que omplia la sequiola dels Pous seguint Chabret²⁸ per a datar el nou sistema d'abastiment que es realitzà en el període visigòtic.

El pou de Santa Anna tenia fama de ser molt gran i substituï un altre de dimensions reduïdes que es construï en 1835. Sobre el pou o aljub de la Cadena o de l'Hospital sabem per Laborde que fou construït amb vestigis de columnes, capitells i altres fragments de monuments romans i pel plànol sabem que fins a l'inici del segle XIX comptava amb vint-i-una columnes amb arcades i abastava quasi bé tota la placeta, una superfície d'uns 1.200 metres quadrats de superfície.²⁹ Sobre el pou de la Glorieta sabem que es construï en el segle XVIII a partir del tancament del cementeri de Loreto. Sobre el pou de la Trinitat, que actualment se situa al baix del Consell Agrari, tenim la fundada sospita que habilita una antiga cisterna romana que havia de formar part del Fòrum Imperial. Sobre el pou de la Porta Nova o de Sant Miquel sabem que està construït amb columnes i voltes de pedres antigues i que en 1738 el Clero de la vila sufragà la despesa de col·locació d'una aixeta que donava al Caminrel, i per Lluís Aleixandre sabem que tenia una capacitat de 4.500 metres cúbics.

Analitzem les característiques dels pous de la Cadena i de la Porta Nova. Són les dues cisternes públiques que queden dins de la ciutat amurallada, una es troba a l'oest i l'altra ca a l'est de la ciutat (tot el que dona la corba de nivell), i les dues aprofiten les muralles com a mur de contenció nord. El pou de l'Hospital es recolzava

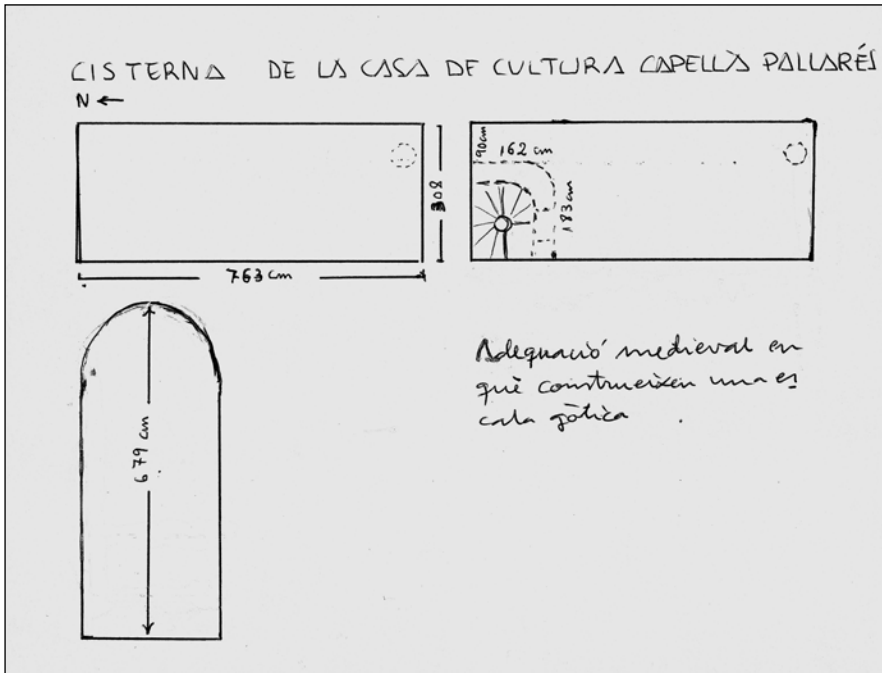
²⁸ Chabret, A.: *Nomenclator*.

²⁹ Laborde: *Voyage pittoresque et historique de l'Espagne*, Volum II. Chabret, 1888, pàg 115, volum II.

sobre la torre de l'Hospital, les restes de la qual encara es pogueren observar quan s'assolà l'Hospital i es construí la Llar de Jubilats, i Bru, que les pogué observar, assegurava que la cimentació de la torre de l'Hospital era romana. Laborde, però, deia que la cisterna de la Cadena era morisca. Foren opinions aproximatives entre època romana i àrab. Eren les més grans i les més antigues de Morvedre, jo diria que tenien la mateixa capacitat i formaven part del mateix projecte hidràulic. Una ocupava una superfície de 1.200 metres quadrats i la segona tenia 4.500 metres cúbics de capacitat. Això vol dir que les dues tenien unes mides aproximades de 50 metres de llargues per 25 d'amples i 3-4 metres de profunditat.

Quan, però, foren construïdes? Si les pedres dels pilars i arcs de la cisterna de la Cadena eren romans i una reflexió semblant cap fer sobre la cisterna de Sant Miquel o Porta Nova pel que ens han contat, podem deduir que els materials procedien de la zona urbanitzada en època imperial. Més encara, si tenim en compte que la cisterna de la Porta Nova es trobava encarada al carrer d'Ordóñez que ben possiblement era el *cardo* i el lloc del carrer dels Horts el *decumanus* de la Ciutat Imperial on hem situat edificis importants. De manera que si la urbanització romana imperial s'amortitzà des del segle V al segle VII cal deduir que l'aqüeducte dels Pous s'adequà i es construïren les cisternes de la Cadena i Porta Nova en el segle VII, en època visigòtica, i foren finançades per la corona amb l'emissió de les monedes d'or esmentades. Entenc que hagué de ser així: durant els reis visigots Sisebut, Gundemar, Ègica i Witiza s'adequaren les muralles i el sistema hidràulic d'abastiment d'aigües a Saguntum.

La sequiola dels Pous en el seu trajecte per la ciutat anava alimentant també les cisternes de les cases particulars i n'hi ha una que coneguem bé que recolza la tesi exposada. M'estinc referint a la cisterna de la Casa de Cultura Capellà Pallarés. Es tracta d'una cisterna de tipologia romana, molt semblant a la de la plaça d'Estudiants del Castell, profunda, rectangular i sostre amb volta de mig punt. Fa 763 cm de llarg per 308 d'ample i 679 d'alçada pel punt més elevat de la volta. Tot i que la tipologia ens faria dir que és romana, el lluit és de calç (no té als angles la mitja canya ni



Dibuixos i notes de M. Civera.

està lluada amb *opus signinum* romans). Quan construïren per dins de la planta rectangular una escaleta gòtica, deixaren a la vista l'obra interior de les parets i podem observar que l'*opus caementicium* és alt medieval, d'una calç més blanca que la típica romana. Això i que la cisterna s'omple de la sequiola dels Pous em porta a datar la cisterna com a visigòtica.

Aquest sistema hidràulic continuà funcionant durant el període àrab: la sequiola dels Pous i la séquia de la Vila han estat els aqüeductes que han aportat l'aigua del riu a la madina Murbítar, la que fou imprescindible per als dos banys que es construïren en el seu trajecte. Amb la conquesta cristiana la sequiola dels Pous continuà abastint els banys i cisternes de la vila de Morvedre i omplí les noves cisternes que es construïren en l'edat moderna i que han arribat fins a la meitat del segle XX.