

ELS ESPAIS SAGRATS DE LA SINAGOGA DE MORVEDRE

Manuel Civera i Gómez

LA LOCALITZACIÓ DE LA SINAGOGA

Antoni Chabret i Fraga (1847-1907) a l'obra *Sagunto, su historia y sus monumentos* diu: "La Sinagoga está en el barrio de la Sangre Vieja, y fué convertida en iglesia de la cofradía de la Sangre de Cristo después de la expulsión de los israelitas. Hoy sólo quedan del templo judaico cuatro arcos ojivales en la parte posterior de las casas núms. 7 al 11 del indicado barrio."¹ La seua convicció el portà a realitzar un dibuix a partir de les quatre arcades en què recreava la Sinagoga, el qual gravà M. García Vives.² Al *Nomenclator* torna a dir que la Sinagoga, de la qual formaven part els arcs que li inspiraren el sagrat edifici, es convertí en l'església de la Confraria de la Sang de Crist després de l'expulsió dels jueus el 1492.³

La informació del cronista sobre la Sinagoga és extremadament concisa. Es limita a dir: 1. La Sinagoga fou ocupada per la Confraria de la Sang. 2. De la Sinagoga només queden quatre arcs

¹ Chabret, A.: *Sagunto, su historia y sus monumentos*, "Los judíos en Murviedro", Barcelona 1888, V-2, p. 332.

² Ibidem, p. 331.

³ Chabret, A.: *Nomenclator de las calles, plazas y puertas antiguas de la ciudad de Sagunt*, València 1901, p. 81-83.

ogivals en la part posterior de les cases números 7 al 11. 3. La façana de la Sinagoga me la imagine com la del dibuix. Entenc que es produïren dos fets: la pèrdua de la memòria del lloc que ocupava l'església de la Sang Vella, esdevinguda ja en el segle XIX, i el canvi de la numeració del carrer, esdevinguda en el segle XX. Això explica que cap historiador local o forani no sabera al llarg del segle XX on es trobaven les arcades de la hipotètica Sinagoga referida per Chabret. Pels anys cinquanta, l'hebraïsta Leopoldo Piles no localitzà la Sinagoga ni els arcs que esmentava Chabret i, per l'abundància d'elements arquitectònics, es preguntava si es trobava a la casa de la Cordonera, la número 2 del carrer de Segòvia (5 de Sang Vella).⁴ A l'inici dels anys noranta, l'hebraïsta Lacave, quan Pilar Arinyo i Josep Nebot adquiriren la casa de la Cordonera i començaren obres de rehabilitació, veié les arcades que ja observava Piles i considerà que havia descobert les restes de la Sinagoga.⁵

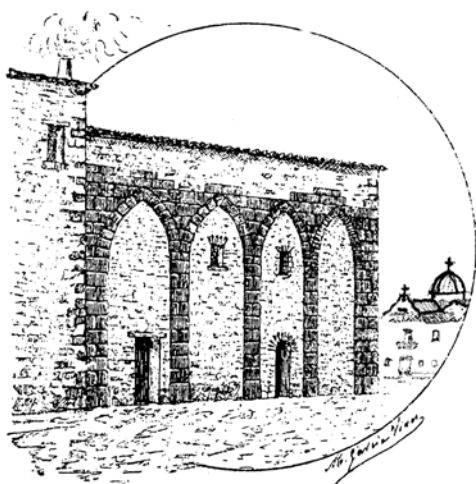


Fig. 55.—RESTOS DE LA SINAGOGA EN SAGUNTO

Restes de la Sinagoga de Sagunt.
Dibuix de Chabret.

El gravat de la hipotètica Sinagoga despistà més encara els investigadors perquè els arcs configuraven una façana presidint una plaça que al fons dret tenia la Sang Nova. La plaça no podia ser més que l'eixample del carrer, però l'edifici s'havia de situar al nord o la Sang Nova era una al·legoria. Tot un misteri que s'acabà el 2002 quan l'arquitecte Francisco Muñoz identificà els arcs que Chabret atribuï a la Sinagoga en la

⁴ Piles, L.: "La Judería de Sagunto. Sus restos actuales", *Sefarad* 17 de 1957, p. 352-373.

⁵ Lacave, J.L.: *Juderías y sinagogas españolas*, Madrid, Mapfre, 1992, p. 67.

part posterior de les cases números 11 al 17 del carrer de la Sang Vella.⁶ Aleshores poguérem comprovar que el gravat presumia una perspectiva impossible perquè l'alineació de les arcades se situen a no arriba tres metres de la muntanya retallada, és a dir, davant de la hipotètica sinagoga no hi havia cap plaça, sinó un corredor estret que els habitatges integren o l'utilitzen de pati desllunat.

El coneixement del lloc on situava Chabret la Sinagoga i les estructures que es conservaven ens desafià a identificar altres elements de l'església de la Sang que especifiquen documents del segle XVI exhumats per Josep Martínez en els anys noranta. El primer és del 13 d'abril de 1570 en què s'explica que el prevere Jaume Prancudo posseïa un corralet amb una morera que afrontava amb les cases de Jaume Prats, amb el carrer públic i amb el pati de la Confraria de la Sang de Jesucrist.⁷ El segon document és del 17 de juny de 1593, en què s'exposa que la Confraria de la Sang tenia una cisterna que va vendre al veí Andrés Martínez i, no obstant això, podia obtenir l'aigua posant una aixeta sota l'escala.⁸ El tercer document és del 10 de febrer de 1594 en què Lluís Bernat demana ser soterrat en la fossa que hi ha davall de l'altar major de la Confraria de la Sang.⁹

De manera que, si la Sinagoga fou ocupada per la Confraria de la Sang, els documents esmentats ens fan saber que l'església de la Sang disposava d'un pati, una cisterna a l'aigua de la qual es podia accedir instal·lant una aixeta sota l'escala i una fossa situada davant de l'altar major. Inspeccionant les cases que es reparteixen

⁶ Muñoz, F.: "La sinagoga de Morvedre", *Llibre de la Setmana Santa de Sagunt de 2002*, p. 113-124.

⁷ ACCV, Rebedor d'Onofre Ros, 23625, f. 69 r-v. Josep Mtnez. Rondan, *Setmana Santa Saguntina 1995*.

⁸ ACCV, Protocols de Francesc Joan Company, 13.087 (s.f.). Josep Mtnez. Rondan, *Setmana Santa Saguntina 1993*. El mateix autor transcriu un segon document de 8 d'agost de 1593 en què la Confraria dóna poders a Miquel Vives perquè interpose contra ferma de dret i se'ns aclareix que tres membres de la Confraria havien venut la casa i la cisterna a Andrés Martines, motiu de la controvèrsia.

⁹ ACCV, Protocols de Francesc Joan company, 13.085, f. 58v – 62v. Josep Mtnez. Rondan, *Setmana Santa Saguntina 1993*.

els arcs que Chabret atribuï a la Sinagoga, podem comprovar que no disposen de cap fossa, ni de cap cisterna compartida amb un pati annex i menys encara que disposara d'una escala sota la qual poguera instal·lar-se una aixeta. Davant d'aquesta realitat només caben dues possibilitats: que les estructures han estat eliminades o que el lloc identificat per Chabret en les cases de l'11 al 17 no fou el lloc ocupat per la Sinagoga *versus* la Sang Vella.

Atés que els espais amb diferències de cota del sòl i les estructures com la cisterna i la cripta són difícils d'eliminar, vaig recercar-los per les immediacions i vaig identificar espais i estructures que s'adiuen amb els documents. Efectivament, la casa 19 podia ser un corralet amb una morera que afrontara amb la casa de Jaume Prats, el carrer públic (ara Sang Vella) i el pati de la Confraria (ara casa 21). La casa número 21 disposa d'una boca de cisterna adjunta a la casa número 23. En baixar a la cisterna comprovarem que es tractava de la rehabilitació d'una *choragia* del pòdium del temple que se situa en el subsòl de la casa número 23, de manera que les dues cases comparteixen la cisterna i ens fa entendre millor el conflicte suscitat el 1593 per la cisterna. Més encara quan per la part exterior i oest, podem comprovar que les obres de rehabilitació de la casa dels Berenguer (o del Notari) assolaren l'escala que antigament comunicava la casa 23 (Sinagoga) amb el pati de la casa dels Berenguer. El punt de sota l'escala podria coincidir en el fons sud-oest del mur del temple de Diana, on hi podria haver hagut una aixeta per a extraure'n aigua. En situar-se l'església sobre un pòdium, cal deduir que era factible la utilització d'una de les *choragia* per a cripta.

Amb la manca d'estructures en les immediacions de les arcades per una banda i la documentació, els espais i les restes arquitectòniques existents per l'altra, quedà demostrat suficientment que la Sinagoga i la Sang Vella se situaven en el lloc que ocupa actualment la casa número 23 del carrer de la Sang Vella, alhora que es corrobora la substància de les informacions d'Antoni Chabret (que la Sang ocupà la Sinagoga), i quedà igualment demostrat que la seua situació i el dibuix d'una sinagoga conformaven una hipòtesi especulativa. De fet, Chabret no aporta

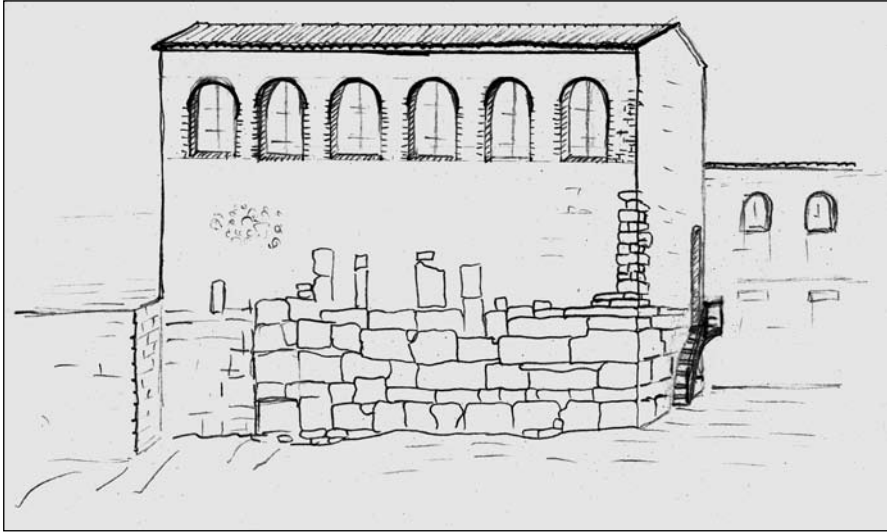
cap documentació, ni cap lectura argumentativa o fonamentada de les restes dibuixades.

EL TEMPLE DE DIANA, BASAMENT DE LA SINAGOGA

Que la Sinagoga ocupe el lloc del temple de Diana augmenta moltíssim la seua importància i significació perquè s'albira la continuïtat de culte des del període iber a l'edat moderna i perquè acumula el valor de les restes dels edificis que s'hi han superposat. Abans de passar avant, però, atés els dubtes que alguns arqueòlegs han suscitat sobre la identificació de les restes com el pòdium del temple de Diana, cal detenir-nos-hi.

La primera referència al temple de Diana fou escrita per Plini el Vell (Novum Comum 23 – Stabiae 79 dC): *“Pel que fa a Hispània, és memorable el temple de Diana de Sagunt on, segons Boccus, es van portar de Zacint els fundadors 200 anys abans de la caiguda de Troia. El temple, que es troba a la part baixa de la ciutatella, va ser respectat per Anníbal per motius religiosos, està construït amb bigues de ginebre, que encara es conserven.”*¹⁰ La identificació del temple de Diana ha ocupat molts historiadors, tot i que segons Josep Corell la major part dels autors des del segle XVI fins l'actualitat, especialment García Bellido pels anys seixanta, localitzen el temple a la part posterior de l'església de Santa Maria, entre les cases 13 i 17 del carrer del Sagrari. Per a Corell, que les tres inscripcions relacionades amb el culte a Diana procedisquen de les immediacions del lloc, corrobora que ací es trobava el temple de Diana, sincretisme d'una deessa ibera. Cal recordar que també el cap de marbre blanc atribuït a una escultura de Diana es recuperà a pocs metres del lloc, als patis de la casa dels Vives de Canyamàs. Les lectures que fa el nostre autor de les inscripcions relatives a Diana són: 1. *Dianae maximae / vacam ovem porcam / [...c/ons/ecrevit]*. 2. *Cultores Dia[nae]*. 3. *[Ex vot]o-fabr-tignar-et] cultorum*. La primera, il·localitzada actualment, ens diu que Diana, en ser la màxima divinitat, era la protectora de

¹⁰ C. Plini Secundi: *Naturae historiarum*, libri XVI-XXII. C. Mahoff, Stuttgart, 1967, p. 56. J. Corell, València 2002.



Recreació hipotètica de la Sinagoga i el micvé vistos des del nord-oest.

la ciutat, dels camins i dels ports a la qual calia sacrificar-li anualment una vaca, una ovella i una truja. La segona és una inscripció que indicava l'espai que ben segur empraven els devots de Diana. La tercera és un exvot complint la promesa dels obrers i dels devots segurament per la construcció o reconstrucció del temple.¹¹

Els atributs de la deessa i el coneixement de la geografia de Sagunt reafirmen que el lloc que ocupen les restes identificades és l'idoni per a situar el temple dedicat a la divinitat protectora de Saguntum perquè se situa sota els murs de la ciutadella (*infra oppidum*) i en el punt on el camí d'accés a la ciutadella es trifurca. Situat en aquest centre geogràfic, per la vora est del temple transcorria el camí principal d'accés a la ciutadella (pujada del Castell, Dolors i Vell del Castell) i en el punt que naixia l'accés oest (senda dels Lladres) i de l'accés est (Dolors i Tres Castelletes). El

¹¹ Corell, J.: *Inscripcions romanes del País Valencià, Ia (Saguntum i el seu territori)*, Universitat de València, 2002, pp. 48-56.

temple se situa enmig dels dos barrancs que es formen en la concavitat nord de la muntanya i al centre de la zona que en època ibera estava protegida per murs i torres (reaprofitades en èpoques posteriors).¹²

El temple està orientat en sentit est-oest, de manera que el front estava obert a l'est. Les restes visibles actualment consisteixen en un pòdium que fa 785 cm d'ample per 1.111 cm de llarg, sense comptar l'esplanada situada davant del pòrtic i que podem situar en el cul de l'atzucac actual de Sang Vella i la casa 25 que ocupà part de la plaça i del que havia de ser l'accés al temple. El pòdium, que té la finalitat d'anivellar el vessant de la muntanya, fa uns quatre metres d'alçada pel nord, que és la part més elevada. Està construït amb pedra en sec seguint la tècnica popular dels carxaters ibers, més primitiva que l'emprada a la muralla dels Tres Pouets datada en el segle IV aC amb la diferència que les pedres són molt més grosses, però treballades en les arestes, fet que aconsegueix l'efecte d'encoixinat. Que les pedres hagen estat treballades mantenint les arestes inclinades i formant angles està indicant-nos el sentit ibèric de l'art i el fi notable de la construcció.

El pòdium, ateses les restes i la documentació existent, podrien conformar-lo tres estances o *choragia* amb unes mides aproximades de 500 cm de llarg per 250 cm d'ample. Una *choragia* se situaria a l'oest i estaria orientada longitudinalment en sentit nord-sud (en el segle XVI habilitada com a cripta) i dues *choragia* paral·leles estarien orientades en sentit est-oest (la situada al sud conforma la cisterna).¹³ Sobre el pòdium, s'elevaven les parets que

¹² Es tracta d'una tesi que tracte més detingudament al treball "Els aqüeductes de Saguntum." Avance, però, en quines evidències se sustenta: 1. La muntanya coronada per la ciutadella estava envoltada de zones de protecció com demostren els murs i els accessos. 2. En algunes de les torres i de les muralles medievals s'aprecien cimentacions que atribuïm a època ibera. 3. En la descripció realitzada per l'historiador Tit Livi de l'assalt d'Anníbal a Sagunt identifiquem torres, muralles i espais en el lloc dels murs medievals.

¹³ He de dir que una revisió de la informació aconseguida amb la inspecció de la cisterna de la casa 23 del carrer de la Sang Vella m'ha fet variar la distribució del que entenc que foren les *choragia* del temple (*Arse* 37). La cisterna medieval fa

conformaven la nau del temple amb una alçada aproximada de quatre metres. Estava construïda amb *opus quadratum* de tamany mitjà, almenys els cantons dels quals encara queda el nord-oest.

Els voltants del temple defineixen tres cotes de nivell: el més elevat és el que s'aconsegueix amb el pòdium i conforma l'esplanada que quedava davant del temple (ara Sang Vella) i al sud (ara casa dels Maus), aproximadament a un metre més baix es troba el nivell intermedi que se situa al sud-oest del temple, i a tres metres es troba el nivell més baix que envolta el temple per l'oest i nord (pati de la casa palau dels Berenguer). Les excavacions realitzades amb l'objectiu de la rehabilitació de la casa dels Berenguer han revelat restes interessants de l'antiguitat. Cal destacar el desmuntatge de la muntanya en el cantó nord-oest del pati intermedi, que ben probablement fou la pedrera d'on es va extraure la pedra per a realitzar el temple originari, pòdium i edifici. En el trencat entre el nivell baix i l'intermedi, a l'interior del Micvé, afloren murs ibèrics, així com en les cimentacions de la casa palau. Al centre del pati noble de cal Notari es descobrí una cisterna romana on feia cap l'aqüeducte romà que naix al riu i s'acosta repenjat a la muntanya.

No sabem quan fou abandonat el temple iber en honor a la deessa protectora de la ciutat, sincretitzada potser en Àrtemis i després en Diana. Hipotèticament degué haver-se produït entre el segle IV, quan l'emperador Teodosi declarà el cristianisme com a religió oficial, i el segle VII en què Sagunt s'incorpora a la corona visigòtica ja cristianitzada. Des dels coneixements que tenim en l'actualitat, sabem que la comunitat jueva es troba a Sagunt com a mínim des de la fi del segle I o inici del II dC, de manera que documentalment, si més no, la comunitat jueva és més antiga que la cristiana. Així ho evidencien les *defixio* trobades a Sagunt i adreçades a Jau, nom amb què els jueus anomenaven al seu únic

unes mides interiors aproximades de 930 per 250 cm, de manera que em fa pensar que la cisterna aprofità la *choragia* sud-est i s'allargà incorporant la transversal que se situaria davant de la façana del temple. Tot i això es tracta certament d'una hipòtesi elaborada a partir de les mides de la cisterna aconseguides l'any 2003. Com és òbvi, només l'excavació completa de la casa podria revelar les estructures definitives.

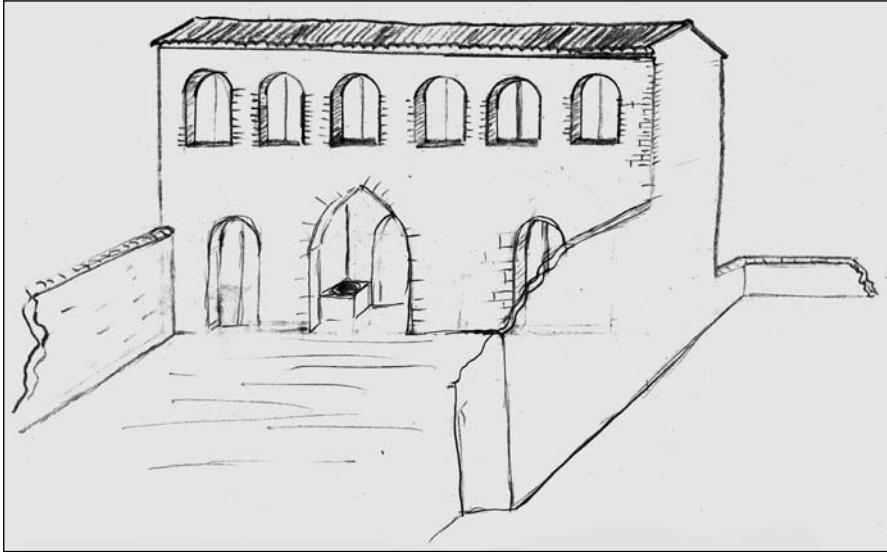
déu (Jahvé).¹⁴ Atés el caràcter marginal del contingut de les *defixio* trobades fins l'actualitat i que una contenia una moneda d'inici de l'Imperi en què gravaren a mà "*Judea capta*", podem deduir que, amb la conquesta de Palestina i destrucció del temple de Jerusalem per l'emperador Titus l'any 71, un col·lectiu indeterminat d'esclaus foren portats pels romans a Saguntum o que hi arribà una comunitat errant com a conseqüència de la diàspora produïda. Atés que quatre dels sis ploms recuperats s'han trobat a les Altures d'Anníbal, que al lloc hi ha molt degradada la cimentació d'un petit edifici i que hi ha una *defixio* que fa referència al pagament pel ritual al ministre religiós, podria fer-nos pensar en la possibilitat que l'edifici fóra una modesta Sinagoga i el ministre un rabí. No ho sé. En qualsevol cas, el senzill santuari era un edifici marginat de la ciutadella i més encara de la Saguntum imperial de la fi del segle I.

Tot i que no disposem d'informació escrita ni arqueològica que ens permeta deduir el protagonisme de cristians i jueus durant aquell temps, l'oficialitat del cristianisme i l'antiga presència del judaisme pressuposen la convivència i la competència entre uns i altres. Sabem que l'ascensió del cristianisme provocà la pressió i la persecució dels jueus en l'àmbit peninsular, fet que explicaria la col·laboració de la comunitat jueva amb els musulmans en la conquesta d'Hispània. Si fóra així, a Sagunt podríem plantejar com una hipòtesi molt probable que amb la incorporació de Sagunt *al Xarq al-Andalus* els musulmans construïren la mesquita major al quart sud-est que ocupa l'església de Santa Maria (potser sobre la basílica visigòtica) i a escassos metres els jueus habilitaren la Sinagoga en l'antic temple de Diana.

LA SINAGOGA SEGONS LA DOCUMENTACIÓ DE LA BAIXA EDAT MITJANA

Durant el període musulmà, la comunitat jueva era present a la *madina* de Murbítar i al seu territori, com evidencia

¹⁴ Corell, J.: *Inscripcions romanes del País Valencià, Ia (Saguntum i el seu territori)*, Universitat de València, 2002, p. 67-76.



Recreació hipotètica de la Sinagoga vista des del sud-est.

la toponímia d'origen jueu anterior a la conquesta: Benavites, Benifairó, Puig de les Pasqües... També les anotacions del *Llibre del Repartiment* ens permeten deduir-ho perquè es donen cases al barri dels jueus de Morvedre (*vico judeus*)¹⁵ i es fan donacions de jueus als conqueridors, com els Açar que són transcrits com b. Açat / Abenijao / Avinçahado / Abinçado.¹⁶ Una altra font en

¹⁵ *Llibre del Repartiment*, anotació 768.

El 5 de setembre de 1238: *Artallus de Focibus, /miles/, filius de G. Portoles, VI jovatas, in /de Murvedre/ Abinabdalla, et domos de (Abdalla Abenhamaques) Nonas septembris (Habunage Abinçalema) Abenijao (Fat Albujaali) et Alhobar in vico judeus.*

¹⁶ AA: t. XI, p. 243. A. Chabret 1888.

1239, V idus d'aprilis. Assalitus de Gudal, XVIII fanecatas terrae in orto de Avinçahado alfaquí sicut affrontant cum orto de Mahomad Asahaly et cum vallo et via publica qui descendit ad Roçafan et cum cequia, in pretia scilicet et paga illorum DCCCC solidorum jaccensium quos debebat ei pro custodia de Murvedre.

Assalitus VI fanecatas de Çaat Abenjever juxta ortum de Abinçado afrontant cum campo de Amoxado et cequia et orto de Mohamat Abinferi et turrem et domos in quibus hospitabatur, in solutione et pretio illorum CCC solidorum jaccensium quos debebat ei pro custodia de Murvedre.

estudi són els túmuls jueus que podrien rebaixar la data de la presència de jueus a Murbítar considerablement. Tot i això, que l'aljama jueva era abans del canvi d'administració, no disposem de moment de cap referència documental de la Sinagoga durant el segle XIII. En aquest sentit seran molt interessants les aportacions de les excavacions que es puguin realitzar a la Sinagoga i al Pati.

Del segle XIV disposem hui de dos conjunts de documents que ens informen de la Sinagoga i ens revelen aspectes de les seues estructures i el seu estat de conservació, un del 1305 i l'altre del 1383.

L'any 1305 esclatà un contenciós entre l'aljama de Morvedre i el bisbe de València, Ramon Despont, per l'ampliació o construcció de la Sinagoga. El conflicte ha estat estudiat per Meyerson i transcriu l'explicació que en dóna: *“En març de 1305 missatgers de l'aljama de Morvedre es presenten davant del rei Jaume II a Barcelona per a informar-lo que el bisbe Ramon Despont havia intentat assolar la sinagoga. Els missatgers assenyalaren que prèviament el bisbe no havia objectat res quan la comunitat jueva amplià o reformà la sinagoga, però ells no li digueren al rei que el que realment va enfadar el bisbe Ramon va ser el fet que la comunitat havia abandonat l'antiga sinagoga i n'havien construït una de nova al costat de l'antiga. El bisbe rebé el testimoni de moltes persones honestes de Morvedre per a assessorar-se que la sinagoga havia sigut en efecte recentment construïda, encara que concretament no estava clar quan havia succeït açò. Dos cartes del rei feren falta per a impedir que l'encabotat bisbe destruïra la nova sinagoga. El rei Jaume va decidir que era raonable que la creixent comunitat jueva construïra una nova casa d'oració, especialment si la vella havia estat desocupada.”*¹⁷.

Els topònims dels documents anteriors ens permeten saber que les terres concedides es trobaven entre el riu, el Camí Vell de Terol i la séquia de Montíber, és a dir, a la Rossana (Roçafan).

¹⁷ ACA: C 134: 268r-v (26 març 1305) i C 235: 213r (22 abril 1305). Meyerson 1, p. 82. Les dues cartes estan parcialment transcrites a:

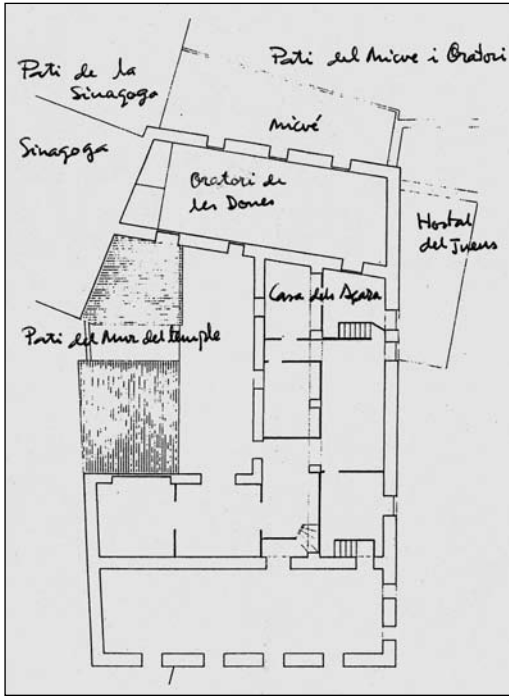
Meyerson: “Bishop Ramon Despont and the Jews of the Kingdom of Valencia” a *Anuario de Estudios Medievales*, 29 (1999), 664 – 665, n. 13-14. També es comenten a *Golden Age*, 210-212.

Les cartes exhumades i treballades per Meyerson ens permeten saber que els jueus disposaven d'una sinagoga i que feren obres d'ampliació al costat, que l'església interpreta com una nova sinagoga. Davant del conflicte, el rei dóna per bones les actuacions dels jueus, atés l'augment de la població jueva i que la Sinagoga antiga havia estat desocupada. Subratllem, però, tres qüestions d'interés: la data, la Sinagoga antiga i la Sinagoga nova.

La data. L'any 1305, en què l'aljama jueva va construir les dependències annexes a la Sinagoga, se situa setze anys abans que Jaume II concedira murar o tapiar la Jueria de Morvedre. És a dir, a l'inici del segle XIV no s'havia delimitat encara la Jueria en el perímetre que donà Chabret (amb l'afegit de la plaça de l'Om, ara Facundo Roca),¹⁸ la qual cosa ens permet deduir que la Sinagoga de Morvedre era el centre religiós d'un barri jueu que fins als segles XIII era més dispers que l'acotat el 1321. Per les notícies de Morató i Chabret, també reforçat per algun document que situa cases de jueus a les Penyetes, abans de l'any 1321 la Jueria havia d'estendre's pels carrers que vorejaven la muntanya i que se situaven dins la vila. La qüestió de situar-se dins o fora de la vila no és banal, atés que el fet de viure jueus a una banda o l'altra de les muralles implicava la necessitat de dues sinagogues, ja que el dissabte els jueus no eixien o entraven a les ciutats.

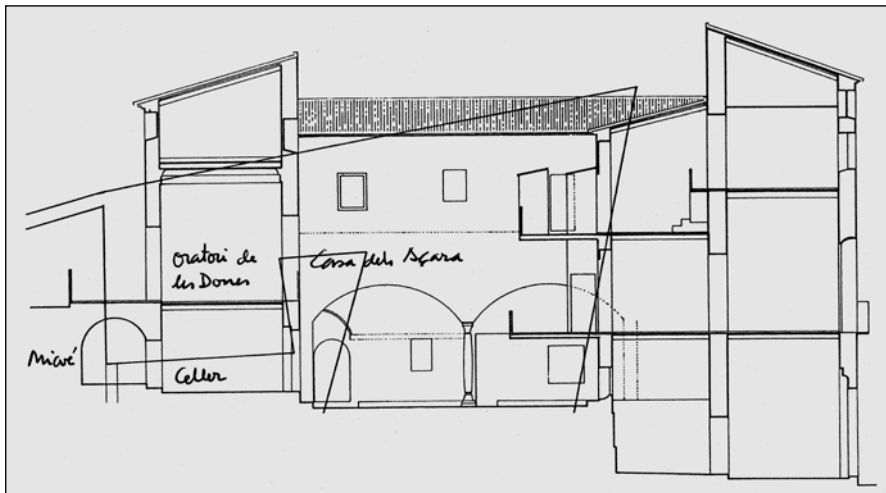
La Sinagoga antiga. Els documents especifiquen l'existència de la Sinagoga antiga i el rei consent l'obra nova perquè la Sinagoga antiga havia estat abandonada. Un edifici que a l'inici del segle XIV és antic i s'abandona vol dir que té més de cent anys, és a dir, era d'època musulmana, com a mínim. La informació s'adiu perquè estan parlant de l'edifici que ocupà el temple de Diana que encara conserva el pòdium iber i el cantó nord-oest d'època romana.

¹⁸ En la conferència "La Jueria de Morvedre: evolució, espais i edificis notables" que vaig impartir el dia 27 de setembre de 2006 a la Casa de Cultura Capellà Pallarés parlí entre altres coses sobre la rectificació dels límits de la Jueria de 1321 i ho explicaré per escrit en l'article "La parròquia de Sant Bartomeu" que m'ha sol·licitat la Majoralia de la *Setmana Santa Saguntina 2007*.



Plànols del projecte de la Casa del Notari o Berenguers de Josep Nebot.

La Sinagoga nova. A partir dels documents de 1305 (i també el de 1383, que ens aclareix les obres realitzades quasi vuitanta anys abans), l'embolic s'arma perquè les parts expliquen les noves obres a la seua manera. Per als jueus es tracta d'ampliar els espais annexos a la Sinagoga, entre els quals hi ha un oratori per a les dones, mentre per a l'Església el que s'ha construït és una nova sinagoga. Coneixent la situació de la Sinagoga antiga, les obres realitzades i els documents posteriors, la



polèmica sembla fictícia, les obres d'ampliació podien albergar efectivament l'oratori de les dones, el micvé i altres dependències. Atés que l'Església pretenia evitar l'expansió del judaisme i concretament la proliferació de sinagogues, argumenta que les obres corresponen a una sinagoga. El fons de la qüestió, però, entenc que havia de radicar en el fet que no es podia consentir que les obres jueves s'avançaren a les cristianes (encara havien de transcórrer vint-i-nou anys perquè començaren les obres de l'església de Santa Maria) i menys encara perquè les obres realitzades superaven en alçada l'església major dels cristians que aleshores era la mesquita major reprimada.

Tot i que no disposem actualment dels documents, és molt probable que la Sinagoga de Morvedre fóra saquejada durant l'atac a la Jueria de 1348 i durant la guerra contra Castella de 1363-1365. El seu estat a partir d'aquests fets històrics determinaria ben segur la decidida intervenció que reflecteixen les visites pastorals i concretament la del 18 de març de l'any 1383.¹⁹ Arnau Bonfill,²⁰ vicari episcopal i delegat per a assumptes espirituals, redacta un enrevessat informe a partir d'aquella visita pastoral en què legalitza les obres i la decoració realitzades a la Sinagoga dels homes i dóna permís per a realitzar obres a la Sinagoga de les dones, així com per a pintar-les.²¹ Són diversos els aspectes interessants dels

¹⁹ Arxiu Diocesà, Secció I, Fons II, Visites pastorals, Llibre 1r anys 1383-1389, f. 5v, 6v, 7, 8v, 9v y 10. Boscà, J.V, i Cárcel, M^a M.: *Visitas pastorales de Valencia (siglos XIV-XV)*, Facultad de Teología San Vicente Ferrer, Series valentina XXXVIII, València, 1996, p. 468-469 (Assentament 104 de 4 de març de 1383), 481-482 (A. 119 de 16 de març de 1383) i 488-491 (A. 128 de 18 de març de 1383).

²⁰ Considere adient subratllar que el cognom del vicari episcopal és Bonfill, atés que els noms Bonfill, Bonadona, Bonafonat, Bonet, Bonjuhà, Bonasenya... eren habituals en la comunitat jueva perquè responien a la traducció de la veu hebrea *tov*, que significa 'bo', amb què complementaven els noms. No seria desgavellat pensar que Arnau Bonfill fóra fill de jueus o de conversos, fet que explicaria l'embolic de la redacció i el resultat positiu de l'informe. Podeu llegir el meu treball: "L'origen dels Puig de Pasqües" *Braçal* 33, on apunte la relació i connivència entre els cristians i els jueus de Morvedre.

²¹ Sobre la Jueria de Morvedre ha escrit bastant el professor José Hinojosa Montalvo. Alguns dels treballs en què parla de la Sinagoga de Morvedre són:

assentaments, sobretot que ens dona a conèixer quatre edificis que d'est a oest són: la sinagoga dels homes, l'oratori de les dones (també anomenat sinagoga de les dones), l'hostal o hospici dels jueus i la casa de Mehora Açara.

La Sinagoga dels Homes. És la Sinagoga de Morvedre, l'antiga i especificada al document com a edifici major de la Sinagoga o Sinagoga dels Homes. Devia de trobar-se en molt mal estat abans de les obres que començaren amb la sol·licitud del permís episcopal de 3 de juliol de 1381, atés que, com tot seguit podem apreciar, es realitzaren obres en les estructures. Segons el document s'aprovaren les següents obres realitzades: 1. Amplada (per llargada) de la façana de 35 pams en compte dels 25 permesos anteriorment. Es tracta d'una dada més que demostra que la Sinagoga ocupà el temple de Diana, el pòdium del qual fa 785 cm d'ample, l'equivalent als 35 pams valencians.²² 2. Mur divisori al fons de la planta baixa per a configurar una estança amb una pica per a rentar-se, lloc per a guardar les làmpades i l'oli i col·locar armaris (*scrineum* i *marffa*) per a guardar amb honor la Torà i les Sagrades Escripures. És el mur que encara es conserva en part i que, desllunat enmig, separa ara la casa del corral. 3. Construcció i decoració de l'arc d'obertura del mur anterior. 4. Col·locació i decoració de les bigues que descansen sobre el mur anterior. 5. Decoració del faristol que hi ha sobre la tarima (per tribuna) del rabí oficiant. 6. Construcció dels seients. Atés que el mur construït sostenia bigues,

“Sinagogas valencianas”, *Sefarad* XXXVIII, Madrid 1978, p. 293-307. *Los judíos en tierras valencianas*, Institució Alfons el Magnànim, València 1999. *Juderías y sinagogas de la Sefarad medieval*, “El reino de Valencia: juderías y sinagogas.” Ed. Universidad de Castilla-La Mancha, Cuenca, 2003, p. 73-143. “De Murbítar a Morvedre, Església i caritat al Sagunt de la baixa edat mitjana” p. 127-153, i “La Jueria de Morvedre, referència del judaisme valencià,” p. 215-235, Bancaixa 2006.

Cal dir que el professor Hinojosa fou el primer a estudiar els documents que ens ocupen, però no tractà la identificació dels vestigis existents, objecte de la meua lectura.

²² L'ample de la façana de la casa número 23 del carrer de la Sang Vella fa 885 cm, de manera que la diferència respecte de les dimensions del pòdium (785 cm) sembla corroborar la sol·licitud de l'aljama i l'aprovació que es fa al document del 4 de març de 1383: “...tam in longitudine quam latitudine de quatuor palmis ...”

que es construïren llocs per a seure i que tot seguit es torna a repetir que es féu sense augmentar l'alçada, longitud o amplitud, quan sabem que sí que s'amplià; atesa l'alçada de l'edifici on encara es conserva una part de la finestra oest del costat nord i l'estança construïda sobre la qual hi havia bigues, contemple la possibilitat que en la part posterior de la sala d'oracions es construïra una tribuna que el document no esmenta.

L'Oratori de les Dones, també dit Sinagoga de les Dones. Es tracta de l'annex a la Sinagoga, contigu a l'oest. És la construcció que es realitzà en 1305 i que el bisbe Ramon Despont volia assolar. Al document es dóna permís perquè realitzin les següents obres, si volen: 1. Augment de l'edifici de les dones en deu pams. Entenc que és l'espai que separava l'Oratori de les Dones construït el 1305 i l'Hostal. 2. Construir i decorar, si fa falta, un arc de pedra o rajoles, com el de la Sinagoga que servisca per a configurar una estança on guardar la Torà i les Sagrades Escripures. 3. Obrir dos buits per a finestres en la paret que donava al pati de l'Hostal dels Jueus perquè, lògicament, havien de donar llum a l'estança construïda. 4. Construir una reixa de ferro, fusta o algeps que comuniqui la Sinagoga dels homes i la de les dones. 5. Obrir una finestra d'un pam que comunicara l'edifici de les dones amb la casa de Mehora Açara, és a dir, en la paret nord. Aquest annex de la Sinagoga és el cos d'edifici que configurarà amb el temps el costat sud de la casa dels Berenguer (o Notari), de manera que al fons oest afrontava amb el pati de l'Hostal del Jueus i una part del costat nord era mitgera amb el cos oest de la casa dels Berenguer, aleshores de Mehora Açara. Constava de planta baixa i dues plantes. La planta baixa era el celler de la casa de Mehora Açara i, atesa la significació familiar, suposem que on es produïa el vi caixer per a l'aljama. Les obres de rehabilitació, de no retificar-se, conservaran una porta *in situ* i una segona retallant l'espai. Expulsats els jueus, els propietaris comunicaren el celler amb el micvé que queda adjunt al sud. A la primera planta s'accedia des del pati de l'Oratori de les Dones, el nivell del sòl era aproximadament uns 100 centímetres més baix que el de la Sinagoga, cota que salvaren amb una escala. L'oratori tenia tres portes que s'obrien al sud.

L'Hostal dels Jueus. La visita pastoral és el primer document que parla de l'*hospitia judeorum*. El text, en parlar de les obres que poden fer a l'oratori de les dones, diferencia entre les finestres i buits que han de fer vers la *domus* de Mehora Açara i vers l'*hospitia judeorum*. Conseqüentment, tenim un altre edifici de la Jueia identificat, l'*hospitia*, que interprete com a hospici i hostal dels jueus. Es tracta de la casa contígua a la dels Berenguer, retirada al sud de forma que configura un racó i, com apunte després, arribaria fins al cantonet de l'actual carrer del Teatre Romà. De manera que se situava enfront de la porta sud de l'església de Santa Maria. L'edifici encara manté una part important de la frontera i un arc diafragmàtic ogival que configuraria el vestíbul de l'hostal.

La Casa de Mehora Açara. Es tracta de la casa que ha arribat als nostres dies com la casa palauenca dels Berenguer. Que el document ens revele el propietari de la casa, ens permet avançar molt en el coneixement de l'aljama. Pesem que els Açara és una de les branques familiars dels Açar,²³ que era la família jueva més important de l'aljama, atés que estava emparentada amb les famílies jueves més importants i amb les famílies reials dels regnes més importants de la península.²⁴ De la nissaga familiar coneixem els noms de

²³ El cognom Açar és el que més variants gràfiques presenta dels llinatges jueus de Morvedre, sens dubte per interpretacions dels transcriptors, pels redactors que transcrivien les grafies seguint el model de la seua llengua o del que sabien, per diferenciar les branques familiars, per a adaptar-se a la fonètica dels segles XIII, XIV i XV... Per tot això els hem vist registrats amb les següents formes: Abenaçà, Abenaçar, Abenaçat, Abenatarà, Abenatzara, Abenazar, Abenazara, Abenfaçà, Abenfaçam, Abmatara, Acar, Açar, Acara, Açara, Açat, Adzarem, Adzaró, Adzaron, Alazar, Azar, Atzar, Atzara, Atzaron, Azaron, Benaçara, Façan, Fatan i Haçam. Si tenim en compte que Aben/Ben i Al són prefixos que signifiquen respectivament 'fill' i 'el', el radical és Açar (Atzar o Azar) al qual s'han aplicat els sufixos -a, -o, -em. Les grafies *f o h* inicial s'expliquen perquè havien de començar a pronunciar el cognom amb una aspiració i l'acabament amb à, t, r, n, m obeeix a la interpretació gràfica de la perllongació de l'última vocal tònica.

²⁴ Al lapidari de Sagunt hi ha un túmul hebreu que té esculpits en baix relleu els escuts de les corones d'Aragó, Castella i Lleó (més el que podria ser el símbol dels Açar) que ben bé podria haver estat la làpida d'un dels membres familiar. Si no podem saber hui el nom del finat és perquè, com demostra el túmul, la inscripció fou repicada amb l'expulsió per a esborrar el rastre jueu.

moltes persones i alguns dels fets que protagonitzaren. N'expose una mostra. Ja he dit que en fer-se càrrec els cristians de Morvedre, Açat cedeix terres de la Rossana a Assalit de Gudal. El fill, Jucef fill d'Açat, fou el primer canvista de Morvedre que coneixem i en 1248 rep mitja cafissada de vinya i mitja jovada de terra junt a l'hort de son pare.²⁵ A l'inici del segle XIV, els Açar s'emparentaren amb els Cofe, els Afia... Per les dades que dispose diria que una filla dels Açar, Açara o Atzara, maridà amb Daviu Cofe, matrimoni que tingué diversos fills que iniciaren branques familiars importants com la dels Açara o Abenaçara que puc seguir durant el segle XIV. Isaac Açara fou víctima de la pesta o de l'atac a la Jueria el 1348. El seu fill, Mehora Abenaçara (transcrit també Meor Abmatara), fou procurador testamentari de son pare. Transcrit Mehora Benaçara en setembre de 1349 actua de testimoni en els actes notarials de D. Johan i en novembre ho torna a ser amb el nom de Mehora Abenfaçà.²⁶ La relació dels Cofe amb els Açara està documentada quan el 8 de novembre de 1349 en la compra i venda d'una casa d'As-truch fill de Benavist Cofe per part de Mehora per a fer-se càrrec de les càrregues impositives d'aquell segurament perquè se'n va a Hunain.²⁷ Mahora Abenatarà fou indemnitzat l'any 1351 per l'atac a la Jueria. Com Meora Acara, apareix en el morabatí de 1379. Mehora hagué de ser pare d'Estruch Abenazara i Abrafim Abenfaçam. El fill d'Abrafim, Jacob Abenfaçam, fou adelantat de l'aljama de Morvedre el 1392. Pare i fill es batejaren el 1391 amb els noms respectivament de Francesc i Gabriel Vives, cognoms que ens revelen l'ascendència de l'humanista Joan Lluís Vives (A. García: *Els Vives*). Les referències familiars continuen durant el segle XV, tant dels Vives conversos com dels Açar jueus, si bé amb la transcripció de Haçam, Façam, Fatan...

²⁵ Anotació 2.380 del *Llibre del Repartiment*.

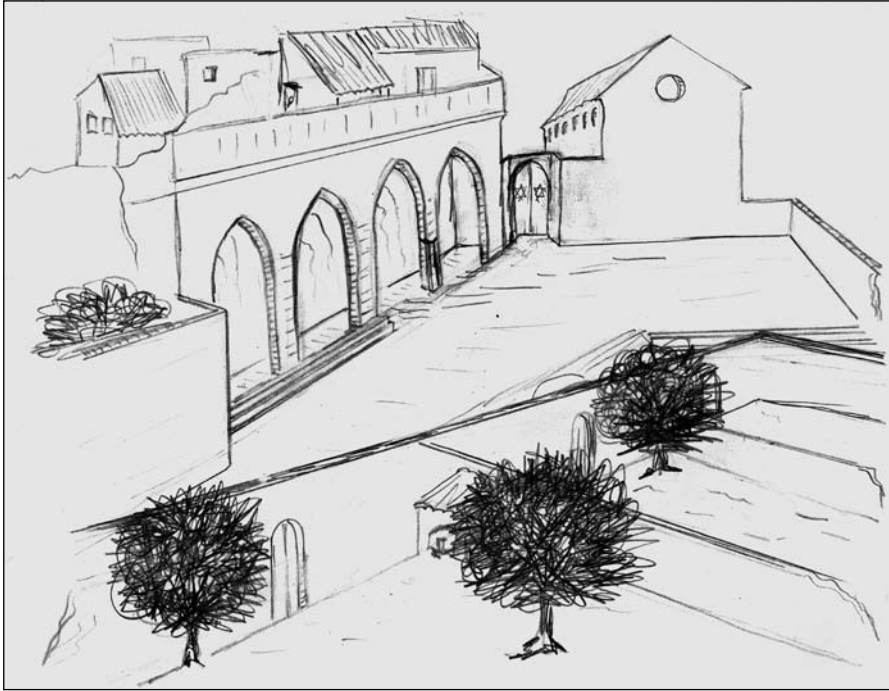
²⁶ AMV: Notal de D. Johan, z-3, 6 idus de novembre de 1349. Díaz Borràs, Andrés: "Los judíos de Morvedre durante la crisis de 1348-1349", *Arse* 38, 2004.

²⁷ Magdalena Nomdedéu, J.R.: "Aspectos de la vida de los judíos valencianos reflejados en los Respónsa de Rabí Yisshaq Ben Séset Perfet (Segunda mitad del siglo XIV)", a *Juderías y sinagogas de la Sefarad medieval*, Ed. de la Universidad de Castilla-La Mancha, Cuenca 2003, p. 149.

Té especial interès el document esmentat de 8 de novembre de 1349 perquè ens permet relacionar les famílies més nobles de l'aljama amb la Sinagoga i avançar en el coneixement de la trama urbana de la Jueria. L'operació realitzada per Mehora Abenaçara, en què ofereix per la compra d'una casa 135 sous i la ven per 180, al meu entendre era simplement un assentament formal per a justificar el pagament del deute de 52 sous a nom d'Astrug que com hem dit marxà a Hunain (actual Beit Hânûn de Gaza?) simplement un document de transmissió de béns. Això ens permet pensar que el valor de la casa (135 o 180 sous) era simbòlic. I pense això perquè la referida propietat podria ser la casa dels Berenguer (la de Mahora Açara del document de 1383) perquè afrontava (tenia paret mitgera) amb la propietat d'Acull Ballester, confrontant amb la via pública en dues parts (carrer del Sagrari i del Teatre Romà) i l'heretat de Pere Cremades (zona entre el carrer del Teatre Romà i de l'Escola). Si fóra així, sabríem que la propietat que envolta la Sinagoga per l'oest i pel nord estava escripturada a nom de Benavist Coffe, que passà a nom del seu fill Astruc Coffe i després al de Mehora Açara. Trobe que té molt de sentit que aquestes nobles, distingides i adinerades famílies foren els mecenes de la Sinagoga, si més no dels serveis complementaris a l'edifici major: pati de l'escola, oratori de les dones, micvé, celler... Així, sabríem també que l'hostal o hospici que hi ha a l'oest de la casa dels Berenguer era d'Acull Ballester, una altra família jueva important de Morvedre que en l'assalt a la Jueria de 1348 Jucef Ballester perdé tres dels seus fills: Abràffim, Azmel i Bonjuhà.

De l'any 1419, coneixem les concessions del rei Alfons el Magnànim derogant la pragmàtica de son pare el rei Ferran I que havia aplicat la butlla de 1415 del papa cismàtic Benet XIII.²⁸ La demanda de l'aljama de Morvedre al rei segueix quasi bé els punts de la butlla, però sorprenentment es bota el punt cinquè en què el papa manava que les aljames només podrien disposar

²⁸ Amador de los Ríos, José: *Historia social, política y religiosa de los judíos de España y Portugal*, "Bula de Benedicto XIII (Don Pedro de Luna) contra los judíos españoles", Doc. XX, p. 628-653. Madrid, 1876.



Recreació hipotètica de la plaça de la Jueria amb els porxos i la sinagoga.

d'una sinagoga. Doncs bé, el document, importantíssim en moltes qüestions, esmenta la Sinagoga en l'ítem nové: *Item, quels jueus no puxen esser forcats en alcuna // manera exir fora de la juheria a esser infor- // mats de la fe*²⁹ *et ha oyr sermons. E si al- // gu voldrà sermonar et informar de la fe // als jueus sia dintre de la juheria en la sina- // goga ab que xpristia no hi entre sino sola- // ment lo sermonador et els officials si vol- // dran.*³⁰ Adonem-nos que la demanda és clara i contundent: i si algú voldrà sermonejar i informar de la fe als jueus siga dintre de la Jueria en la Sinagoga on no hi entre cristià sinó

²⁹ Transcripció de Toni Lluésma. Ratllat: *ley*.

³⁰ AMZ: R-141 de 21 de març de 1419. María Rosa Jiménez: "La política judaizante de Alfonso V a la luz de las concesiones otorgadas en 1419 a la aljama de Murviedro", *Actas y comunicaciones del IV Congreso de Historia de la Corona de Aragón*, Excma. Diputació Provincial de Balears, Mallorca 25 setembre – 2 octubre de 1955.

solament el sermonejador i els oficials si voldran. De manera que hem d'entendre que la Sinagoga de Morvedre era un espai urbà que es configurava a partir de l'Edifici Major (també Oratori dels Homes i també Sinagoga dels Homes) que tenia a l'est la plaça de la Sinagoga, al sud el pati de la Sinagoga, al sud-oest el Pati de l'Oratori de les Dones (també Sinagoga de les Dones), del Micvé i deduesc que de l'Escola, i al nord-oest i nord la Casa de Mehora Açara amb el pati del Mur del Temple.

ELS ESPAIS I EDIFICIS DE LA SINAGOGA

Tots els espais esmentats de la Sinagoga de Morvedre poden ser totalment o en part recuperats, de manera que configuren un patrimoni excepcional que els polítics i els tècnics de les administracions estan obligats a salvar. Passe a descriure cadascun dels espais i edificis contrastant el que diu la documentació i com han arribat als nostres dies.

La plaça de la Sinagoga. L'edifici que actualment més desvirtua la plaça és el número 25 que se situa enmig i a l'est de la Sinagoga, de manera que conforma un atzucac artificial. La paret de la Sinagoga (cega aleshores) i el mur del pati amb la porta d'entrada conformaven el costat oest de la plaça, possiblement es trobava en el pati de la casa 19 que es posa dins del pati de la Sinagoga. El costat sud estava retallat a la muntanya i a uns 250 cm transcorria una porxada paral·lela a la muntanya de la qual queden quatre arcs ogivals a l'interior de les cases 11 al 17 sobre els quals elaborà Chabret el dibuix hipotètic de la Sinagoga. Les cases que se superposaren són segregacions realitzades a partir del segle XVI. La porxada tendeix a connectar el pati de la casa número 5 amb el pati de la Sinagoga. El costat nord de la plaça estava ocupat pels patis posteriors de les cases nobles que donaven a la Pujada del Castell. Algunes d'aquestes cases conserven elements medievals, com l'edifici del Departament de Cultura de l'Ajuntament de Sagunt on es veuen arcs de descàrrega en la paret mitgera amb fustes i capitells procedents del Teatre Romà. La superfície de la plaça tendia a ser rectangular, si bé aflautada per l'est.

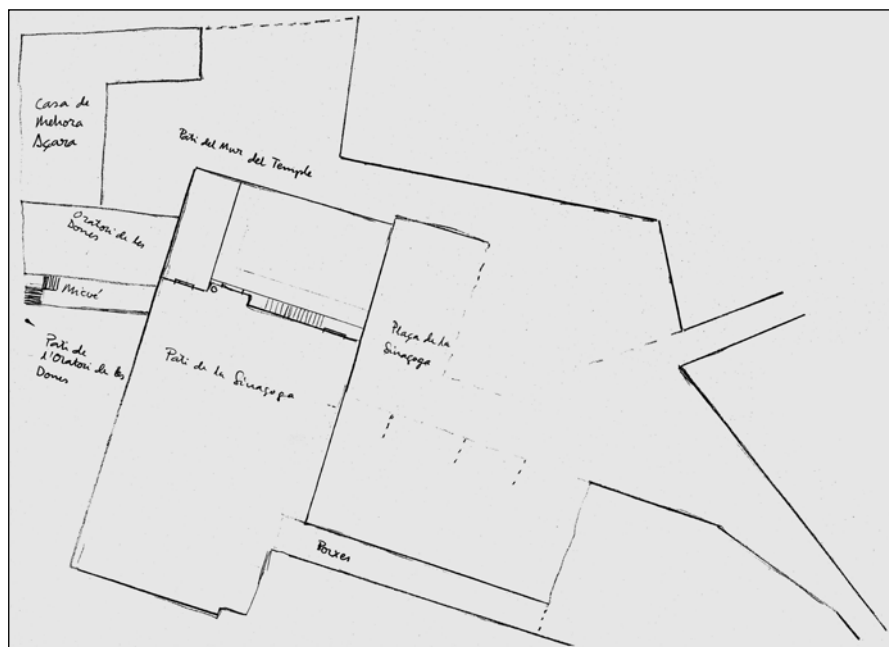
L'edifici major de la Sinagoga. Pels documents de 1305 i 1383 i per les estructures que subsisteixen, s'entrava necessàriament pel pati de la Sinagoga i constava d'un atri, de la sala d'oracions, d'habitació auxiliar o *domuncula* i considere que d'una tribuna (que potser fou utilitzada també per a les dones).³¹ L'edifici respon a l'estructura clàssica de les sinagogues, encara que de vegades el pati feia d'atri. Entenc que a Morvedre hi havia pati i atri molt semblant a la Sinagoga de Còrdova. L'entrada al pati i passar per l'atri tenia la funció d'allunyar la persona de les preocupacions mundanes i preparar-la a mesura que s'apropava a la sala d'oracions. L'atri de la Sinagoga devia de ser molt estret, un parell de metres com a molt (mida que deduec per l'amplada de la cuina de la casa 21). Estava obert al pati per la porta situada al centre de la paret sud que era la més important perquè era l'accés a la sala d'oracions. A l'atri s'ubicava el brocal de la cisterna o pou de les ablucions. La paret sud de l'edifici podria tindre dues portes més, la situada a l'est de la principal podria ser l'entrada a una escala d'accés a la tribuna. La independència d'aquest accés em fa pensar que podria ser la porta de les dones, molt semblant a com es conserva a Còrdova. La porta situada de l'oest de la central donava a l'habitació auxiliar. L'habitació auxiliar (*domuncula*) feia aproximadament 800 cm de llarga per 350 cm d'ampla. L'estança servia per a guardar als armaris la Torà i les Sagrades Escriptures, les làmpades, l'oli per a les mateixes i hi havia una pica per a rentar-se. Aquest habitacle, que ocupava la part oest de la planta baixa, sostenia mitjançant bigues la tribuna. És el mur que encara subsisteix en part en la casa 23. La tribuna se situava damunt de l'habitació auxiliar i podria tindre una superfície un poquet major que l'estança inferior per la volada de les bigues,

³¹ Castro Castillo, María del Rosario: "El entorno de la sinagoga de la judería de Córdoba," en *La herencia judía en la Red de Juderías de España-Caminos de Sefarad. Mercados emisores y especialización del turismo urbano*. Tortosa, 2000. L'orientació i l'estructura de la sinagoga de Córdoba amb la de Morvedre no són les úniques coincidències, ja que la juevia es troba també dins del que fou la parròquia de Sant Bartomeu i la sinagoga queda molt prop de l'església de Sant Bartomeu.

uns 30 metres quadrats. Donava a la sala d'oracions. La sala d'oracions era lleugerament rectangular i faria aproximadament 1.250 cm de llarga per 800 d'ampla, o siga, uns 100 metres quadrats. Al fons est disposava d'una tarima (per tribuna als documents) on se situava el faristol i el seient del rabí. A la paret capçalera de la sala, a l'est, hi havia una fornícula on hi havia l'Arca de l'Aliança il·luminada permanentment per una làmpada. La resta de la sala disposava de seients que adquirien i ocupaven els membres distingits de l'aljama.

El pati de la Sinagoga. Seguint la tradició constructiva se situava al sud de la Sinagoga al mateix nivell aconseguit pel pòdium del temple de Diana. Ocupava la casa 21 del carrer de la Sang Vella. Estava aïllat de la plaça de la Sinagoga per un mur i una porta perquè era un espai que formava part del ritual d'entrada a la sala d'oracions. Entenc que s'accedia des de la plaça pel porxe o pel pati de la casa número 19 que es posa dins de la 21. Estava separat del pati del Micvé i de l'Oratori de les Dones per una tàpia que es conserva amb molt mal estat. Aquesta tàpia situada a l'oest tenia una porta al fons sud que comunicava el pati de la Sinagoga amb les construccions que formaven el costat sud de pati de l'Oratori de les Dones. El costat nord el conformava la Sinagoga amb la porta o portes d'accés ja comentades.

El pati de l'Oratori de les Dones i del Micvé. S'estenia des de la tàpia del pati de la Sinagoga, situat a l'est, a l'actual carrer del Teatre Romà, situat a l'oest, i des de les dependències adossades al sud fins al Micvé i l'Oratori de les Dones. Del mur oest es conserva l'arc de mig punt de la porta d'accés i un fragment del mur que protegia la Jueria que es construí per concessió del rei Jaume II l'any 1321. El costat sud el conformaven unes porxades d'edificis dels quals identifiquem les cimentacions i un brancalet d'accés. Fins ara no disposem de cap document que ens permeti fer hipòtesis sobre el seu ús, però tinguen en compte que l'aljama tenia la concessió d'una fàbrica de cera i d'un lligador de llibres. El costat nord el conformava, a l'oest, el pati de l'Hostal dels Jueus. La resta del costat nord, entre l'Hostal i la Sinagoga, es trobava l'Oratori de les Dones en la planta primera i davant d'aquest cos



Plànol dels espais sagrats de la Sinagoga de Morvedre.

d'edifici (no sota l'oratori), en un soterrani es troba el Micvé amb la cisterna que l'alimentava.

El Micvé. Era un espai rectangular soterrat al nord del pati, entre la cisterna i el celler de la casa de Mehora Açara (Berenguers). Al Micvé es descendeix per una escala que fa 99 cm d'ampla, té dos trams de set escalons cadascun, el primer en sentit sud-nord i el segon, oest-est. És una sala rectangular amb volta de mig punt que feia 925 cm de llarg per 261 d'ample, si bé ens ha arribat escurçada fent 515 cm i condemnada la resta. La zona inundable tenia com a sòl la roca mare de la muntanya i se situava a l'oest, entre l'escala i una mena de banc que es devia de conformar a partir d'un mur ibèric. La boca de l'aigua se situava a cosa de 50 cm de la roca i devia ser el nivell inundable per a submergir-se i introduir els objectes per a purificar. La cisterna se situa al sud i adjunta al Micvé. Fa 250 cm per 270 cm de costat i per 235 cm de fondària. Té el sòl enrajolat i al fons nord disposa de la connexió amb el Micvé per a l'eixida de l'aigua. Arreplegava l'aigua de la

teulada de l'Oratori de les Dones, la qual passava primer per una basseteta de decantació que se situa a l'oest de la cisterna.

L'Oratori de les Dones s'elevava sobre el celler que conformava el costat sud del pati de la casa de Mehora Açara. Des del pati de l'Oratori i del Micvé s'hi accedia a peu pla, era com una planta baixa. Seguint els plànols de l'arquitecte Josep Nebot feia 1.019 cm de llarg per 420 cm d'ample i tenia els costats est i oest bisellats per la disposició dels edificis amb què afronta: l'edifici major de la Sinagoga i l'Hostal dels Jueus. Tenia tres portes encarades al pati d'accés. Els documents no especifiquen quin ús pogué tindre la segona planta o andana.

El pati del Mur del Temple. El costat oest i nord de la Sinagoga l'ocupava la propietat de Mehora Açara. Atés que es permeté l'obertura de la finestreta d'un pam de la casa a l'Oratori, que el Micvé desguassava al pati de la casa, i que l'Oratori de les Dones s'elevaven sobre el celler de la casa, cal pensar que les famílies Coffe i Açar foren els clavaris o caps de l'aljama i propietaris o mecenes del conjunt arquitectònic que configurava la Sinagoga. En aquest sentit és interessant avançar que el pati de la casa pertanyia a la Confraria de la Sang. Al pati de la casa palauenca es trobava el pòdium del temple de Diana, que eren els fonaments de la Sinagoga. És ben possible que les antiquíssimes pedres tingueren una forta atracció en la comunitat jueva, atés el costum de pregar de cara a la paret com fan en el mur del temple de Salomó a Jerusalem.

L'ESGLÉSIA DE LA SANG VELLA

El 13 de març de 1492, el rei Ferran el Catòlic signà l'expulsió dels jueus dels regnes de la Corona d'Aragó.³² A finals de juliol isqueren de Morvedre tres vaixells en direcció a Itàlia que transportaren, entre d'altres, més de set-centes persones de la ciutat que no volgueren renunciar a la seua religió (*pus de set-centes animes de*

³² AMV: Cartes reials h/3, t. 2, f. 11r/13v. A Roca Traver 1998.

juheus).³³ El 3 de setembre hi havia deshabitades pels jueus més de cent cases (*cent cases e mes*),³⁴ quasi bé un terç de la població d'aleshores. Centrant-nos en la Sinagoga, cal preguntar-nos què passà a l'espai sagrat dels jueus?

Cal entendre que entre les cases que deixaren deshabitades els jueus s'hi inclourien els espais de la Sinagoga parcel·lats, si més no amb les unitats que han arribat fins a hui. Sabem que el 17 d'octubre el batle general escriu al rei informant-lo que han pregonat per València concedint llibertat, franquícia i 30 lliures per als peraires i teixidors que poblaren la Vilanova de Morvedre.³⁵ El 3 de setembre, les més de cent cases de jueus ja estaven totes ocupades, és a dir, les mesures per a ocupar la Vilanova tingueren un èxit absolut. El 17 de desembre de 1493 el batle general escrigué al rei demanant-li l'enfranquiment per als peraires que havien repoblat la Vilanova³⁶ i abans d'acabar l'any començà el registrament de la venda de cases.³⁷ Això suposà el naixement de la indústria tèxtil a Morvedre.

Sobre el gremi de peraires disposem d'un document de 7 de desembre de 1493 en què el rei Ferran II escriu a les autoritats locals de Morvedre dient: (*Plau al rei*) *que els esmentats peraires puguen reunir-se les vegades que ho desitgen per a tractar assumptes propis del seu negoci i confraria, i que en la festa del Corpus Christi puguen, per votació nomenar tres majorsals, un clavari i dos veedors, de caràcter annual*.³⁸ El document és concloent quan diu que els peraires es reunien sota l'advocació del Corpus Christi i ens permet pensar que la confraria de peraires i teixidors es reunia a l'edifici major de la Sinagoga, a partir d'aleshores capella eclesial.

Amb això tenim que la capella parroquial de Sant Bartomeu es trobava des de la seua fundació el 1281 al lloc que actualment

³³ ARV: Mestre Racional, 4.024, f. 4 r. José Luz Company, *Braçal* 11-12 de 1995.

³⁴ ARV: Reial, 596, fol. 133 v. Roca Traver 1998.

³⁵ AGV: Reial t. 596 f. 133 ss. Piles 57.

³⁶ ARV: Reial Can. 596. sense foliar, el final és el f. 134. Silvestre 05.

³⁷ ARV: Mestre Racional 12528, incomplet. Silvestre 05.

³⁸ ARV: Reial 309, f. 189 v i 191r. José Camarena Mahiques, números 37 i 41 de la revista municipal *Sagunto* de l'any 1963.

ocupa la Sang Nova³⁹ i per un altre costat tenim la possibilitat que la Sinagoga es convertira en seu de la Confraria de Peraires sota l'advocació del Corpus Christi. Com explicar la desaparició de la capella de Sant Bartomeu i que la Sinagoga fóra ja església de la Sang almenys el 1566? La manca de documents no ens permet donar una explicació definitiva, però és factible que la devoció a la Passió de Crist pogué haver-se desenvolupat en la capella de Sant Bartomeu, edifici que era molt vell durant el segle XV i ben possiblement perdera els beneficis, de manera que s'haguera d'abandonar. Açò pogué determinar que en una data desconeguda hui (sempre entre 1493 i 1566) s'habilitara l'antiga Sinagoga per a capella parroquial on hi hagué l'advocació al Corpus Christi i a la Passió.

Si haguera esdevingut així, és important constatar que el 12 de febrer de 1566 fou presentat mossén Joan Valero per al benifet del Corpore Christi fundat per Bernat de Santa Oliva.⁴⁰ Per què el nomenament no pogué comportar el pas de l'advocació del Corpus Christi de la Sinagoga a l'església Major de Santa Maria que al llarg del segle XVI avançà molt les obres? Per què, si es produí aquest canvi, no prengué el protagonisme de la capella parroquial (ubicada ja a la Sinagoga) la devoció a la Passió? En aquest sentit és interessant la data perquè el 1566 és l'any més reculat en què sabem que existia la Confraria de la Puríssima Sang de Jesucrist com diu un document de 12 d'abril de 1567: *lo honorable Martí Ferrer, calceter, habitador de Morvedre...en dit nom gratis ferma àpoca als honorables mayorals e clavari de la Sanch de Jesuchrist de la vila...onse lliures, tres sous, set dines al dit son principal degudes de tanta sera pressa en lo any proppassat en la clavaria de Jaume Prats...*⁴¹ Quina clavaria era la presidida per Jaume Prats? Per la redacció sembla que no

³⁹ ARV: Reg. 44, f. 67v. M. Civera: "Els temples del Morvedre medieval: sinagogues, mesquites i esglésies", *Setmana Santa Saguntina* 2005.

⁴⁰ ACCV: Protocol de Nofre Ros 23. 620, f. 19-20. Josep Martínez, *Setmana Santa Saguntina* 1994.

⁴¹ ACCV: Rebedor d'Onofre Ros, 23.622, f. 4v-5. Josep Martínez, *Setmana Santa Saguntina* 1995.

era la primera, però sospite que havia de ser de les primeres. En qualsevol cas, recordem que Jaume Prats, segons el document esmentat de 1570, vivia a l'actual casa número 17 de Sang Vella, és a dir, al costat del pati de la Sang.

Després disposem dels documents esmentats a l'inici de l'article que ens fan entendre que els espais immediats a la Sinagoga han estat segregats, com el de 1570 que parla de les propietats adossades als porxes de la plaça de la Sinagoga: casa de Jaume Prats, corralet del prevere Jaume Prancudo, pati de la Confraria (que ben segur era el pati de la Sinagoga) que comprà per l'any 1593 Andrés Martines... El document de 1593 ens informa, com he dit, que la Confraria de la Sang havia venut la cisterna i el de 1594 que l'església tenia una cripta. La segregació del pati de la Sinagoga respecte de la Sinagoga implicà que es condemnara l'entrada pel sud, de manera que sent església de la Sang la casa 23 degué obrir la porta per la paret est. Al fons de l'edifici quedaria la *domuncula* o habitació auxiliar de la Sinagoga com a sagristia, davant estava l'altar i sota, la cripta, aprofitant la *choragia* oest.

Finalment, ja sabem que el 1601 començà la construcció de la Sang Nova i el 1607 s'acabà i s'hi traslladà la Confraria de la Sang. Amb això el lloc que ocupà el temple de Diana durant l'edat antiga, la Sinagoga medieval i l'església de la Sang durant l'edat moderna, perdé la funció sagrada.

