

COLECCIÓN DE AZULEJERÍA DEL CENTRO ARQUEOLÓGICO DE SAGUNTO

*David Alejandro García Sánchez**
Licenciado en Geografía e Historia

En la sede del Centro arqueológico de Sagunto podemos apreciar una colección de cerámica arquitectónica de época “moderna”, que si bien no se trata de unos restos arqueológicos de origen ibero-romano, se ha tenido el acierto y el buen hacer de salvaguardarla, colgándola de las paredes del Centro. La Colección está compuesta por cuatro paneles figurativos de pavimento (4 partes del mundo), dos paneles figurativos de decoración auxiliar montados sobre tabla y 18 modelos de azulejería seriada exentos (de uno, dos, tres y cuatro piezas), con diversidad de estilos, que van desde azulejos de tradición manierista del siglo XVII, azulejos barrocos, azulejos de estética rococó, hasta azulejería de dibujo completo del siglo XIX.

PANELES FIGURATIVOS DEL PAVIMENTO DE LAS CUATRO PARTES DEL MUNDO

El Centro Arqueológico de Sagunto alberga cuatro paneles figurativos enmarcados y colgados en la pared. Estos provienen de una casa saguntina de la que fueron extraídos por su precario

* Responsable de catalogación cerámica Instituto de Promoción Cerámica, Diputación de Castellón.

estado. Cada panel está formado por 4x4 azulejos cuyas medidas varían entre 20.5 x 20.5 a 21 x 21 cm. Igualmente en el Centro Arqueológico se encuentran dos paneles más, decorados con rameados de acanto enlazados, y plafones de flores grandes y pequeñas, estos podrían pertenecer a la decoración auxiliar del pavimento de las cuatro partes del mundo.

Técnicamente se trata de un “pavimento” (4 paneles) de azulejos de mayólica de 21 x 21 cm (20.5 x 20.5 cm palmo valenciano), pintado policromamente sobre base de blanco de estaño, con la técnica del estarcido. A pesar del desgaste superficial del esmalte, aun podemos apreciar la mano de un pintor destacado por el fino silueteado de las figuras, sobre todo en los rostros, así como el dominio claroscuro.

Los paneles pertenecen a un mismo pavimento figurativo de estilo clasicista, de finales del siglo XVIII, donde se representa de manera alegórica, cada uno de los cuatro continentes. En cada panel un personaje lleva los atributos de la tierra (continente) que representa y se encuentra rodeado de elementos que lo caracterizan, empezando por los animales propios de cada lugar. Los paneles se corresponderían con las esquinas del pavimento original, en cuyo centro destacaría un elemento común a todos ellos que haría de nexo.

El estado de conservación de los paneles no es muy bueno ya que los azulejos presentan un alto desgaste superficial, por haber desempeñado la función de pavimento, lo que ha generado una pérdida de brillo de la superficie esmaltada así como detalle del dibujo. Algunos azulejos presentan grietas provocadas por impactos puntuales, quizás por una mala extracción del solado original, en su mayor parte vagamente restaurados.

DESCRIPCIÓN:

Panel de **Europa**. Una figura femenina sobre isleta diagonal, con vestimenta regia, corona y capa de armiño, porta en la mano

derecha una iglesia y en la izquierda un cetro, símbolos del poder religioso y el político, que hacen referencia a la cuna cristianismo y su difusión por el resto del mundo. Tras ella un caballo blanco, animal que simboliza el continente, e instrumentos que representan las artes y las ciencias tales como un compás y un cartabón (arquitectura), un retrato escultórico (escultura), la paleta con los pinceles (la pintura), un libro (literatura), una esfera terrestre (geografía) y un violín (música). A los lados dos árboles, y a los pies una cartela blanca que dice “EUROPA”.



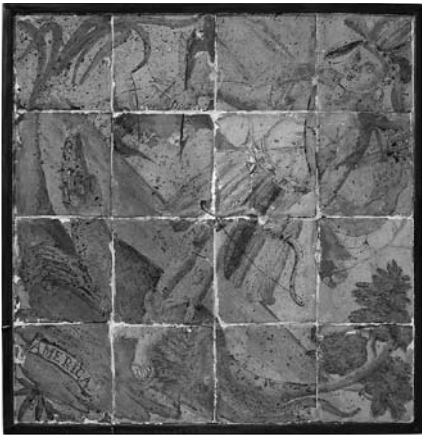
Panel de **África**. Figura masculina imberbe sobre isleta diagonal, vestida con camisa de mangas anchas, peto azul con lambrequines ajustado con cinturón de esmeraldas, faldón verde y capa amarilla que se entreabre dejando al aire sandalias altas, está tocado con turbante rematado con la media luna. En la mano derecha porta un collar de oro y esmeraldas que representa el origen africano de algunos materiales preciosos, y en la izquierda una lanza. A sus pies un león que simboliza el continente africano y una cartela donde se lee el nombre del continente “ÁFRICA”.



Panel **Asia**. Varón moreno y barbado sobre isleta diagonal, vestido con camisa naranja, faldón blanco y verde, rayado ceñido a la cintura con una faja con el mismo estampado, sobre esto un



abrigo largo de color verde, rematado con piel en cuello, puños y bordes. Está tocado con turbante ajustado con una joya emplumada, y calzado con babuchas anaranjadas. Con ambas manos sujeta un incensario humeante que simboliza el origen oriental del incienso, así como la importancia de los perfumes y por derivación las especias. Tras el personaje un elefante con la trompa hacia arriba, animal de la región asiática y a sus pies la cartela con el nombre del continente, “ASIA”.



Panel América. Figura masculina imberbe con cabeza emplumada, aro en la oreja, torso desnudo con paño de tela entre los brazos y el cuello y falda de plumas de colores. Porta carcaj a la espalda, y arco y flecha en la mano izquierda y derecha, respectivamente. Se encuentra de pie sobre una isleta diagonal con el mar de fondo y un barco en el horizonte que alude junto con el pañuelo que lleva el indio, al comercio con ultramar. A ambos lados del panel dos árboles, uno de ellos de origen tropical. Tras el personaje aparece un caimán, animal exclusivo del continente americano y a sus pies, la cartela con el nombre del continente “AMÉRICA”.

Los cuatro paneles del mundo no pretenden ser una imagen fiel y real de los lugares a los que representa, ni el personaje de cada continente, ni el prototipo de habitante del lugar, sino más bien una representación simbólica de dichos lugares, comenzando

por los animales (Caballo-Europa, León-África, Elefante-Asia, Caimán-América), los atuendos y los objetos simbólicos que les rodean. Son, en definitiva, la visión que tiene la alta sociedad de finales del siglo XVIII europea, del resto de continentes, resaltando de cada uno de ellos lo que aporta al mundo occidental.

Durante la segunda mitad del siglo XVIII se puso de moda este tipo de pavimentos entre las gentes más pudientes de la sociedad, como una burguesía emergente, exaltando el carácter cosmopolita y comercial de este grupo social. Generalmente, se colocaban en grandes estancias, como eran los “salones de baile”, de moda durante los siglos XVIII y XIX. Dentro del salón de baile, el pavimento jugaba un papel decorativo más, unido a la estética del resto de la estancia, que consistía en una decoración parietal con representación de elementos arquitectónicos como pilastras, vanos de puertas, frontones clásicos, que con grandes efectos de trampantojo, recreaban una estancia singular destinada a la recepción de invitados.

Existen varios pavimentos de esta tipología que han llegado hasta nuestros días. Entre los conservados “in situ” destaca el del Colegio del Arte Mayor de la Seda donde se representa de manera clásica cada continente y con marcado estilo rococó. También el de la celda de San Luís Beltrán en el Hospital de Sacerdotes Pobres de Valencia, en este caso, el pavimento está estructurado de forma unitaria en clave exclusivamente simbólica y de raíz jeroglífica. La idea principal que expresa es la de la concordia entre dos mundos, Europa y América. Otro pavimento, es el de la “Casa Gran” de Requena, hoy día desmembrado y exento. En él, se combinaban las cuatro partes del mundo con las cuatro estaciones y los cuatro elementos de la naturaleza.

COLECCIÓN DE AZULEJERÍA SERIADA

La colección de cerámica seriada del Centro Arqueológico de Sagunto es bastante heterogénea tanto en el tiempo, como en el

estilo y por tanto en la procedencia. Para tener una visión más sintética del conjunto hemos dividido la colección por estilo y cronología: Azulejería Renacentista/Manierista, Azulejería del Barroco Inicial s. XVII-XVIII, Azulejería Rococó 1755-1780, Azulejería de dibujo completo s. XIX, Azulejería ecléctica s. XIX. Igualmente se ha optado por una descripción individual de cada pieza.

AZULEJERÍA RENACENTISTA/MANIERISTA

Tradicción cerámica en la que convivirán las importaciones talaveranas y la azulejería de fabricación valenciana que imitará modelos talaveranos, eso sí, introduciendo alguna innovación como el silueteado de negro manganeso o el formato de los azulejos estandarizado a 11.5 x 11.5 cm y 13.5 x 13.5 cm. Los colores son planos y escasos, predominando el azul cobalto.

- 1.- Azulejo cuadrado completo. **Dimensiones:** 11.5 x 11.5 cm. **Descripción:** Azulejo de figura completa, con el dibujo organizado según cuatro ejes de simetría; un cuadrado central con jaspe policromo tiene en cada uno de sus ángulos un lis esquemático en reserva flanqueado por hojitas amarillas; un canto blanco en los dos lados exteriores. **Estilo y datación:** Son ejemplo de azulejería tardomanierista de origen talaverano y raíz serliana. Primera mitad del siglo XVII. **Fuentes:** Cat. PG nº 43



AZULEJERÍA DEL BARROCO INICIAL

Esta se desarrollará durante el siglo XVII y primera mitad del siglo XVIII. Este conjunto destaca por pertenecer al primer barroco de la azulejería valenciana. Está caracterizado por la confección de motivos propios valencianos, por una policromía todavía austera, pero más amplia, representada por los colores azul, naranja, amarillo, verde y perfilado con negro de manganeso. Las dimensiones de los azulejos son de 11.5 x 11.5 cm en pavimentos y 13.5 x 13.5 cm para revestimientos.

- 2.- Azulejo rectangular de cenefa. **Dimensiones:** 13 x 6.5 cm (6.5 x 14 cm). **Descripción:** Lágrimas y hendiduras fragmentadas con pequeña bola, cantos azules. **Datación:** Finales del siglo XVII, principios del siglo XVIII. **Fuentes:** Cat. PG nº 775



- 3.- Azulejo cuadrado de cuarto ornato. **Dimensiones:** 11.5 x 11.5 cm. **Descripción:** Ramo con flor diagonal y dos hojas simétricas abrazadas por anillo, círculos cuarteados de enlace. **Datación:** Finales del siglo XVII. **Fuentes:** Cat. PG nº 94



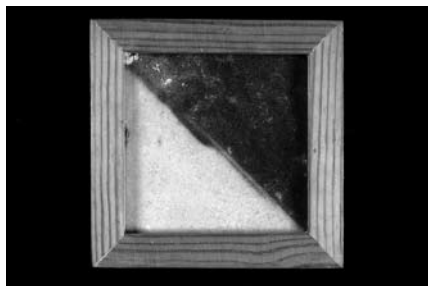
- 4.- Azulejo cuadrado completo. **Dimensiones:** 11.5 x 11.5 cm. **Descripción:** Hojas de cardo simplificadas, zarcillos y roseta central, disposición en molinillo o en aspa, canto amarillo. **Datación:** 1700-1730. **Fuentes:** Cat. PG nº 57



- 5.- Variante. Azulejo cuadrado completo. **Dimensiones:** 11.5 x 11.5 cm. **Descripción:** Hojas de cardo simplificadas, zarcillos y roseta central, disposición en molinillo las hojas diagonales, quizás por un error del pintor, canto amarillo. **Datación:** 1700-1730. **Fuentes:** Cat. PG nº 57



- 6.- Mitadat verde y blanco. **Dimensiones:** 11.5 x 11.5 cm. **Descripción:** Banda diagonal que divide dos mitades, verde y blanca. **Datación:** 1700-1730, similar a los anteriores ya que se combinaba con el rodavents.



- 7.- Azulejo cuadrado de cuarto. **Dimensiones:** 11.5 x 11.5 cm. **Descripción:** Granadas en diagonal, hojas estilizadas simétricas, círculo cuarteado de enlace, canto azul. **Datación:** 1700 c. **Fuentes:** Cat. PG nº 75. Existen dos paneles, de uno y de cuatro azulejos.



- 8.- Azulejo cuadrado de medio (cenefa). **Dimensiones:** 13.5 x 13.5 cm. **Descripción:** Acantos, hojas de parra, uvas, canto azul. **Datación:** 1700-1740. **Fuentes:** Cat. PG nº 216



- 9.- Azulejo cuadrado de medio (cenefa). Puede combinarse con el anterior. **Dimensiones:** 13.5 x 13.5 cm. **Descripción:** Es el azulejo de serie, con aves enfrentadas como motivo principal, más fabricado; los pájaros simétricos se completan opcionalmente con una pieza central, en la que se representan unas uvas, que las aves picotearán como alimento eucarístico (Cat. PG nº 216). Las piezas producidas más tardíamente presentan una policromía más clara (azul). El dibujo debe ser de origen italiano inspirado en un grabado de Stefano della Bella (Frises, fenillages et grotesques, París, hacia 1650; R. Berliner, Lám. 282, nº 3) pero

difundido seguramente por textiles italianos que ofrecen estilizaciones muy próximas. **Datación:** 1660-1720. **Fuentes:** Cat. PG nº 209



- 10.- Azulejo cuadrado de cuarto. **Dimensiones:** 11.5 x 11.5 cm.
Descripción: Banda diagonal mixtilínea, lirio estilizado, junquillos curvos, jaspe central. **Datación:** 1739. **Fuentes:** Cat. PG nº 137



- 11.- Azulejo cuadrado completo. **Dimensiones:** 13.5 x 13.5 cm.
Descripción: Roseta central y lises angulares. **Datación:** 1700-30. **Fuentes:** Cat. PG nº 258 variante



AZULEJERÍA ROCOCÓ

El rococó se caracterizará por la irrupción del motivo de la rocalla en la estética barroca del momento. Esto ocurrirá en la azulejería a mediados del siglo XVIII. El rococó va a significar la ampliación de la paleta cromática a la plena policromía, la estandarización de las baldosas al Palmo Valenciano 21 x 21 cm (20.5 x 20.5 cm a 22 x 22 cm) ya conseguida durante el barroco pleno, y la diversificación cuantitativa y cualitativa de motivos ornamentales: Azulejos de Rocallas, azulejos con bandas diagonales, azulejos con bordes decorados, cenefas de tallos curvos, azulejos con cintas, y rameados.

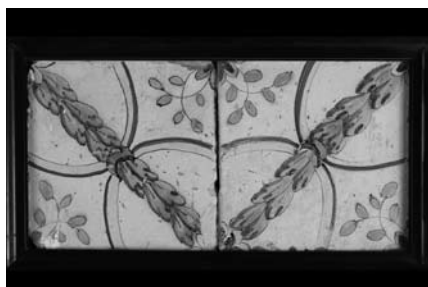
- 12.- Azulejo cuadrado de cuarto. **Dimensiones:** 21.5 x 21.5 cm.
Descripción: Rocalla perforada simétrica, ramo, junquillos curvos. **Datación:** 1760-1780. **Fuentes:** Cat. PG nº 470



- 13.- Azulejo rectangular de medio (cenefa). **Dimensiones:** 21 x 15 cm. **Descripción:** Cinta ondulada asimétrica, tallo con flores hojas y zarcillos, cantos azules. **Datación:** 1770-80. **Fuentes:** Cat. PG nº 572



- 14.- Azulejo de rameado de uno. **Dimensiones:** 20.5 x 20.5 cm. **Descripción:** Laurea diagonal, listeles semicirculares, rosetas cuarteadas angulares de enlace. **Datación:** 1780-90. **Fuentes:** Cat. PG n° 680



AZULEJERÍA DE DIBUJO COMPLETO S. XIX

Tendencia ornamental ampliamente desarrollada desde principios del siglo XIX, y caracterizada por dibujos íntegros sin enlaces, con grandes espacios del azulejo sin decorar predominando el fondo estannífero, y por tanto careciendo de dependencias de otras piezas. Los más antiguos y abundantes son los de ramo floral, posteriormente se diversificarán los motivos apareciendo animales, personas y objetos.

- 15.- Azulejo cuadrado de dibujo completo. **Dimensiones:** 20 x 20 cm. **Descripción:** Tulipán con varios tipos de hojas de escasa verosimilitud botánica. **Datación:** 1820 c. **Fuentes:** Inédito



- 16.- Azulejo cuadrado dibujo completo. **Dimensiones:** 20 x 20 cm. Isleta diagonal con liebre y arbusto. **Datación:** 1850 c.
Fuentes: Inédito



AZULEJERÍA ECLÉCTICA

El eclecticismo se difundió en el ámbito cerámico a partir de la publicación en España del *Álbum Enciclopédico de los industriales* de Lluís Rigalt en 1857, éste era una recopilación de motivos artísticos. Esta tendencia consistirá en la combinación de diferentes estilos donde se rediseñarán modelos históricos. Dentro del eclecticismo cabrá diferenciar diferentes familias: los rayados, los neos (gótico, árabe, renacimiento, barroco, oriental) y los floreros.

- 17.- Azulejo cuadrado de cuarto. **Dimensiones:** 20 x 20 cm.
Descripción: Cuatro hojas de acanto en reserva unidas en el centro (formando roseta) en cruz sobre fondo azul delimitado por trazos cóncavos. En los ángulos, lis con bolas decrecientes en base flanqueado por dos pequeños lirios; trazado sinuoso formando un pétalo central y dos partidos de una roseta cuarteada de ocho



pétalos en composición de a cuatro. **Datación:** 1857-1870

fábrica la Valencia, Onda. Eclecticismo neogótico. **Técnica:** Mano alzada, sistema de trepas, raspados. **Fuentes:** Cat. MO n^o 1412

BIBLIOGRAFÍA:

PÉREZ GUILLÉN, Inocencio V., *Cerámica Arquitectónica Valenciana. Los azulejos de Serie (Ss. XVI-XVIII)*. 2 Vols. Ed. Consell Valencià de Cultura, Instituto de Promoción Cerámica. Valencia 1996.

PÉREZ GUILLÉN, Inocencio V., *Cerámica Arquitectónica. Azulejos Valencianos de Serie. El Siglo XIX*. 3 Vols. Ed. Instituto de Promoción Cerámica, Diputación de Castellón. Castellón 2000.

ESTALL I POLES, Vicent Joan, *Catálogo de la colección de Azulejos de Serie del Siglo XIX. Museo del Azulejo. Onda*. Ed. Faenza Editrice Ibérica. Castellón 2000.

SOLER FERRER, María Paz, *Historia de la Cerámica Valenciana. Tomo III*. Ed. Vicent García Editores S.A. Valencia 1989.

CIRICI A. y MANET, R., *Ceràmica Catalana*. Ed. Destino. Barcelona 1977.

ABREVIATURAS:

Cat PG = Catálogo de Pérez Guillén. Abarca las dos publicaciones sobre la Cerámica Arquitectónica Valenciana que tiene el autor.

Cat MO = Catálogo del Museo de Onda.