

ESTUDIO PRELIMINAR DEL MOBILIARIO METÁLICO DE ÉPOCA ROMANA DEL SOLAR DE LA MORERÍA DE SAGUNTO¹

Fernando López Bravo
Sandrine Delaporte
Arqueólogos

INTRODUCCIÓN

La excavación arqueológica del solar ha proporcionado un elevado número de materiales metálicos encuadrados cronológicamente desde la época romana hasta la moderna, si bien es verdad que el porcentaje más significativo se corresponde a los primeros siglos de nuestra era. El presente estudio es un avance del que se realizará en un futuro, ya que no contamos aún con el conjunto de los objetos, pues algunos se hallan en proceso de limpieza y/o restauración. Con la finalidad de realizar un trabajo homogéneo, hemos decidido ceñirnos para el presente estudio únicamente a los objetos encuadrados dentro de la época romana y que hemos podido estudiar de forma directa. Más adelante, cuando dispongamos del total de objetos, les dedicaremos un estudio más completo y exhaustivo que el que presentamos a continuación.

A ninguno de estos materiales se le ha realizado hasta el momen-

¹ Queremos agradecer a Joaquín Aurrecochea Fernández sus valiosos comentarios sobre el instrumental metálico relacionado con el equipamiento militar romano.

to un análisis espectrográfico, por lo que en el caso de los bronce, no podemos concretar qué tipo de aleación ha sido utilizada para su fabricación. Pese a la inexactitud del calificativo de bronce a la hora de denominarlos a todos ellos, ya que no podemos afirmar con total certeza de que la mayoría de ellos estén compuestos de esta aleación, hemos preferido utilizarlo de manera general en lugar de emplear otras denominaciones.

Si bien es cierto que el repertorio es muy diverso, son los clavos, tanto en hierro como en bronce, y las agujas, los tipos de objetos más abundantes. El resto se podría agrupar en utensilios de uso doméstico y/o personal; indumentaria y adorno; equipamiento militar y quirúrgico, básicamente. Aunque contamos con piezas particularmente remarcables, ya sea por su rareza en asentamientos hispanos, o por su laboriosidad, el resto es igualmente muy interesante, pues nos informa sobre la vida cotidiana de los antiguos habitantes de este importante municipium. Así, cada tipo de objeto, sea cual sea, necesita y merece nuestra atención.

INVENTARIO DE LOS MATERIALES

Los objetos están inventariados con un número de catálogo individual. Para el conjunto de materiales se ha utilizado una ficha tipo de campos homologados: descripción, unidad estratigráfica, dimensiones, técnica de fabricación y cronología. Las medidas se expresan siempre en mm y corresponden en su mayoría a la longitud, anchura y espesor máximos de cada uno de los objetos. En otros casos se especifica el diámetro, como ocurre con los anillos.

Bronce

1. Descripción: Fíbula Iturissa. Conserva únicamente la placa de la cabeza, el puente y el inicio del pie. La cabeza presenta una gran placa cuadrada formada por diferentes acanaladuras sin otra decoración visible. El puente es corto, semicircular apuntado y de sección en D, y está separado del pie por otra plaquita de desarrollo desmesurado

dividida también en acanaladuras. El pie está incompleto y conserva tan sólo su inicio. Este tipo de fíbula se caracterizan por la presencia de botones laterales que jalonan ambas plaquitas, pero ninguno de ellos se ha conservado en nuestro ejemplar. Realizada en bronce fundido y forjado. (Lám. 1, nº 1).

Procedencia: U.E. 1029.

Dimensiones: Longitud conservada: 49 mm; grosor 6,5 mm.

Cronología: época romana altoimperial, mitad s. I d.C. hasta la 1ª mitad del s. II.

2. Descripción: Fíbula en omega. Aro abierto de sección cuadrada al bies y de grosor decreciente hacia la abertura de los extremos vueltos hacia el exterior, acabados en remates cónicos. La aguja es una varilla de sección circular con una argolla desarrollada en el eje proximal. Realizada en bronce fundido y forjado. (Lám. 1, nº 2).

Procedencia: U.E. 1029.

Dimensiones: 43 x 37 x 3 mm.

Cronología: época romana altoimperial.

3. Descripción: Fíbula en omega. Aro abierto de sección circular y de grosor decreciente hacia la abertura de los extremos vueltos hacia el exterior, acabados en remates en forma de cabeza de cisne. Conserva parte de la argolla de la aguja adherida al aro. Realizada en bronce fundido y forjado. (Lám. 1, nº 3).

Procedencia: U.E. 1029.

Dimensiones: 32 x 28 x 1,5 mm.

Cronología: época romana altoimperial.

4. Descripción: Fragmento de una fíbula en omega. Aro abierto de sección circular y de grosor decreciente hacia la abertura del extremo vuelto hacia el exterior, acabado en remate cónico. Realizada en bronce fundido y forjado. (Lám. 1, nº 4).

Procedencia: U.E. 1056.

Dimensiones: 49 x 27 (cons.) x 3,5 mm.

Cronología: época romana.

5. Descripción: Puente y cabeza de una fíbula de charnela. El puente de arco es alargado y de sección moldurada. Se encuentra

parcialmente aplastado, pero posiblemente fuera semicircular en su origen. La cabeza es cuadrada, plana, sin escotaduras laterales. La charnela gira hacia el exterior envolviendo el eje de hierro que sujeta la aguja, cuyos extremos terminan en dos esferas. Un baquetón central, que se encuentra muy desgastado, recorre la superficie del arco, decorado por una línea de perlas. En la cabeza presenta también una línea horizontal de perlas. Carece de aguja y de pie. En la parte final del puente lleva una cartela incompleta donde se puede leer IBAM o UBAM. Realizada en bronce fundido y forjado. (Lám. 1, nº 5).

Procedencia: U.E. 1056.

Dimensiones: 59 (cons.) x 7 x 2,5 mm.

Cronología: época romana altoimperial.

6. Descripción: Aguja de fíbula en omega. Varilla de sección circular con argolla desarrollada en el eje proximal. Realizada en bronce fundido y forjado. (Lám. 1, fig. 6).

Procedencia: U.E. 1056.

Dimensiones: 46 x 3,5 mm.

Cronología: época romana.

7. Descripción: Aguja de fíbula de charnela o bisagra. Varilla de sección circular con tope oscilador y perforación en su extremo proximal. Realizada en bronce fundido y forjado. (Lám. 1, nº 7).

Procedencia: U.E. 1056.

Dimensiones: 53 x 3 mm.

Cronología: época romana.

8. Descripción: Fragmento de aguja de fíbula de charnela o bisagra. Varilla de sección circular con tope oscilador y perforación en su extremo proximal. Realizada en bronce fundido y forjado. (Lám. 1, nº 8).

Procedencia: U.E. 1056.

Dimensiones: 38 (cons.) x 3 mm.

Cronología: época romana.

9. Descripción: Alfiler de tocado (Acus crinalis). Varilla de sección circular a la que le falta la punta. El extremo proximal está rematado por una cabeza decorativa cónica. Realizada en bronce fundido y for-

jado. (Lám. 2, nº 1).

Procedencia: U.E. 1056.

Dimensiones: 69 (cons.) x 2 mm.

Cronología: época romana.

10. Descripción: Alfiler de tocado (Acus crinalis). Fragmento de varilla de sección circular rematado por una cabeza decorativa esférica. Realizada en bronce fundido y forjado.

Procedencia: U.E. 1056.

Dimensiones: 15 (cons.) x 2 mm.

Cronología: época romana.

11. Descripción: Alfiler de tocado (Acus crinalis). Fragmento de varilla de sección circular rematado por una cabeza decorativa esférica. Realizada en bronce fundido y forjado.

Procedencia: U.E. 1052.

Dimensiones: 24 (cons.) x 2 mm.

Cronología: época tardorromana.

12. Descripción: Botón simple en forma de pelta con dos roblones en su cara posterior. Realizada en bronce fundido. (Lám. 5, nº 11).

Procedencia: U.E. 1056.

Dimensiones: 28 x 25 mm.

Cronología: época tardorromana.

13. Descripción: Anillo (Anulus). Aro de sección rectangular de escaso grosor. Decoración externa de estrías paralelas incisas. Realizado mediante fundición y forjado. (Lám. 2, nº 2).

Procedencia: U.E. 1056.

Dimensiones: Ø 17 mm.

Cronología: época romana.

14. Descripción: Anillo (Anulus). Aro de sección ovalada. Realizado mediante fundición y forjado. (Lám. 2, nº 3).

Procedencia: U.E. 2111.

Dimensiones: Ø 17 mm.

Cronología: época tardorromana.

15. Descripción: Anillo (Anulus). Dos aros unidos entre sí de sec-

ción cuadrangular. Realizado mediante fundición y forja. (Lám. 2, nº 4).

Procedencia: U.E. 1032.

Dimensiones: Ø 19 mm.

Cronología: época tardorromana.

16. Descripción: Anillo hexagonal (Anulus). Aro de sección rectangular inscrito en un hexágono. Es liso. Realizado mediante fundición y forja. (Lám. 2, nº 5).

Procedencia: U.E. 3006.

Dimensiones: Ø 19 mm.

Cronología: época tardorromana.

17. Descripción: Anillo (Anulus). Aro de sección semicircular. Decoración externa de estrías paralelas incisas. Se encuentra ligeramente aplastado. Realizado mediante fundición y forja. (Lám. 2, nº 6).

Procedencia: U.E. 1052.

Dimensiones: Ø 17 mm.

Cronología: época tardorromana.

18. Descripción: Anillo (Anulus). Aro de sección ovalada. Realizado mediante fundición y forja. (Lám. 2, nº 7).

Procedencia: U.E. 1056.

Dimensiones: Ø 18 mm.

Cronología: época romana.

19. Descripción: Anillo (Anulus). Aro de sección cuadrangular con decoración de líneas incisas horizontales en su superficie externa. Realizado mediante fundición y forja. (Lám. 2, nº 8).

Procedencia: U.E. 1056.

Dimensiones: Ø 20 mm.

Cronología: época tardorromana.

20. Descripción: Anillo (Anulus). Aro de sección semicircular. Realizado mediante fundición y forja. (Lám. 2, nº 9).

Procedencia: U.E. 1379.

Dimensiones: Ø 15 mm.

Cronología: época tardorromana.

21. Descripción: Anillo-llave. Aro de sección ovalada con tija y paletón en uno de sus laterales. El interior del aro es completamente liso y su parte externa se encuentra ligeramente arqueada, formando una sección en D. El ojo circular de la llave posee un diámetro suficientemente grande como para portarlo en el dedo, y se encuentra perpendicular a la tija, que es corta, hueca y de sección circular. El paletón se ubica a la izquierda de la tija y es de forma rectangular con tres pequeños dientes. Realizado en bronce fundido. (Lám. 2, nº 10).

Procedencia: U.E. 1310.

Dimensiones: Ø 24 x 3 x 4 mm.

Cronología: época tardorromana, s. III d.C.

22. Descripción: Pasador. Varilla de sección circular, rematada en dos cabezas esféricas. Realizado mediante fundición. (Lám. 2, nº 11).

Procedencia: U.E. 1033.

Dimensiones: 21 x 1,5 mm.

Cronología: época romana altoimperial (?)

23. Descripción: Extremo de un posible pasador con la varilla de sección circular rematada en una cabeza de forma cónica. Realizado mediante fundición y forjado.

Procedencia: U.E. 1056.

Dimensiones: 10 (cons.) x 4 mm.

Cronología: época romana.

24. Descripción: Colgante fálico. Placa más o menos rectangular con anilla de sustentación dispuesta de forma paralela al falo. Los testículos están bien definidos y separados en dos partes iguales. El pene está representado en estado eréctil perpendicular a la placa. El reverso es completamente liso. Realizado en bronce fundido. (Lám. 2, nº 12).

Procedencia: U.E. 1056.

Dimensiones: 40 x 18 x 5 mm.

Cronología: época romana.

25. Descripción: Aplique para asa de forma lanceolada. Realizada en lámina de bronce recortada y martillada en la parte que une al caldero. La anilla es una estrecha lámina enrollada sobre sí misma para permitir la introducción del asa. (Lám. 2, nº 13).

Procedencia: U.E. 1310.

Dimensiones: 59 x 32 x 2,5 mm.

Cronología: época tardorromana.

26. Descripción: Aplique para asa de forma triangular. Realizada en lámina de bronce recortada y martillada en la parte que une al caldero. La anilla es una estrecha lámina enrollada sobre sí misma para permitir la introducción del asa. (Lám. 2, nº 14).

Procedencia: U.E. 1056.

Dimensiones: 66 x 31 x 1,5 mm.

Cronología: época romana.

27. Descripción: Orejeta de suspensión de acetre. Fragmento de un recipiente que corresponde a la zona del anclaje del asa. Realizada en bronce forjado. (Lám. 2, nº 15).

Procedencia: U.E. 1056.

Dimensiones: 28 (cons.) x 32 (cons.) x 1,5 mm.

Cronología: época romana.

28. Descripción: Asa de recipiente a la que le falta un extremo. Varilla de sección romboidal casi circular con el extremo abierto hacia el exterior, que es de sección circular. Realizada en bronce fundido y forjado. (Lám. 2, nº 16).

Procedencia: U.E. 1056.

Dimensiones: 53 (cons.) x 5 mm.

Cronología: época romana.

29. Descripción: Asa a la que le falta un extremo. Varilla de sección romboidal en su parte central y circular en su extremo, que vuelve sobre sí hacia el interior, el cual está decorado por tres líneas incisas a lo largo de su perímetro. Realizada en bronce fundido y forjado. (Lám. 2, nº 17).

Procedencia: U.E. 1032.

Dimensiones: 84 (cons.) x 5 mm.

Cronología: época tardorromana.

30. Descripción: Fragmento de asa de un jarrito o un pequeño vaso. Conserva únicamente la parte superior, las abrazaderas y parte del cuerpo del asa. Las abrazaderas en arco de círculo son de sección

rectangular. En el centro hay dos pequeños apéndices que unidos tienen forma bitroncocónica, y que sirven de apoyo al dedo pulgar. El cuerpo del asa es también de sección rectangular. Carece de decoración. Realizada en bronce fundido y forjado. (Lám. 2, nº 18).

Procedencia: U.E. 1056.

Dimensiones: 41 (cons.) x 22 (cons.) x 2,5 mm.

Cronología: época romana.

31. Descripción: Fragmento moldurado del extremo de un asa de sección circular. Realizada en bronce fundido y forjado. (Lám. 2, nº 19).

Procedencia: U.E. 1056.

Dimensiones: 39 x 5 mm.

Cronología: época romana.

32. Descripción: Fragmento del extremo de un asa de sección romboidal. Realizada en bronce fundido y forjado.

Procedencia: U.E. 1056.

Dimensiones: 44 x 7 mm.

Cronología: época romana.

33. Descripción: Soporte de vaso de sección rectangular con los bordes paralelos y curvos. Realizada en bronce fundido y forjado. (Lám. 2, nº 20).

Procedencia: U.E. 1033.

Dimensiones: 38 x 5 x 1,5 mm.

Cronología: época romana altoimperial.

34. Descripción: Espátula. Varilla alargada de sección rectangular con uno de los extremos aplanado y ensanchado en forma triangular. Realizada mediante fundición en molde y acabada en frío. (Lám. 3, nº 7).

Procedencia: U.E. 1056.

Dimensiones: 131 x 8 x 2 mm.

Cronología: época romana.

35. Descripción: Aguja. Varilla de sección circular con la cabeza aplanada y perforada. Le falta la punta afilada de su parte distal. Vari-

lla obtenida a molde, trabajada posteriormente por forja, y finalmente perforada con tajadera para la obtención del ojo. (Lám. 3, nº 1).

Procedencia: U.E. 1056.

Dimensiones: 53 (cons.) x 2 mm.

Cronología: época romana.

36. Descripción: Aguja. Varilla de sección circular con la cabeza aplanada y perforada, rematando el extremo distal en punta. Varilla obtenida a molde, trabajada posteriormente por forja, y finalmente perforada con tajadera para la obtención del ojo. (Lám. 3, nº 2).

Procedencia: U.E. 1056.

Dimensiones: 65 x 1,5 mm.

Cronología: época romana.

37. Descripción: Aguja. Varilla de sección circular con la cabeza aplanada y perforada. Le falta la punta afilada de su parte distal. Varilla obtenida a molde, trabajada posteriormente por forja, y finalmente perforada con tajadera para la obtención del ojo. (Lám. 3, nº 3).

Procedencia: U.E. 1056.

Dimensiones: 61 (cons.) x 2 mm.

Cronología: época romana.

38. Descripción: Aguja. Varilla de sección circular con la cabeza aplanada y perforada y la punta afilada. Varilla obtenida a molde, trabajada posteriormente por forja, y finalmente perforada con tajadera para la obtención del ojo. (Lám. 3, nº 4).

Procedencia: U.E. 1056.

Dimensiones: 51 x 2 mm.

Cronología: época romana.

39. Descripción: Aguja. Varilla de sección circular con la punta afilada. Conserva el inicio del ojo. Varilla obtenida a molde, trabajada posteriormente por forja y finalmente perforada con tajadera para la obtención del ojo. (Lám. 3, nº 5).

Procedencia: U.E. 1052.

Dimensiones: 81 x 1,5 mm.

Cronología: época tardorromana.

40. Descripción: Mitad de una anilla. Varilla de sección circular retorcida sobre sí misma y curvada para constituir una anilla. Realizada en bronce fundido y forjado.

Procedencia: U.E. 1052.

Dimensiones: Ø 44 x 8 mm.

Cronología: época tardorromana.

41. Descripción: Mitad de una anilla. Varilla de sección circular retorcida sobre sí misma y curvada para constituir una anilla. Realizada en bronce fundido y forjado.

Procedencia: U.E. 1052.

Dimensiones: Ø 47 x 6 mm.

Cronología: época tardorromana.

42. Descripción: Varilla alargada de sección rectangular con dos perforaciones en los extremos que son ligeramente curvados. (Lám. 5, nº 1).

Procedencia: U.E. 1055.

Dimensiones: 136 x 11 x 3 mm.

Cronología: época tardorromana.

43. Descripción: Lámina alargada de forma rectangular, ligeramente doblada y con los extremos curvados, en uno de los cuales tiene una perforación producida por un remache.

Procedencia: U.E. 1056.

Dimensiones: 71 x 21 x 1 mm.

Cronología: época romana.

44. Descripción: Chapita cuadrada con dos perforaciones en los ángulos.

Procedencia: U.E. 1056.

Dimensiones: 24 x 25 x 2 mm.

Cronología: época romana.

45. Descripción: Fragmento del ángulo de una chapa con una perforación producida por un remache.

Procedencia: U.E. 1056.

Dimensiones: 31 (cons.) x 29 (cons.) x 2 mm.

Cronología: época romana.

46. Descripción: Láminas superpuestas rectangulares con los bordes redondeados unidas por dos remaches. (Lám. 5, nº 2).

Procedencia: U.E. 1056.

Dimensiones: 42 x 7 x 11 mm.

Cronología: época romana.

47. Descripción: Láminas superpuestas cuadrangulares unidas por dos pequeños remaches. (Lám. 5, nº 3).

Procedencia: U.E. 1056.

Dimensiones: 27 x 4 x 1 mm.

Cronología: época romana.

48. Descripción: Escalpelo (Scalpellum). Conserva el mango y parte de la hoja. Mango de sección cuadrangular en cuyo extremo proximal existe una ranura rematada en un prisma cilíndrico para el perfecto encaje de la hoja de acero o hierro, de la que se conserva una parte. Este extremo presenta en sus dos caras sendas acanaladuras que tenían por función alojar los hilos con los que se fijaría la hoja al mango. El extremo distal del mango es una espátula en forma de hoja de olivo, con nervatura central y doble declive hacia los bordes. Realizado en bronce fundido y forjado. (Lám. 3, nº 8).

Procedencia: U.E. 1056.

Dimensiones: 88 x 8 mm.

Cronología: época romana.

49. Descripción: Escalpelo (Scalpellum). Conserva el mango y parte de la hoja. Mango de sección rectangular en cuyo extremo proximal existe una ranura rematada en un prisma cilíndrico para el perfecto encaje de la hoja de acero o hierro, de la que se conserva una parte. Este extremo presenta solamente en una de sus dos caras la acanaladura que tenía por función alojar los hilos con los que se fijaría la hoja al mango. El extremo distal del mango es una espátula ligeramente doblada en forma de hoja de olivo, con nervatura central y doble declive hacia los bordes. Realizado en bronce fundido y forjado. (Lám. 3, nº 9).

Procedencia: U.E. 1056.

Dimensiones: 86 x 8 mm.

Cronología: época romana.

50. Descripción: Fragmento de mango (?). Varilla de sección circular con el mango engrosado en forma de oliva de un instrumento de uso médico-quirúrgico. Realizado en bronce fundido y torneado. (Lám. 3, nº 10).

Procedencia: U.E. 1055.

Dimensiones: 32 (cons.) x 2 mm.

Cronología: época tardorromana.

51. Descripción: Espátula (Spatha o Spatula). Varilla de sección circular con uno de los extremos aplanado y ligeramente ensanchado en forma trapezoidal, y el otro acabado en punta. Realizada mediante fundición en molde y acabada en frío. (Lám. 3, nº 6).

Procedencia: U.E. 1055.

Dimensiones: 80 x 3 mm.

Cronología: época tardorromana.

52. Descripción: Clavo incompleto (Clavus). Varilla de sección cuadrada con cabeza circular y semiesférica. Realizado en bronce fundido y forjado. (Lám. 4, nº 1).

Procedencia: U.E. 1055.

Dimensiones: 80 (cons.) x 3 mm.

Cronología: época tardorromana.

53. Descripción: Clavo incompleto (Clavus). Varilla de sección cuadrada a la que le falta la punta. Cabeza circular y semiesférica. Realizado en bronce fundido y forjado. (Lám. 4, nº 2).

Procedencia: U.E. 1056.

Dimensiones: 48 (cons.) x 3 mm.

Cronología: época romana.

54. Descripción: Clavo (Clavus). Varilla de sección cuadrada sin cabeza diferenciada. Realizado en bronce fundido y forjado. (Lám. 4, nº 3).

Procedencia: U.E. 1056.

Dimensiones: 48 x 3 mm.

Cronología: época romana.

55. Descripción: Clavo (Clavus). Varilla de sección cuadrada sin cabeza diferenciada. Realizado en bronce fundido y forjado. (Lám. 4, nº 4).

Procedencia: U.E. 1056.

Dimensiones: 54 x 3 mm.

Cronología: época romana.

56. Descripción: Clavo incompleto (Clavus). Varilla de sección cuadrada a la que le falta la punta, de cabeza circular y plana. Realizado en bronce fundido y forjado. (Lám. 4, nº 5).

Procedencia: U.E. 1056.

Dimensiones: 21 x 2 mm.

Cronología: época romana.

57. Descripción: Clavo (Clavus). Varilla de pequeñas dimensiones de sección cuadrada, ligeramente torcida y con cabeza circular plana. Realizado en bronce fundido y forjado. (Lám. 4, nº 6).

Procedencia: U.E. 1056.

Dimensiones: 22 x 1,5 mm.

Cronología: época romana.

58. Descripción: Clavo incompleto (Clavus). Varilla de sección cuadrada a la que le falta la punta, rematada por una cabeza circular y semiesférica. Realizado en bronce fundido y forjado. (Lám. 4, nº 7).

Procedencia: U.E. 1056.

Dimensiones: 19 (cons.) x 5 mm.

Cronología: época romana.

59. Descripción: Clavo incompleto (Clavus). Varilla de sección cuadrada a la que le falta la punta, rematada por una cabeza circular y plana. Realizado en bronce fundido y forjado. (Lám. 4, nº 8).

Procedencia: U.E. 1056.

Dimensiones: 21 (cons.) x 4 mm.

Cronología: época romana.

60. Descripción: Clavo (Clavus). Varilla de sección cuadrada y cabeza en forma de champiñón. Realizado en bronce fundido y forjado. (Lám. 4, nº 9).

Procedencia: U.E. 1056.

Dimensiones: 60 x 3 mm.

Cronología: época romana.

61. Descripción: Clavo pequeño incompleto (Clavus). Varilla de sección rectangular con gran cabeza circular y plana. Realizado en bronce fundido y forjado. (Lám. 4, nº 10).

Procedencia: U.E. 1056.

Dimensiones: 11 (cons.) x 2 mm.

Cronología: época romana.

62. Descripción: Clavo pequeño (Clavus). Varilla de sección cuadrada con cabeza apenas diferenciada. Realizado en bronce fundido y forjado. (Lám. 4, nº 11).

Procedencia: U.E. 1056.

Dimensiones: 4 x 1 mm.

Cronología: época romana.

63. Descripción: Clavo pequeño (Clavus). Varilla de sección circular y cabeza plana, apenas diferenciada con una pequeña arandela circular abombada. Realizado en bronce fundido y forjado. (Lám. 4, nº 12).

Procedencia: U.E. 1056.

Dimensiones: 11 x Ø 1 mm.

Cronología: época romana.

64. Descripción: Clavo pequeño (Clavus). Varilla de sección cuadrada con cabeza plana y circular. Realizado en bronce fundido y forjado. (Lám. 4, nº 13).

Procedencia: U.E. 1056.

Dimensiones: 22 x 1 mm.

Cronología: época romana.

65. Descripción: Clavo de portón (Clavus). Varilla de sección circular y cabeza circular y plana. Realizado en bronce fundido y forjado. (Lám. 4, nº 14).

Procedencia: U.E. 1056.

Dimensiones: Ø 14 x 36 (cons.) mm.

Cronología: época romana.

66. Descripción: Clavo (Clavus). Varilla de sección cuadrada que

se dobla sobre sí misma formando una anilla abierta. Realizado en bronce fundido y forjado. (Lám. 4, nº 15).

Procedencia: U.E. 1056.

Dimensiones: 28 x 2 mm.

Cronología: época romana.

67. Descripción: Clavo (Clavus). Varilla de sección cuadrada con cabeza circular y semiesférica. Realizado en bronce fundido y forjado. (Lám. 4, nº 16).

Procedencia: U.E. 1056.

Dimensiones: 97 x 5 mm.

Cronología: época romana.

68. Descripción: Clavo al que le falta la punta (Clavus). Varilla de sección cuadrada con cabeza circular y semiesférica. Realizado en bronce fundido y forjado. (Lám. 4, nº 17).

Procedencia: U.E. 1056.

Dimensiones: 74 (cons.) x 6 mm.

Cronología: época romana.

69. Descripción: Escudete de cerradura (Sera). Disco incompleto de sección plana con tres perforaciones para los remaches y otra más en el centro que sigue la forma del paletón de su llave. Realizado en bronce fundido, recortado y forjado. (Lám. 5, nº 9).

Procedencia: U.E. 1310.

Dimensiones: Ø 65 mm.

Cronología: época tardorromana.

70. Descripción: Stylus. Varilla de sección circular con el extremo proximal aplanado y ensanchado en forma de paleta rectangular, mientras que el distal va perdiendo sección hasta acabar en punta. Presenta decoración moldurada hacia la mitad de la varilla y de dos líneas incisas en sendas caras de la paleta. El stylus era empleado para la escritura sobre las tabulae ceratae, por lo que se usaba para ello la punta, mientras que la paleta del extremo proximal servía para borrar y alisar la cera con el objetivo de poder de nuevo reutilizar la superficie encerada. Realizado en bronce fundido y forjado. (Lám. 5, nº 8).

Procedencia: U.E. 1056.

Dimensiones: 126 x Ø 3 mm.

Cronología: época romana.

71. Descripción: Presilla. Pasacorreas de sección rectangular con un roblón de forma oval. Presenta una decoración incisa de cuatro aspas: una en cada lateral y dos en la cara visible, cada una de ellas delimitadas por una línea horizontal. Realizado mediante fundición, forjado e incisión. (Lám. 5, nº 7).

Procedencia: U.E. 1056.

Dimensiones: 30 x 10 x 17 mm.

Cronología: época tardorromana.

72. Descripción: Pinjante de arnés. Colgante alargado en forma de hoja terminado en una flor de lis, con una anilla de sustentación dispuesta de forma perpendicular. Presenta diversas líneas incisas como decoración debajo de la anilla y en su extremo distal. El reverso está completamente liso. Realizado en bronce fundido. (Lám. 5, nº 6).

Procedencia: U.E. 1056.

Dimensiones: 50 x 18 x 2 mm.

Cronología: época romana altoimperial, ss. II-III d.C.

73. Descripción: Címbalos (Cymbali). Discos cóncavos con el borde plano y vuelto hacia sí, con una perforación en el centro que era por donde se introducía un cordel, cinta, etc., a modo de cogedor. Realizado mediante fundición y forjado. (Lám. 5, nº 4 y 5; Foto nº 2).

Procedencia: U.E. 1056.

Dimensiones: Ø 47 mm.

Cronología: época tardorromana.

74. Descripción: Aplique de cinturón esmaltado. Placa rectangular con decoración esmaltada. Se divide en siete paneles cuya ornamentación con motivos de millefiori formando cruces está distribuida simétricamente. Así, la primera y la última línea presentan cuadrados azules que se alternan con otros de color rojo que llevan cruces azules inscritas en un fondo blanco; la segunda y la sexta, cuadrados blancos con cruces azules; la tercera y la quinta, cuadrados verdes que se alternan con rojos que llevan cruces inscritas de color azul sobre fondo blanco; y, por último, la línea central azul con cruces azules inscritas en fondo blanco. En su parte posterior tiene dos apéndices

de sección cuadrada, uno de los cuales se encuentra fragmentado. Placa obtenida a molde y acabada en frío. El esmalte fue adherido en frío a la placa. Los apéndices se añadieron mediante fundición. (Foto nº 1).

Procedencia: U.E. 1056.

Dimensiones: 61 x 35 x 1,5 mm.

Cronología: época romana altoimperial, s. II-III d.C.

75. Descripción: Fragmento escultórico correspondiente a un pie descalzo al que le falta el talón. Realizado mediante fundición a la cera perdida. (Lám. 5, nº 10).

Procedencia: U.E 1056.

Dimensiones: 29 x 12 x 5 mm.

Cronología: época romana.

Hierro

76. Descripción: Cuchillo de lámina rectangular y punta roma, con el dorso recto y empuñadura de sección rectangular. Realizado mediante forja. (Lám. 6, nº 1).

Procedencia: U.E. 1056.

Dimensiones: 142 x 22 x 6 mm.

Cronología: época romana.

77. Descripción: Cuchillo de lámina triangular y dorso recto con el inicio del empuñadura de sección rectangular. Realizado mediante forja. (Lám. 6, nº 2).

Procedencia: U.E. 1034.

Dimensiones: 88 x 22 x 6 mm.

Cronología: época romana altoimperial.

78. Descripción: Fragmento de cuchillo, que conserva solamente parte del empuñadura rectangular y de la lámina que tiene un dorso rectilíneo. Realizado mediante forja. (Lám. 6, nº 4).

Procedencia: U.E. 1056.

Dimensiones: 48 (cons.) x 19 x 4 mm.

Cronología: época romana.

79. Descripción: Cuchillo. Extremo distal de la hoja de dorso rectilíneo. Realizado mediante forja. (Lám. 6, nº 3).

Procedencia: U.E. 1310.

Dimensiones: 51 (cons.) x 20 x 6 mm.

Cronología: época tardorromana.

80. Descripción: Clavo (Clavus). Varilla de hierro de sección cuadrangular rematado por una cabeza plana, rectangular y descentrada. Realizado mediante forja. (Lám. 6, nº 6).

Procedencia: U.E. 1056.

Dimensiones: 61 (cons.) x 7 mm.

Cronología: época romana.

81. Descripción: Clavo. (Clavus). Varilla de hierro de sección cuadrangular rematado por una cabeza circular y semiesférica. Realizado mediante forja. (Lám. 6, nº 5).

Procedencia: U.E. 1056.

Dimensiones: 72 x 4 mm.

Cronología: época romana.

Plomo

82. Descripción: Contrapeso (Aequipondium). Ponderal esférico rematado por una argolla de hierro. (Lám. 6, nº 7).

Procedencia: U.E. 1056.

Dimensiones: Ø 43 x 54 mm.

Cronología: época tardorromana.

CONSIDERACIONES GENERALES

A todo este conjunto hemos de añadir los numerosos fragmentos de chapas, láminas y clavos, entre otros objetos, realizados tanto en bronce como en hierro, y los abundantes recortes y restos en plomo que no hemos incluido en el estudio con el fin de no extender el apartado de la descripción. Como ya se ha dicho anteriormente, junto a estos materiales, han sido omitidos aquellos que se encuentran

en fase de restauración y/o limpieza y que no hemos podido examinar de forma detenida y directa el tiempo necesario para su examen. De ellas nos ocuparemos más adelante en un estudio más completo y exhaustivo.

Los objetos asociados al adorno e indumentaria personal no son muy variados, pero sí muy significativos. Entre los elementos de carácter ornamental propiamente dichos, contamos casi únicamente con los anillos, ya que no tenemos ningún resto identificado de pendientes, pulseras o brazaletes. Los anillos son simples, y la mayoría consiste en un aro circular sin decoración, o cuando la tienen, está incisa con estrías paralelas. Diferentes de estos encontramos un ejemplar que presenta un doble aro y otro que es de forma hexagonal. Asociadas al ornato personal femenino son los alfileres de tocado, de las que sólo disponemos un ejemplar completo y varios fragmentos rematados por una cabeza esférica.

El anillo-llave es característico del mundo romano y la gran mayoría de los ejemplares contextualizados se datan en el s. III d.C., pese a que ya eran conocidos en un momento anterior. La funcionalidad de estos objetos sería para abrir o cerrar candados y cerraduras de pequeños cofres, y su uso parece ser que fue indistinto entre hombres y mujeres, ya que también se han hallado un considerable número de ejemplares en campamentos militares, los cuales tenían, a su vez, un diámetro del aro ligeramente mayor (Castillo, 1998). El paralelo más cercano que conocemos procede de la villa de La Morlaca, en Villamediana, La Rioja, pero lamentablemente fue hallado fuera de contexto (Castillo, 1998).

Las fíbulas y los broches de cinturón están dotados de un indudable valor estético a la vez que utilitario. Las fíbulas anulares son uno de los tipos más difundidos por toda Hispania, si bien es cierto que en la zona mediterránea peninsular no son muy abundantes, más bien al contrario (Inieta, 1983; Sanz, López, Soria, 1992; Erice, 1995), ya que parece que tuvieron un papel secundario respecto a otros tipos en esta zona. Sin embargo, no son desconocidas, pues algunos ejemplares se hallan expuestos en diversos museos de nuestro territorio. De ahí la importancia de documentarlos con el objetivo de paliar relati-

vamente este vacío. Siguiendo la tipología de Mariné (2001), nuestras fíbulas anulares en omega corresponden al tipo 21.2.b1 (ejemplares nº 3 y 4), y al 21.2.b3 (ejemplar nº 2). Su diferencia radica en la sección del arco, ya que el de las primeras es circular; y el de la segunda, cuadrada al bies. Por otro lado, no queremos olvidar comentar que la fíbula nº 3 de nuestro catálogo se caracteriza también por los extremos vueltos hacia el exterior, acabados en remates en forma de cabeza de cisne, y que hasta la fecha no lo hemos encontrado en ninguna otra pieza hispánica. Estas fíbulas son conocidas en la península a partir de la primera mitad del s. I a.C. y continuarán fabricándose durante el Bajo Imperio, perviviendo incluso durante la época visigótica (Erice, 1995; Mariné, 2001). Nuestros ejemplares habría que incluirlos dentro de una época altoimperial, sin poder precisar más.

Otro ejemplar de gran relevancia es la fíbula Iturissa, denominación que les otorgó Erice (1995) por ser en la necrópolis homónima de Navarra dónde se ha encontrado el mayor número de ejemplares concentrados. Su difusión se centra principalmente en el Valle del Ebro, aunque también son conocidas en las cabeceras del Duero y Tajo, y su origen se debe a la evolución que sufren las fíbulas de tipo Aucissa en el norte de Hispania. Según Erice (1995), habría que situar en Navarra alguno de los talleres debido a la concentración de fíbulas de este tipo que se concentran en esta provincia. Fuera de la Península Ibérica se conocen escasos hallazgos en Britannia y también en la Galia. Los ejemplares de las islas Británicas son debidos, según Erice, al traslado de tropas, ya que durante la primera mitad del s. II d.C. se encontraban en ellas las *cohors II Vasconum civium Romanorum equitata* y también la *cohors I Celtiberorum equitat civium Romanorum*. En cambio, los franceses, se comprenden por las intensas relaciones existentes entre los dos lados de los Pirineos (Erice, 1985). Por el momento, nuestro ejemplar es el hallazgo más meridional. Pese que a que ha perdido los botones o esféricas, las dos placas la hacen fácilmente adscriptible al tipo 25.3 de Erice (1995). Las fíbulas Iturissa se fechan desde la mitad del s. I d.C. hasta la primera del siguiente.

Al igual que las fíbulas, los botones, además de un valor ornamental, también poseen otro utilitario. Dentro de la tipología establecida

por Aurrecoechea (1994), se encuadraría dentro del tipo I.1., botones peltiformes con dos apéndices en su parte posterior. La adscripción cronológica de este tipo hay que encuadrarla dentro de un momento tardorromano. Las cronologías ofrecidas por algunos ejemplares con contexto estratigráfico así lo demuestran, como en la necrópolis de Fuentespreadas (Caballero, 1974) o la villa de La Olmeda (Palol, Cortés, 1974) entre otras muchas. Respecto a su funcionalidad, no vamos a incidir mucho en ello, ya que otros autores se han encargado de hacerlo (Caballero, 1974; Fuentes, 1986; Aurrecoechea, 1994; 1995/96), pero sí indicar que se les viene otorgando connotaciones militares. En líneas generales, podrían haber sido utilizados tanto como elementos decorativos del cinturón como para garantizar la unión de varios correajes de las caballerías. Por lo tanto, es difícil discernir realmente para qué sirvieron cada uno de ellos.

La excavación del solar de la Morería ha proporcionado diversos objetos de clara filiación militar. Sin embargo, no hemos podido incluir en el presente estudio todos ellos porque varios se encuentran en proceso de restauración. Uno de ellos es un terminal metálico perteneciente al "delantal" militar, es decir, a las correas auxiliares de cuero que colgaban del cinturón sobre el bajo vientre del soldado. Este terminal estaría datado en época flavia. Hasta la publicación de Aurrecoechea (2001), no se habían documentado en Hispania, de ahí la importancia de este hallazgo. También contamos con tres fragmentos que podrían corresponder a una phalera calada fechada en el s. III d.C. Sin duda, el objeto más interesante por su vistosidad es el aplique de cinturón esmaltado con decoración de millefiori. El esmaltado es una técnica decorativa que consiste en la fusión del vidrio sobre una base metálica. Se trata de un trabajo que necesita gran precisión y una limpia ejecución para cada una de las partes del proceso. Nuestro aplique de cinturón esmaltado es un bello ejemplo de estos. La técnica denominada millefiori consiste en fundir a la vez diversas barras de vidrio de distintos colores, cortados en pequeñas láminas y colocadas unas junto a otras sobre una superficie metálica. Los primeros objetos fabricados con esta técnica en el occidente romano se fechan a partir del segundo cuarto del s. II d.C., siendo hacia su segunda mitad, pero sobre todo el s. III d.C., su momento de

mayor florecimiento. En Hispania son las fibulas los tipos de objetos más frecuentes entre los que encontramos esta técnica decorativa, sobre todo en la Meseta, pero también existen otros como un aplique circular procedente de La Vega, fechado entre los ss. II-III d.C. (Abascal, Sanz, 1993), o una cantimplora procedente de Bélgida (València) (Palol, 1987) que se encuentra expuesta en una de las vitrinas del Museu de Prehistòria de Valencia, entre otros. Parece ser que este tipo de objetos, a tenor de la concentración de los hallazgos, procedían de talleres situados en la zona norte de la Galia y en el valle del Rin, en ciudades como Maguncia, Colonia, Tréveris, Nimega, Ginebra, Moulins y París (Feugère, 1985).

El ejemplar de pasacorreas es uno de los escasos conocidos hasta la fecha en Hispania. De una de las necrópolis de La Olmeda procede otro que se encuentra expuesto en una de las vitrinas del museo junto a su hebilla. Todavía se encuentra inédito. En la colección permanente del museo Carnavalet de París existe otra pieza de este tipo (Bonet et al., 1989: 200). Presenta una forma naviforme con los extremos rematados en esferas y también decorado con incisiones. Mientras que este sólo permite pasar una correa de un centímetro de ancho como mucho, el ejemplar de Sagunto puede llegar a alcanzar hasta los 2,5 cm.

El colgante de arnés alargado terminado en forma de flor de lis no es muy frecuente en la península, pese a ser conocido por todo el imperio. Hasta la fecha, solamente conocemos otro ejemplar que procede del yacimiento de Los Villares en Balazote (Abascal, Sanz, 1993). Se trata de un modelo clásico de colgante que ha conocido una larga difusión por las provincias romanas entre los ss. II-III d.C. (Feugère, 2002).

La vajilla doméstica en bronce está representada por fragmentos de asas, moldurados algunos de ellos, tanto de acetres como de sítulas y por apliques para asas, principalmente. Los apliques de asa para calderos obtenidos mediante el recorte de una lámina de bronce se encuentran dispersos por toda la geografía peninsular. Del teatro de Segobriga proceden dos ejemplares (Fuentes, 1983); otros dos de Linares (Aurrecoechea, 1990); y otro de Las Cabezas (Abascal, Sanz,

1993). Para el aplique para asa de un jarrito o un pequeño vaso tenemos uno muy similar hallado en el oppidum de Vié-Cioutat (Mons, Gard) datado entre el s. I a.C. y el I d.C. (Tendille, 1982, pág. 76, nº 67). El soporte para recipiente es una pieza muy frecuentemente documentada, su función es la de proteger los fondos de los recipientes realizados en chapa de bronce martillada de poco espesor. Nuestro ejemplar corresponde al tipo III-2 de la tipología que Delgado (1970) realizó para los de Conimbriga. La cronología de este tipo se sitúa de manera general hacia la primera mitad del s. I d.C.

En la excavación del solar, el conjunto de instrumentos quirúrgicos se reduce a mangos, dos de escalpelos y otro posible de otro tipo de instrumento, ya que solamente contamos con un fragmento que corresponde al extremo proximal de una varilla de sección circular con el mango engrosado en forma de oliva. En lo referente a los escalpelos, y concretamente a sus hojas de acero o hierro, parte de ellas se conserva aún en el interior de ambos mangos.

Muy relacionado con el instrumental de uso médico-quirúrgico son las espátulas, usadas para la preparación de ungüentos cosméticos y pomadas terapéuticas con la finalidad de remover y mezclar diferentes ingredientes para posteriormente expandirlos en la zona en cuestión. La asignación de la utilización de cada ejemplar dentro de un contexto médico o de belleza no es nada fácil, ya que no se puede precisar con certeza si corresponde a una o a otra actividad. Un hecho que nos podría ayudar a concretarlo sería el hallazgo de otros instrumentos de clara filiación quirúrgica, pero éste no es nuestro caso. Las dos espátulas que tenemos son simples, con una sola paleta, y una de ellas presenta el otro extremo acabado en punta, hecho por el cual pudo tener una doble funcionalidad.

De todos es sabido que los romanos eran muy supersticiosos, y por esta razón, era un hecho muy común entre ellos la utilización de pequeños amuletos fálicos como objetos protectores para la persona que los llevara. La impotencia que suponía no encontrar remedios tradicionales a ciertas enfermedades, hizo que se generalizara el uso de estos elementos con carácter supersticioso. Todos los ciudadanos ro-

manos podían recibir el mal de ojo, pero los portadores de estos amuletos fueron principalmente los ancianos, mujeres y niños, ya que eran los más débiles y receptivos del *fascinum*. Las naturalezas profilácticas y fálico apotropaicas de diversas divinidades veneradas en el panteón romano como Pan, Silvano, Fauno y Priapo fueron representadas en numerosos contextos: relieves arquitectónicos, esculturas y cerámicas, entre otros. Pero también en pequeños amuletos que se colgaban alrededor del cuello por medio de una anilla, y que se caracterizaban por tener asociados de manera simbólica las condiciones taumátúrgicas de Priapo, el dios de la ciudad asiática de Lámpsaco, cuya misión consistía en guardar las viñas y los jardines. Su virtud principal era la de desviar el mal de ojo, proteger contra el *fascinum*, que fue la que tomó más importancia en el mundo romano a partir de fines de la República, pero también era a su vez símbolo de fecundidad inagotable fuera de la naturaleza.

El amuleto fálico de Sagunto no presenta la típica placa triangular o bitroncocónica que observamos en la mayoría de este tipo. A diferencia de ellos, la suya es más alargada y, además, presenta el falo erecto, aspecto este que no se da en gran parte de los colgantes fálicos exentos vistos de frente, pues lo general es que esté en reposo. Un ejemplar que se puede asociar por su morfología es uno procedente de Castellar de Santiesteban que se encuentra en el Museo Provincial de Jaén. Es de bronce y presenta el falo de frente en posición erecta y con los testículos indicados (Pozo, 2002). Por otro lado, el carácter ambiguo que presentan los amuletos fálicos dificultan el poder asociar a cada uno de ellos su uso. Este tipo de colgantes no eran específicos de las personas, sino que también eran asiduos en el equipo equino, como así demostró Bishop (1988) al estudiar los pinjantes datados en el siglo I. d.C., asociados con certeza a las caballerías.

Los címbalos son un instrumento musical cuyo origen histórico hay que buscarlo en el oeste asiático, de dónde pasarían a la Grecia antigua, lugar en el que fueron utilizados en los cultos orgiásticos de dioses orientales como Cibeles, y posteriormente en los litúrgicos de Dionisos. En Roma no tuvieron el carácter religioso de los griegos, sino más bien profano. Cerca de Sagunto, concretamente en una de

las inhumaciones altoimperiales que se localizaron en el barrio del Mercat en Valentia, se documentó, entre otros elementos de ajuar, unos címbalos (Arnau, 2003).

Las hojas de cuchillo son de pequeñas dimensiones, por lo que su atribución funcional debió de estar relacionada dentro del ámbito las actividades domésticas, utilizado como un utensilio de cocina. El empuñadura del cuchillo nº 75 carece de agujeros o restos de remaches o clavos, por lo que dispondría de un mango macizo de hueso o madera de sección circular.

Los clavos son uno de los objetos metálicos más frecuentes descubiertos en cualquier excavación arqueológica, ya que tuvieron numerosos usos en los trabajos de ensamblajes relacionados con el ámbito doméstico. Su variedad tipológica puede ayudarnos a conocer cuál fue el uso que recibieron, dependiendo de la longitud de la varilla y de la forma de la cabeza. Entre las principales funciones se encuentran las de ensamblar y fijar piezas de madera, para mantener algún tipo de útil sobre un soporte y para fijar tejido o cuero sobre un soporte de madera principalmente, sin olvidar los meramente decorativos (Feugère, 1981; Kortaba, Leblanc, 1998). Los clavos procedentes de esta excavación son el tipo de objeto más representado. Sin embargo, pocos son los que nos han llegado enteros, principalmente los de bronce, pues los restos en hierro se han hallado muy fragmentados y en muy mal estado de conservación.

Pese a que el plomo ya era conocido con anterioridad a la época romana para realizar aleaciones fundamentalmente, es a partir de ahora cuando recibirá una mayor atención y se utilizará como tal de manera corriente. Entre los objetos más comunes se encuentran los ponderales, las tuberías para la conducción del agua, las lañas o grapas o los lastres de red entre otros. También era utilizado para sellados, reparaciones e impermeabilizaciones.

El contrapeso corresponde a una pieza de una romana (statera), cuyo mecanismo es el mismo que hoy en día conocemos. Consta de

una barra de bronce rematada en uno de sus extremos por un pivote, mientras que en el otro existe la anilla de la que pendía el plato dónde se introducía el objeto a pesar. Y es sobre esa barra por dónde corre el ponderal ejerciendo la función de contrapeso. Este tipo de objeto presenta un gran número de formas, desde la forma de glan-de (Chaves, 1982) hasta figurado (Bronces, 1992), entre otras. Un ponderal como nuestro ejemplar se halló en el poblado ibero-romano de Sant Josep en Vall d'Uixó (Rosas, 1983).

Además del contrapeso, también fueron hallados fragmentos informes, gran parte de los cuales debieron corresponder a un uso de la vida cotidiana, el cual se nos escapa hoy día, ya que son abundantes las placas, las varillas de sección circular así como recortes y goterones.

BIBLIOGRAFÍA

Abascal Palazón, J.M.; Sanz Ramo, R. (1993): Bronces antiguos del Museo de Albacete. Diputación de Albacete. Albacete.

Alarcão, J.; Etienne, R.; Moutinho Alarcão, A.; Ponte, S. da (1979): Fouilles de Conimbriga - VII - Trouvailles diverses, conclusions générales. Paris, M.A.F.P. / M.M.C.

Arnau Davó, B. et al. (2003): "Un nuevo espacio funerario en la ciudad de Valentia". Revista de Arqueología, nº 266. Madrid, pp. 24-31.

Aurrecoechea Fernández, J. (1991): "Vajilla metálica de época romana en los museos de Ciudad Real, Jaén y Linares". Espacio, Tiempo y Forma. Serie II Historia Antigua. Madrid, pp. 223-253.

Aurrecoechea Fernández, J. (1994): "Los botones de bronce en la Hispania romana", AespA, 67, nº 169-170. Madrid, pp. 157-178.

Aurrecoechea Fernández, J. (1995/96): "Las guarniciones de cinturón y atalaje de tipología militar en la Hispania romana, a tenor de los bronceos hallados en la Meseta Sur.". Estudios de Prehistoria y Arqueología Madrileñas, 10. Madrid, pp. 55-110.

Aurrecoechea Fernández, J. (2001): "Accesorios metálicos de correas de cinturones militares altoimperiales hallados en Hispania". AespA, 74. Madrid, pp. 291-302.

Barrera Antón, J. L. de la; Velázquez Jiménez, A. (1988). "Amuletos romanos de Mérida". Homenaje a Samuel de los Santos. Albacete, pp. 211-214.

Beltrán Lloris, M. et al. (1998): Colonia Victrix Iulia Lepida-Celsa (Velilla de Ebro, Zaragoza): El Instrumentum Domesticum de la Casa de los Delfines, III. Inst. Fernando el Católico. Zaragoza

Bishop, M. C. (1988): "Cavalry equipment of the Roman army in the first century A.D.". in J.C. Coulston (ed.) *Military Equipment and the Identity of Roman Soldiers. Proceedings of the Fourth Roman Military Equipment Conference*, BAR International Series 394. Oxford, pp. 67-194.

Blizquez, L. J. (1994): Roman surgical instruments and other minor. Objects in the National Archaeological Museum of Naples.

Bonnet, J., et al. (1989) *Les bronzes antiques de Paris*. París.

Borobia Melendo, E. L. (1988): *Instrumental médico-quirúrgico en la Hispania Romana*. Madrid.

Bronces (1990): *Los bronzes romanos en España*. Madrid.

Caballero Zoreda, L. (1974): *La necrópolis tardorromana de Fuentespreadas (Zamora)*. Un asentamiento en el valle del Duero. *Excavaciones Arqueológicas en España*, nº 80. Madrid.

Castenyer i Masoliver, P.; Tremoleda i Trilla, J. (1999): *La vil·la romana de Vilauba. Un exemplar de l'ocupació i explotació romana del territori a la comarca del Pla de L'Estany*. Gerona.

Castillo Pascual, M. J. (1998): "Un ejemplar de anillo-llave procedente de la villa romana de La Morlaca (Villamediana, La Rioja)". *Iberia*, 1. Logroño, pp. 207-211.

Chabes Tristán, F. (1982): "Instrumentos de medida romanos hallados en Andalucía". *Zephyrus*, 34-35. Salamanca, pp. 219-222.

Del Hoyo Calleja, J.; Vázquez Hoys, A. M. (1994): "Clasificación funcional y formal de los amuletos fálicos en Hispania". *Espacio, Tiempo y Forma. Serie II: Historia Antigua Volumen IX*. Madrid, pp. 441-466.

Delgado, M. (1970): "Elementos de sítulas de bronce de Conimbriga". *Conimbriga*, 10. Coimbra, pp. 145-43.

Erice Lacabe, R. (1995): *Las fíbulas del Noreste de la Península Ibérica: siglo I a.e. al IV d.e.* Zaragoza.

Feugère, M. (1985): *Les fibules en Gaule Méridionale de la conquête à la fin du Ve siècle après J.-C.* *Revue Archéologique de Narbonnaise*, suplemento 12. París.

Feugère, M. (2002): "Militaria de Gaule méridionale, 19. Le mobilier militaire romain dans le département de l'Hérault". *Gladius*, XXII. Madrid, pp. 73-126.

França, E. A. (1968): "Alfinetes de tocado romanos de Conimbriga". *Conimbriga*, 7. Coimbra, pp. 67-95

Fuentes, A. (1986): "Bronces tardorromanos de Segobriga". Homenaje al profesor M. Almagro Basch, vol. III. Madrid, pp. 439-461.

Fuentes, A. (1986): "Tres nuevos botones tardorromanos en el Museo de Ciudad Real". *Oretum*, 2. Ciudad Real, pp. 321-331.

Fuentes, A. (1989): La necrópolis tardorromana de Albalate de las Nogueras (Cuenca) y el problema de las denominadas "Necrópolis del Duero". *Arqueología conquense* 10. Cuenca.

Gil Zubillaga, E. (1995): "El instrumental metálico del nivel de época altoimperial romana del yacimiento de Atxa". *Atxa, memoria de las excavaciones arqueológicas 1982-1988*. Vitoria-Gasteiz, 320-352.

Iniesta Sanmartín, A. (1983): *Las fíbulas de la región de Murcia*. Murcia.

Kortaba J., Leblanc J.-Cl. (1998): "L'habitat et l'atelier métallurgique du site des Coudoumines III à Caramany (Pyrénées-Orientales)". *Recherches sur l'économie du fer en Méditerranée nord-occidentale*. Montagnac, pp. 186-209.

Künzl, E. (2002): *Medizinische Instrumente der Römischen Kaiserzeit im Römisch-Germanische Zentralmuseum*. Mainz.

Milne, J. (1970): *Surgical instruments in Greek and Rome times*. Ed. Kelley. New York.

Navarro Suárez, F. J. (1994): "Simbolismo y aculturación: los amuletos fálicos de bronce del Museo Arqueológico de Murcia". *Verdolay*, 4. Murcia, pp. 107-111.

Palol, P. de (1987): "Una cantimplora de bronce con esmaltes del Museo de Prehistoria". *A.P.L.*, 17. Homenaje a D. Fletcher. Valencia, pp. 383-393.

Palol, P. de; Cortés, J. (1974): *La villa romana de la Olmeda I, Pedrosa de la Vega (Palencia)*. Excavaciones de 1969 y 1970. Madrid.

Ponte, S. (1978): "Balanças e pesos de Conimbriga". *Conimbriga*, 18. Coimbra, pp. 121-132.

Ponte, S. (1978): "Instrumentos de fição, tecelagem e costura de Conimbriga". *Conimbriga*, 17. Coimbra, pp. 133-146.

Pozo, S. F. (2002): "Varia arqueológica de la provincia Baetica. Bronces romanos inéditos. Grandes bronceos. Estatuillas. Mobiliario doméstico. Amuletos fálicos. Espejos. Balanzas. Contrapesos. Asas y apliques de síntulas. Atalaje de caballerías". *Antiquitas*, 14. Córdoba, pp. 69-121.

Rosas Artola, M. (1983): "El mobiliari metàl·lic del poblat ibero-romà de Sant Josep (La Vall d'Uixó, Castelló)". *C.P.A.C.*, 7. Castelló, 197-218.

Sanz Gamó, R.; López Precioso, J.; Soria, L. (1992): *Las fíbulas de la provincia de Al-*

bacete. Albacete.

Silva, M. A. (1999): "Os bronzes do Museo Sociedade Martins Sarmento: Alfinetes de toucado". *Revista de Guimaraes*, Vol. Especial II. Guimaraes, pp. 561-586.

Tendille, C. (1982): "Mobiliers métalliques protohistoriques de la région Nîmoise: instruments de toilette et vaisselle (IV)". *D.A.M.*, 5. Lattes, pp. 61-82.

Zarzalejos Prieto, M., Aurrecochea Fernández, J. y Fernández-Ochoa, C., 1988: "Amuletos fálcos romanos inéditos de las provincias de Madrid y Toledo." *Cuadernos de prehistoria y arqueología de la Universidad Autónoma de Madrid*, 15. Madrid, pp. 301-318.



Foto 1: Aplique de cinturón con decoración esmaltada.



Foto 2: Cimbalos.

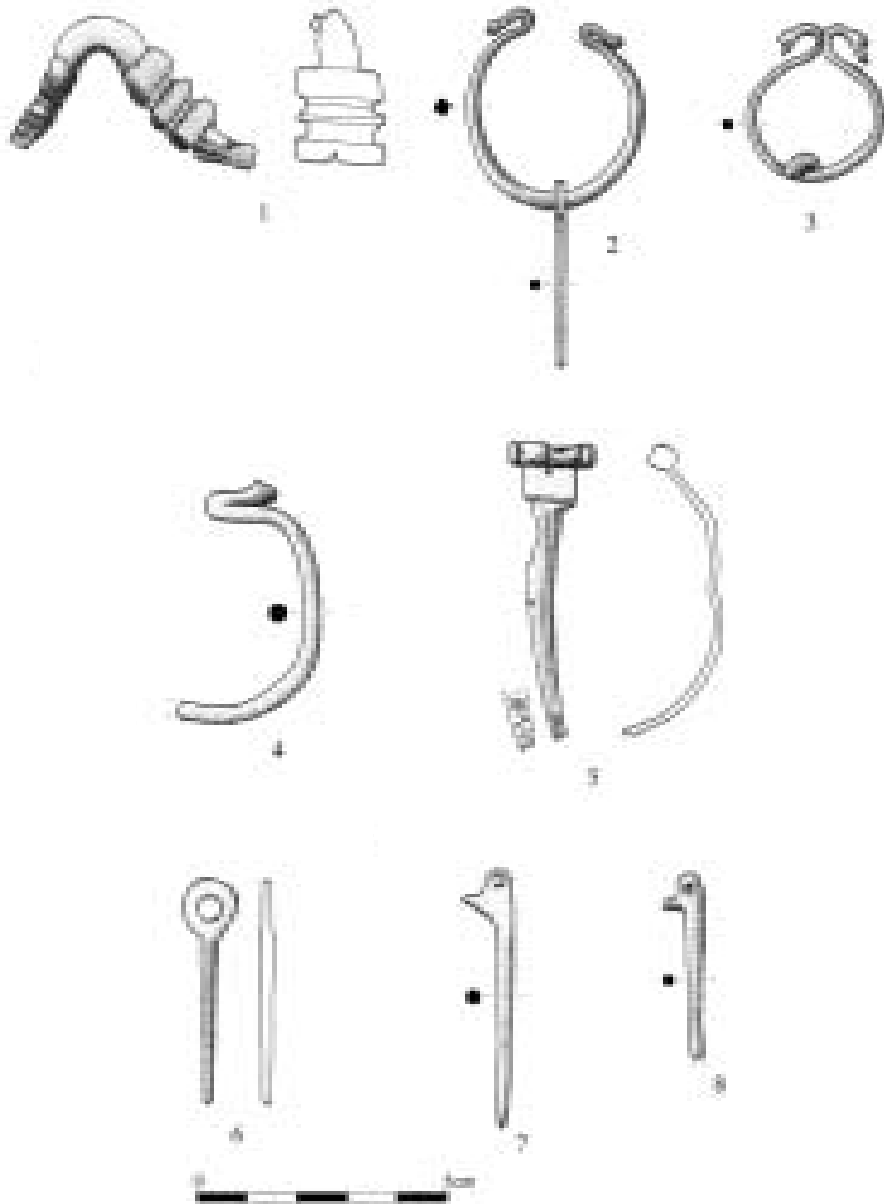


Lámina 1. Fíbulas.



Lámina 2. Alfiler de tocado (n.º 1); anillos (n.º 2 a 9); anillo-llave (n.º 10); pasador (n.º 11); colgante fálico (n.º 12); fragmentos de asas, apliques de asas, soporte de recipiente (n.º 13 a 20).

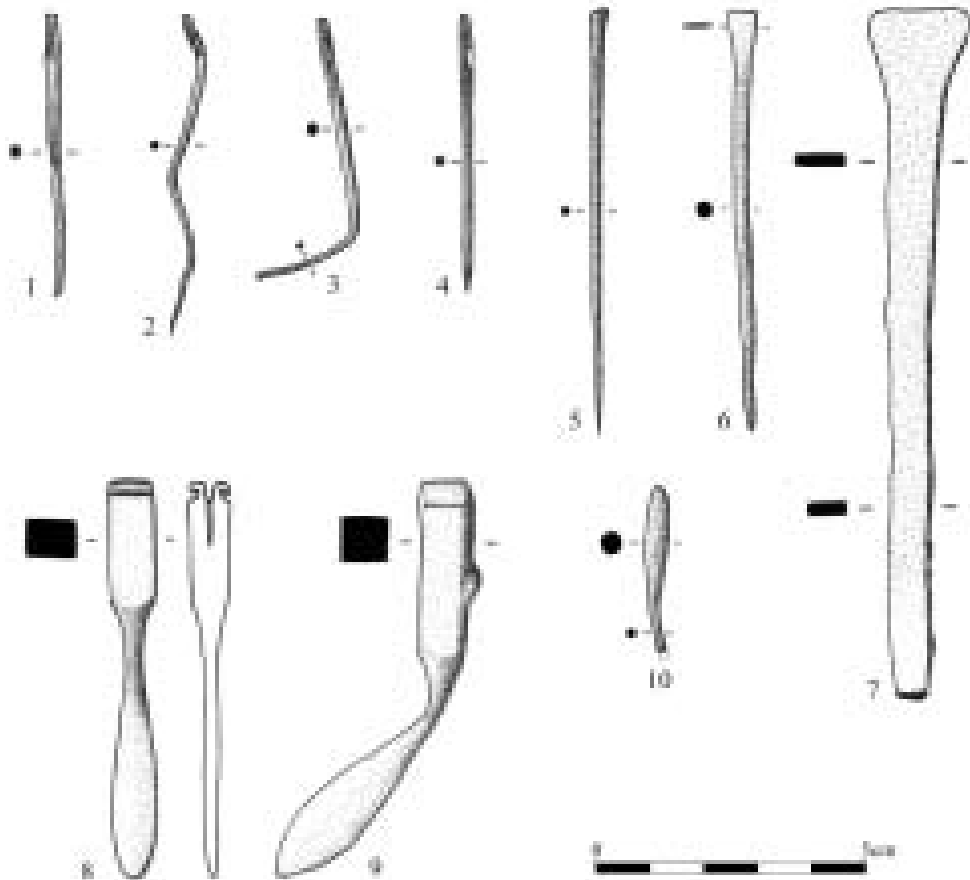


Lámina 3. Aguja (n.º 1 a 5); espátulas (n.º 6 y 7); mangos de instrumentos quirúrgicos (n.º 8 a 10).

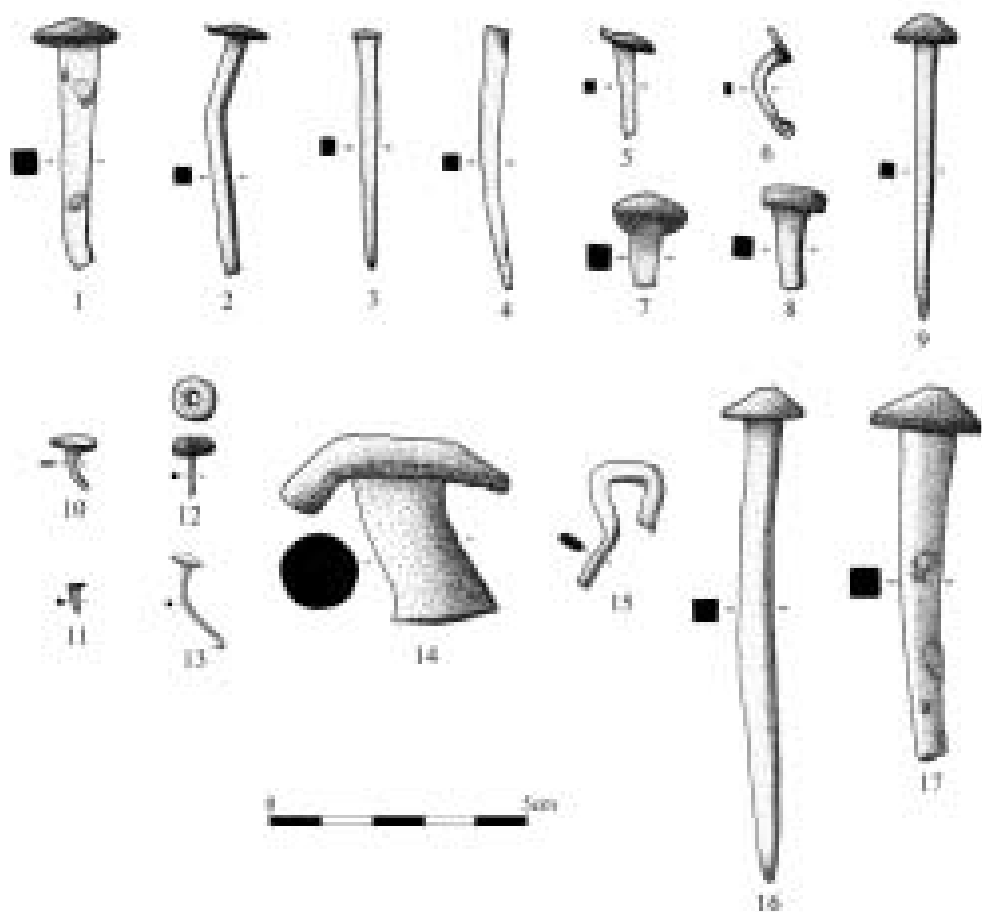


Lámina 4. Clavos de bronce de distintos tipos.

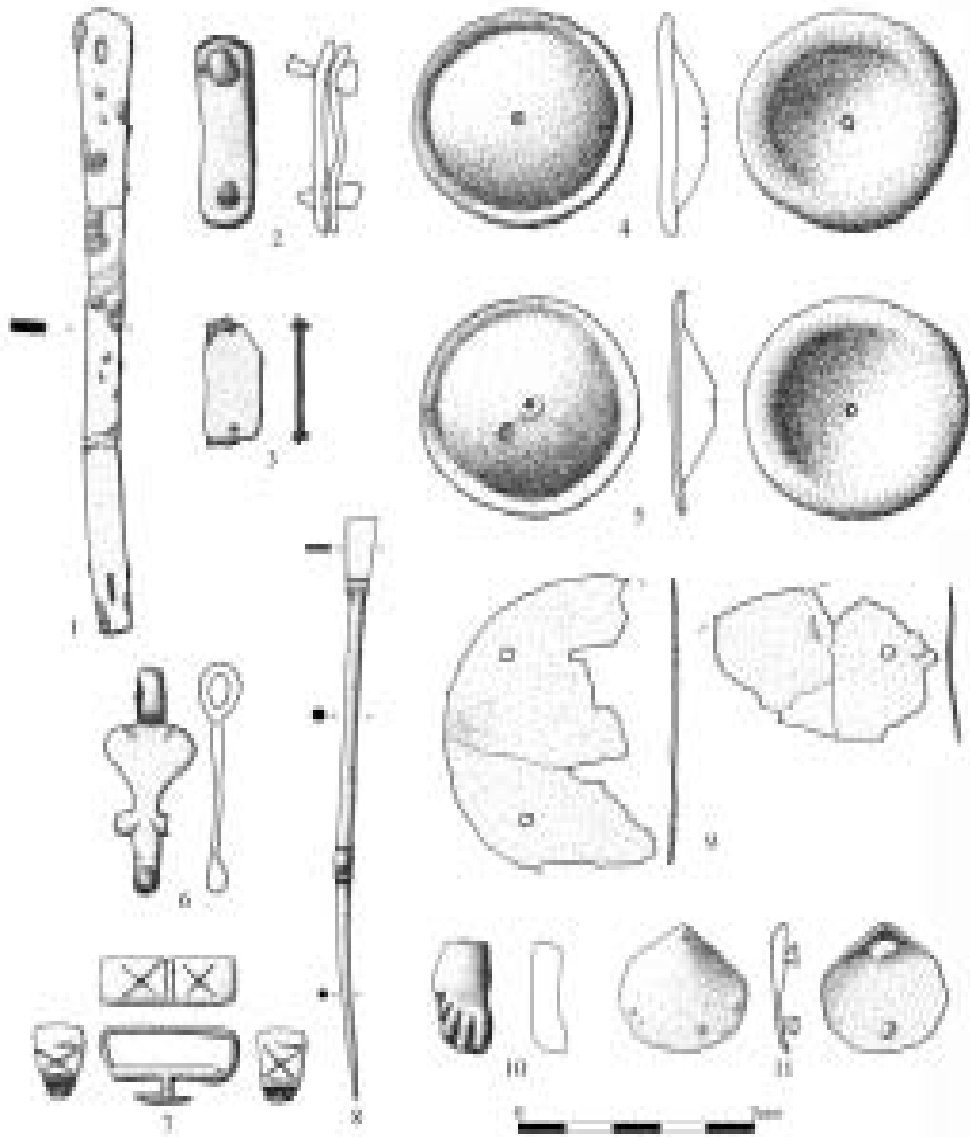


Lámina 5. Placa y láminas superpuestas (n.º 1 a 3); címbalos (n.º 4 y 5); colgante (n.º 6); pasacorreas (n.º 7); stylus (n.º 8); placa de cerradura (n.º 9); fragmento de pie (n.º 10); botón (n.º 11).

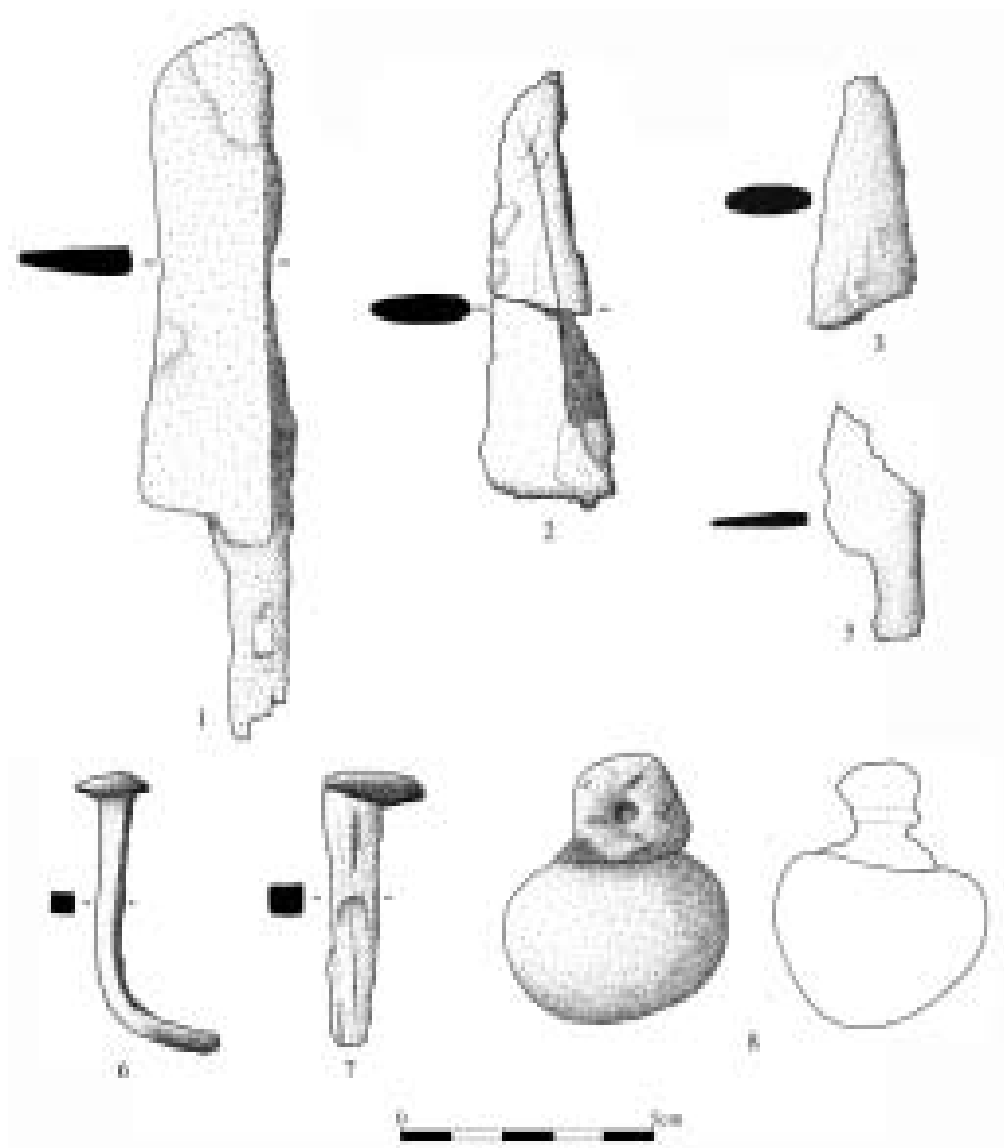


Lámina 6. Cuchillos de hierro (n.º 1 a 5); clavos de hierro (n.º 6 y 7); contrapeso de plomo (n.º 8).