

NUEVAS MONEDAS EMITIDAS POR LA CIUDAD DE SAGUNTUM.

Pere P. Ripollès
Universitat de València

A. As del tipo proa de nave.

La moneda que ahora publicamos es un as que no puede considerarse inédito, puesto que sólo se trata de una variante de cuño de reverso. Corresponde a la emisión que en reverso lleva la leyenda M.P, de la cual hasta ahora sólo conocíamos la pieza que publicó R. Petit¹ con el número 49 (lám. I-2). El anverso de nuestra moneda y el de Petit pertenecen al mismo cuño, lo cual ratifica que se trate de monedas pertenecientes a la misma emisión.

De momento no estamos seguros que esta emisión con leyenda M.P, deba relacionarse con la emisión que incluye la leyenda L B M P . En ninguna de las dos monedas que conocemos se aprecia con seguridad si a la izquierda de las letras M P existen otras letras, puesto que en el caso de las monedas Petit 49, parte del diseño queda fuera del flan y en la moneda que ahora publicamos el estado de conservación no permite asegurar la existencia de una o más letras.

En relación a la cronología de esta emisión, L. Villaronga² no la incluye en su estudio. Podría tratarse de una emisión efectuada en torno al año 100 a.C., teniendo en cuenta que se trata de una emisión bilingüe con el nombre latino de la ciudad en el anverso y el ibérico en el reverso. Además, el diseño del anverso es bastante próximo al de la emisión Villaronga 86 y una moneda de este tipo apareció en el tesoro de Azaila con un grado de desgaste regular. Puede añadirse también que las características del retrato de Roma (cabeza globular y cuello estrecho) es bastante similar, en su aspecto fisionómico, con los denarios republicanos emitidos durante las últimas décadas del s. II a.C.³

¹ R. Petit, *Nuestras monedas. Las cecas valencianas*, Valencia (1981), p. 85. Esta moneda se localiza ahora en la Colección del Ayuntamiento de Valencia, véase S. Asins, *Las monedas antiguas de cecas valencianas. El monetario del Ayuntamiento de Valencia*, Valencia 1988, lám. VII-90, donde se clasifica erróneamente, puesto que el anverso no posee leyenda con magistrados y no se describe la leyenda M.P del reverso, claramente visible en su ilustración.

² L. Villaronga, *Las monedas de Arse Saguntum*, Barcelona (1986).

³ Algunos de los ejemplos más próximos: M.H. Crawford, *Roman Republican Coinage*, Cambridge, 1974, 285/2, datado en 116-115 a.C., y 302/1, datado en 109-108 a.C.78

As (Lám. I-1). Diámetro: 30 mm.

Anv. Cabeza galeada de Roma a der.; alrededor SAG[VNT]-INV

Rev. Proa de nave a der.; encima [?] M P y Victoria sobrevolando la nave, sosteniendo una corona; delante caduceo. La leyenda ibérica *a.r.s.e.* que presumiblemente ocuparía el exergo no es visible por desgaste de la moneda y por encontrarse parcialmente fuera del flan; gráfila lineal.

1. Sagunt. Col. S. Vela. Hallada en el Camp de Morvedre. 19,15 g., 1 h.

B. Divisores de bronce acuñados en Saguntum (?)

En 1987 el Sr. J. López (Castellón) nos mostró una pequeña y rara moneda anepígrafa (nº 3) que se encontró en el Castillo de Sagunt, durante una visita. En ese momento no pudimos clasificarla, nos limitamos a registrarla, y se archivó. Años más tarde volvimos a ver otra moneda de las mismas características en la colección Ripollès-Adelantado, de Sagunt, que procedía de la misma población. Y recientemente, gracias a la mediación del Sr. S. Vela, tuvimos la oportunidad de recoger seis monedas más del mismo tipo, halladas todas ellas en el Camp de Morvedre, pertenecientes a las colecciones de S. Vela, J. Vila y V. Carrera.

Es éste un buen momento, pues, para dar a conocer estas monedas, que por su exclusiva concentración en Sagunt y sus alrededores da pie para creer que podría tratarse de una acuñación local, ya que el tipo de reverso (proa de nave) encaja perfectamente dentro de la tipología propia de la producción de la ciudad.

Por lo que se refiere a la cronología no es posible afirmar nada con seguridad, porque ninguna de ellas se ha recuperado en un contexto arqueológico. Por consiguiente sólo se puede proponer una aproximación cronológica en virtud de algunos elementos formales. Hay que descartar el período imperial e incluso la segunda mitad del siglo I a.C., porque estos divisores tan pequeños no encajan bien dentro de la producción que es propia de esos años, y por consiguiente debemos buscar una época en la que tenga sentido la acuñación de un valor tan reducido. La tipología quizás pueda ayudar un poco más; la cabeza masculina del anverso lleva un manto al cuello (visible en la moneda nº 3), representado a base de líneas, de forma semejante a como éste aparece en el retrato de los ases del jinete o sobre las dracmas de la clase VII. La fisonomía que se aprecia en los ejemplares mejor conservados guarda una cierta similitud con los ases del jinete y con el último grupo de dracmas; no obstante, el retrato masculino asociado a la proa de nave es una novedad en Arse-Saguntum y esta última, además, le confiere un carácter poco

ibérico. La proa de nave del reverso, la cual posee todos los elementos característicos que la definen (poste de proa, espolón con dos dientes, espolón secundario y torre sobre la cubierta), contribuye menos a determinar su cronología, debido a su amplio período de uso. La proa aparece por primera vez a fines del siglo III a.C. y está presente en la última emisión de época de Tiberio. La esquematización de su diseño no permite minuciosas comparaciones con las proas representada en la amplia serie de ases con anverso cabeza de Roma; no obstante, en las que ahora publicamos se aprecian unas formas más dulces y menos rectas.

¿Qué podemos decir, pues, de la cronología? De momento nada que podamos sustentar de forma segura. La impresión que tenemos (no es más que una impresión) es que su producción pudo efectuarse en una época próxima al momento de emisión de estilo ibérico (dracmas y ases del jinete: Villaronga clase VII) e inicios de las emisiones de ases con reverso proa (Villaronga clase VIII).

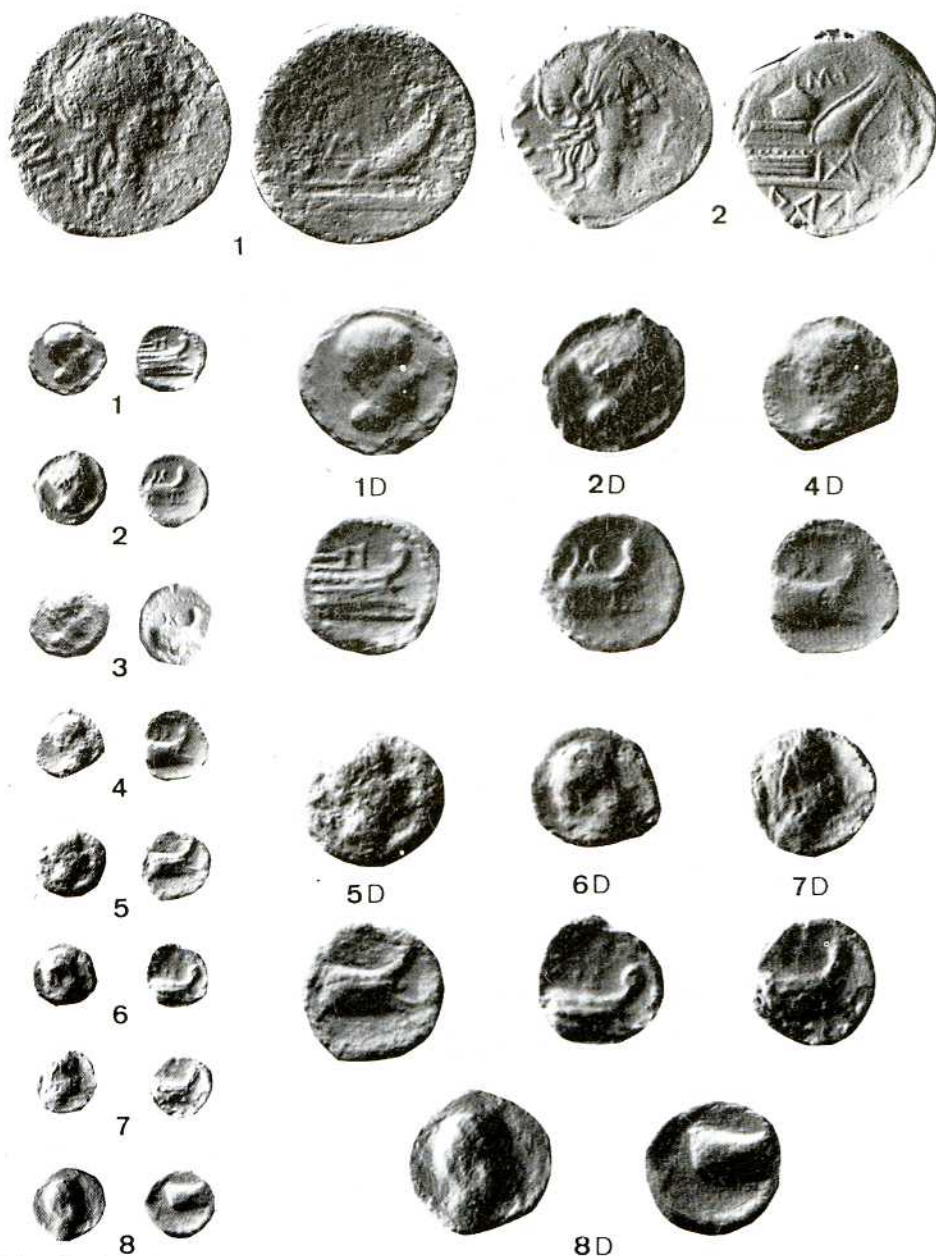
¿Pudieron acuñarse durante el período de la Segunda Guerra Púnica? Podría ser; no obstante el hecho de que la moneda divisionaria de esa época se acuñara en plata preferentemente y de que el manto que lleva al cuello el retrato masculino y la forma de representarlo no se utilicen en ninguno de los retratos de las monedas conocidas de esa época, no favorece la consideración de una datación a fines del siglo III a.C. o incluso a principios del siglo II a.C.

Diámetro: 9-11 mm. Peso medio: 0,64 g. (7 ejemplares).

Anv. Cabeza masculina a la derecha, manto al cuello; gráfila lineal.

Rev. Proa de nave a derecha; gráfila de puntos.

1. Sagunt. Col. J. Vila. Hallada en el Camp de Morvedre. 1,03 g., 7 h.
2. Sagunt. Col. S. Vela. Hallada en el Camp de Morvedre. 0,59 g., 6 h.
3. Castelló. Col. J. López. Hallada en el Castell de Sagunt.
4. Sagunt. Col. S. Vela. Hallada en el Camp de Morvedre. 0,53 g., 5 h.
5. Sagunt. Col. Ripollès-Adelantado. Hallada en Sagunt. 0,63 g., 6 h.
6. Sagunt. Col. J. Vila. Hallada en el Camp de Morvedre. 0,47 g., 9 h.
7. Sagunt. Col. V. Carrera. Hallada en el Camp de Morvedre. 0,60 g., 9 h.
8. Sagunt. Col. S. Vela. Hallada en el Camp de Morvedre. 0,60 g., 5 h.



Pie de lámina.

Ases: 1: as de Arse-Saguntum de la emisión M.P; 2: as de Arse-Saguntum de la emisión M.P, de la colección del Ayuntamiento de València. Divisores: 1-8, divisores probablemente acuñados en Saguntum (Todas las monedas se ilustran a su tamaño original, excepto aquellas que junto a su número incluyen la letra d)