

Fragmentos monumentales

1

El directivo Facundo Roca R. localiza y recupera de un vertedero de escombros de derribos una pieza cúbica de piedra gris labrada por cuatro caras, de c. l., de 0'46 m. de largo, ancho y grueso. (Fig. núm. 2, pieza superior.)

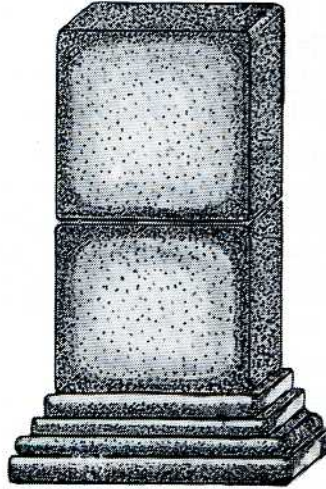


Fig. 2

El directivo José Antonio Esteve recupera de otro vertedero de escombros distinto al anterior, una pieza cúbica idéntica a la ya mencionada y el basamento (fig. núm. 2) de las mismas características que la anterior, por lo que al coincidir en todas sus medidas y factura se pudo llegar a la conclusión de que ambas pertenecían al mismo monumento. Sus medidas son: base del basamento, 0'66 m.; altura basamento, 0'10 m.; altura pieza cúbica, 0'46 m.; altura total de ambas piezas, 1'02 m.; como bien se puede apreciar en el dibujo, este pedestal es posible que sustentara una lápida como remate, por su forma de ara; más bien, que como pilastra de sostén, se utilizó como pedestal de estatua, de todos modos, al no disponer de otros elementos, caben estas tres posibilidades.

El conjunto está muy bien conservado, muy bien labradas sus cuatro caras y el basamento muy bien conseguido con la perfección digna de la época romana. El basamento se halla depositado en el almacén de materiales del Ayuntamiento (carretera Puerto).

2

NUEVO FRAGMENTO DE ARA

El socio José Luis Quevedo Capella recupera de los vertederos de escombros procedentes de derribos de las casas antiguas de la ciudad, una pieza labrada de piedra gris de c. l.; se trata de un fragmento del remate o parte superior de un ara funeraria romana.

El fragmento en cuestión mide 0'38 m. de altura máxima (incompleta), 0'40 m. de largo y sobre 0'17 m. de grueso (roto también por detrás); el rosetón lateral mide 0'23 m. de diámetro máximo, el plinto mide 0'06 m. de alto y por consiguiente 0'40 m. de largo; sobre el rosetón se apoya la cabeza de un delfín y en la parte derecha del fragmento —mitad central del conjunto— figura medio espejo con su manecilla.

Esta es una pieza de la que ya poseemos varios fragmentos similares de diferentes tamaños y motivos; no obstante coinciden en muchos aspectos, como la forma generalizada de los círculos laterales y en el centro un crestón o cúspide a dos vertientes, pero variando la decoración del interior de los círculos laterales con motivos florales de pétalos anchos, o el mismo, sólo con seis hojas o pétalos estrechos lanceolados (motivo este que poseemos en estelas funerarias ibéricas y también se repite en nuestra importante colección de estelas medievales).

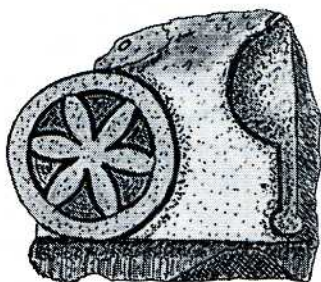


Fig. 1

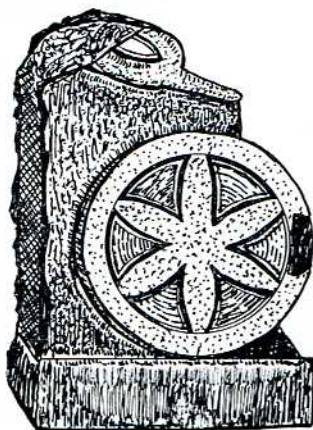
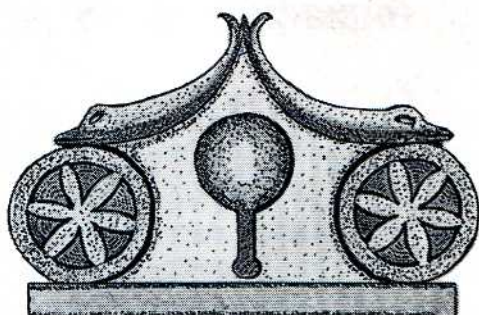


Fig. 2

Para mejor comprensión de nuestros lectores incluimos en este artículo el grabado publicado en el boletín núm. 15 (aquí fig. núm. 2) como pieza similar a la que nos ocupa, y en la fig. núm. 3 reproducimos el dibujo de una reconstrucción de la mencionada pieza completa, la cual sería de la siguiente forma poco más o menos.



Un basamento rectangular que varía en altura de unas piezas a otras desde cinco centímetros el más bajo a ocho centímetros el más alto. Sobre este basamento, de unos 80 cm. poco más o menos de largo, y siempre a los extremos, tenemos dos circunferencias enmarcadas y en el centro el conocido motivo decorativo de hojas o pétalos —seis en este caso— lanceoladas, y en el centro exacto, entre los dos círculos, el espejo —en otros monumentos hay un busto o una pátera, también un kilix o jarrito—, y, finalmente, en su parte superior, dos delfines opuestos apoyándose su cara sobre los respectivos círculos y sus colas levantadas unidas en lo alto del monumento, formando todo ello un conjunto bello y armónico de líneas magistralmente dispuestas. Todos estos bellos motivos han sido trabajados en un relieve de 0'06 m. de altos sobre el plano de fondo.

F. ROCA