

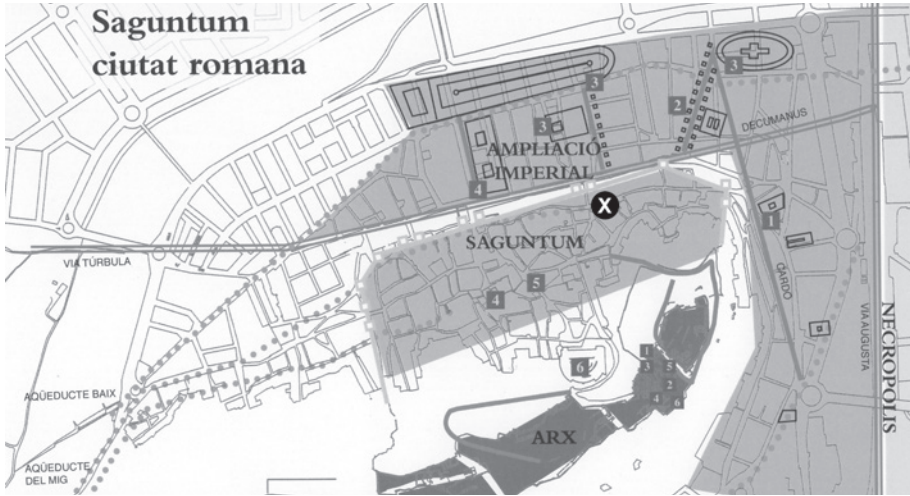
LA CULONA I LA XATA, ESCULTURES ROMANES DE SAGUNT

Paco Novella i Manuel Civera

LA PROCEDÈNCIA DE LES PECES

La Culona i la Xata es trobaren en la casa del carrer Major número 57. La vivenda se situa a la galta nord del carrer i a pocs metres a l'est de la porta Mitjana, de manera que ocupa l'espai dels habitatges ibèrics que conformaren la via principal d'aterrament de la ciutat i la part posterior donava a la ronda de la muralla. Amb la decadència romana, la població de Saguntum abandonà l'expansió imperial i es reclogué de bell nou en l'antiga protecció (ciutat ibèrica), fet que comportà la construcció d'estructures importants durant la corona visigòtica: es referen les muralles en el lloc de les antigues (desplaçades unes passes cap al nord), es construí el fòrum de la plaça Major i les cisternes Pou de la Cadena i Sant Miquel en el transcurs de l'aqüeducte ibèric (Sequiola dels Pous). En les obres d'infraestructura esmentades es reutilitzaren materials romans dels edificis de l'expansió imperial romana. A partir de l'Alta Edat Mitjana el lloc de la casa on es recuperaren les peces guanyà perquè se situava junt a la porta Nova amb placeta i cisterna, i encimbellada a la muralla amb vistes al caminrel de Terol i al barri de la Trinitat.

La casa pertanyia des del segle XVIII als ascendents de la família Peris Claramunt. En la primera meitat del segle XX viviren els quatre germans del matrimoni Francesc, Manolo, Maria i Consol. Quan Maria Peris Claramunt es va casar amb Emili Mínguez Ballester fill de l'Alt Palància, residiren en la casa. El matrimoni va tindre una filla, Maria dels Àngels Mínguez Peris. A finals de la dècada de 1957 realitzaren obres d'adequació de l'edifici, a conseqüència



Plànol de Sagunt amb la casa marcada.

de les quals s'eliminaren les dues arcades medievals que l'estructuraven. En la planta baixa feren les clavegueres i instal·laren l'aigua potable a la cuina i al bany que per aquells anys acabaren la conducció de l'aigua de Soneja. En la rasa practicada des de la porta al corral d'un metre quadrat de caixa recuperaren diversos objectes d'època romana, dels quals anem a donar compte de les dues escultures romanes. Segons Maria dels Àngels Mínguez Peris es recuperaren diferents objectes de ceràmica i algunes monedes que foren lliurats a Facundo Roca amb la finalitat de dipositar-los als fons del museu o del Centre Arqueològic creat en 1957. D'aquests objectes no disposem de cap relació ni descripció dels mateixos, ni sabem on foren dipositats, ni si es ressenyaren en cap mitjà. La família conserva de les troballes en l'obra un medalló medieval de bronze amb un gravat de Sant Jordi i les dues escultures romanes que ens ocupen, la Culona que fou trobada entre la runa a l'alçada de l'actual menjador i la Xata que es recuperà en la construcció de la basseta del corral. Les dues peces foren batejades pels amos de la casa. La família acabà denominant Culona a la petita imatge de bronze perquè la posà entre les imatges religioses catòliques advocades en la família; però, com aquesta era d'una pagana, la posaren de cul i d'ací el nom que li assignaren. La Xata rebé el nom perquè, quan la recuperaren, li faltava el nas per un colp.

Si tenim en compte que la casa, refeta no sabem quantes vegades, ha ocupat un lloc privilegiat de Sagunt al llarg de la història, cal deduir que fou propietat de famílies significatives de la societat saguntina fins arribar als Peris Claramunt, les quals generaren deixalles importants des d'època antiga.

Si a això afegim que l'espai entre la muralla i el carrer Major ha estat reblit de restes de totes les èpoques posterior, és lògic que a les obres realitzades al lloc es recuperaren les restes que ressenyem i a les excavacions futures se'n puguen de trobar més. Si tenim en compte que les peces són de materials nobles (bronze i marbre), el més lògic és pensar que els propietaris les conservaren molts anys fins que els descendents les llançaren a les escombreries quan ja no els deien res i en el segle XX foren recuperades entre les runes. Reforça aquesta tesi el bon estat de conservació i l'escassa profunditat en què es varen trobar, de manera que ben probablement foren desestimades en l'Edat Mitjana, quan construïren les arcades medievals de la casa.



Fotos B. Carrió.

LA CULONA

És una estatueta de bronze de 8 cm d'alçada que representa una dama dempeus de mesures àurees sobre una base plana quasi bé imperceptible. Es troba en perfecte estat de conservació, de fet manté la pàtina bronzina.

Després que els especialistes digueren que es tractava d'una peça d'època romana fou donada al fons del museu de Sagunt en 2009 (S-263).

Va vestida amb un peple de teixit fi, sense mànegues i descotat per davant, el qual li cobreix el cos des dels muscles al peus. Va subjectat als muscles amb fíbules i cenyit almenys per un cinturó o beta sota els pits, fet que els destaca. A sobre porta un mantell o pal·la que descansa sobre el muscle esquerre, se cenyeix en la cintura mitjançant l'enroscament, li penja fins al genolls i subjecta en la comissura del braç esquerre. Té el braç dret flexionat cap endarrere perquè descansa la mà en la cadera, de manera que per la cisa de la túnica mostra el pit. Té el braç esquerre flexionat en angle recte, oferint un pa, fruit o ració de carn que li ocupa tota la palma de la mà. El cos descansa sobre la cama esquerra, de manera que la túnica evidencia que té la cama dreta lleugerament flexionada. Per sota del peple ensenya les puntes del dit gros o de les sandàlies. El vestit amb peple és el mateix que porta la Diana que recuperà Simancas al temple de sota dels contraforts, ací sense pal·la.



La dama va pentinada, de manera que els flocs de les parts superior s'adrecen cap als parietals i s'amaguen o es fusionen amb un turbant enroscat que corona tot el cap. És el mateix pentinat que porta la Diana dels òbols d'Arse encunyats en la segona meitat del segle IV aC (Ripollés, 2002) amb la roda de quatre radis i la llegenda Φ . En la part superior i frontal despunten dues flors, pirris o agulles. Mostra el rostre auri amb naturalitat, si bé el tamany i les rebaves de la fundició dificultat una imatge nítida. En conjunt té un semblant relaxat, braç en la cadera i cama flexionada, com requereix l'actitud de qui crida l'atenció del devot perquè accepte l'aliment consagrat de part de la divinitat.



L'escultureta fou confeccionada pel procediment de la cera fosa, la qual ens indica la fabricació en sèrie, és a dir, es tractava d'una figura demandada i, conseqüentment, la seua funció ornamental havia de ser perfectament identificada per la ciutadania romana. Certament es tracta d'una alegoria divinal que posaven en companyia dels déus lars al *lararium* (altaret) que es parava a l'entrada de les *domus* romanes. Aquesta mena d'estatuetes romanes, a banda les diferències tècniques, suposa una continuïtat de costum respecte dels exvots ibèrics en què el déu advocat s'ofrenava als temples, amb o sense pedestalet, com podem veure al museu de Sagunt. Els patricis saguntins podien tindre al *lararium* alguna divinitat del panteó saguntí (Apol·lo, Diana, Hèrcules, Líber Pater, Dionís...) o alguna nimfa relacionada amb ells.

Ens manquen referències arqueològiques i mitològiques per identificar amb seguretat a qui representa la Culona més enllà de ser un personatge important per als saguntins. Ara bé, el peple i el pentinat ens permeten relacionar-la amb Diana, la deessa màxima de Saguntum; de manera que a nivell hipotètic hem considerat que ben bé pot tractar-se de la representació idealitzada de les verges que atendien el temple de Diana, del qual es conserva el pòdium del temple i restes d'inscripcions al culte a la deessa. La festa a Diana era la Nemoralia i se celebrava pels idus d'agost i tenia la finalitat de procurar les pastures i la protecció de les xiques joves. Recordem que, segons la mitologia, Diana es va refugiar al bosc per evitar la pèrdua de la virginitat per la força. Sabem per una inscripció de l'altar dels sacrificis del temple de Diana, reaprofi-



tada posteriorment en el mur de la casa que ocupà el temple (si bé es dóna per desapareguda), que durant la Nemoràlia se sacrificava a la deessa una vaca, una truja i una ovella. Aquesta informació ens permet deduir que a Sagunt se celebrava la *suovetaurilia*, oficiada per la sacerdotessa i les sis verges que tenien cura del temple. El dia de la festa les verges eren les protagonistes necessàries de la processó, de la immolació dels animals que se sacrificaven, del repartiment del foc a les llars i de la carn dels sacrificis, etcètera. Cal dir que els historiadors associen el culte a Diana al culte de Vesta i ben probablement a Sagunt els dos cultes estaven associats. Fet que, de ser així, la festivitat era una simbiosi de les dues. A Roma Vesta era la protectora de la llar i del foc sagrat, era la patrona dels flequers i moliners de Roma i en la festa de la Vestàlia s'engalanaven els forn i els ases que voltaven les moles amb roses.

Potser a Saguntum el culte a Diana comportava rituals de Vesta i, en aquest sentit, cal dir que en la punta nord-est de la muntanya de la ciutadella de Saguntum hi ha les restes d'un *tholos* (temple redó propi de les vestals) on s'encenia el foc sagrat per combustió solar. El *tholos* de Sagunt està construït sobre una base quadrada que fa deu passes per costat, la qual té la finalitat d'anivellar el terreny. Està construït de pedres treballades toscament i de tamany desigual, la major de les pedres de la base es troba al cantó nord-oest que és el més elevat. Aquesta pedra cantonera té esculpides les petjades de dos peus que podrien tindre la finalitat d'indicar la direcció del camí d'accés

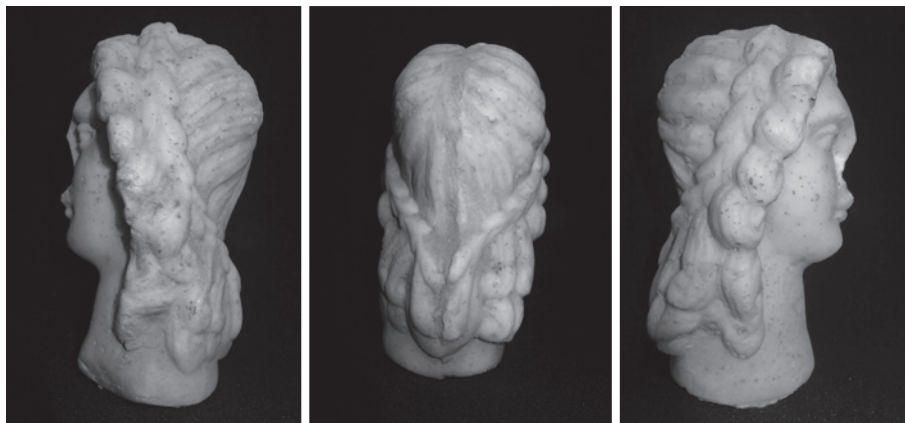
a l'arx. Del temple queda un mur redó de 660 cm de diàmetre i d'uns 60 cm d'amplada sense el revestit i uns 60 cm d'alçada sobre el que anaven dotze columnes que sostenien la cúpula. El mur, que és de *caementicium*, ha perviscut, si bé ha perdut el xapat de marbre, però es pot apreciar el buit de la porta que mira al nord i alguns dels punts en els quals se situaven les columnes. Actualment les restes del *tholos* es troben dins de l'Albacar i la muralla islàmica que descendeix fins a la porta de Ferrissa dificulta una panoràmica oberta de la mar. En època romana, el *tholos* dominava la plana marítima, des de la desembocadura del Palància al Grau Vell (port imperial), de manera que podies gaudir del naixement del sol sense que res s'interposara entre els rajos d'Apol·lo i el temple (de Vesta).



Fotos F. Herráiz.

LA XATA

Es tracta d'un cap femení d'època romana de marbre blanc, possiblement de Carrara, que tal com ens ha arribat fa 18 cm d'alçada per 10 cm d'amplada. Es troba en un estat de conservació excel·lent, certament després d'una neteja feta per especialistes, i només li manca el nas, com és habitual, el qual es trencà en una caiguda en què en el cornet dret impactà amb un objecte punxegut. El marbre és prou pur i manté la pàtina original, si bé amb el temps i l'estat entre la runa presenta punts més foscos que no enllegeixen res el bust.



El cap de la Xata és d'època imperial en què les mesures no són les àures i divinals, i els detalls que caracteritzen la persona retratada l'aparten de l'escultura grega. El rostre no mostra cap tipus d'imperfeció de naixement o adquirida per accident. La cara és primeta, de manera que els pòmuls, les galtes i les barres són imperceptibles. La barbata és arrodonida i tanca la part inferior de la cara oval. Té la pell tensada en tota la faç i el coll, sense cap arruga incipient, caracterial o actitudinal que talle o ondule la finor de la faç. Té els ulls en la meitat superior de la cara, la cella de l'esquerra li cau una miqueta imperceptible frontalment, els seus ulls són ametllats amb les parpelles grosses, tant que, de no ser una característica física heretada, diries que les té inflamades de molt plorar. Té una boca de pinyó, tancada i amb els llavis xicotets i carnosos, que revelen la seua joventut.

L'escultor va ser un artista experimentat perquè fou capaç de reflectir en el marbre uns sentiments concrets. Pose relaxada i natural, massa per a una infanta que, ben segur, mai no havia estat retratada abans del moment immortalitzat. La seua cara alçada mostra una certa altivesa que la front fugissera la pronuncia més encara. El semblant, malgrat la seua joventut, no és innocent, és resignat i seriós, ni la boca, ni els ulls reflecteixen una guspira d'alegria com caldria esperar d'una nena que està sent retratada. Tot això ens fa pensar que l'artista, a partir de la model, ha creat la imatge desitjada per ell d'una preadolescent predisposada, un poc preocupada o intrigada pel seu futur.

Cal advertir que en el retrat de la jove es troben a faltar joies ornamentals (diademes, agulles, arracades, collars, etc) com podem veure en els retrats de les dames imperials, mancança que potser està indicant-nos la voluntat de mostrar la natural desproveïda de lligams mundans. La Xata era una nena

d'uns dotze anys, la qual no ha arribat o ben just havia entrat en la pubertat. Tot sembla indicar que la nena fou vestida i pentinada elegantment per a una ocasió singular.

El cabell de la Xata es conserva completament intacte i el pentinat està esculpit amb tant de detall que proporciona la informació suficient com perquè un perruquer el pugui reproduir actualment. Els detalls del pentinat, després del rentat i aclarit, òbviament, permet identificar les següents fases del treball: 1. El perruquer amb la pinta fa una ratlla al mig del cap, des de la zona frontal al tos. 2. Les dues parts de la cabellera es pentinen cap a les bandes amb sis flocs. 3. Amb el cabell arreplegat a les bandes del cap es va trenant des de dalt cap a la part occipital on s'uneixen i se subjecten amb agulles, de manera que deixa fixat els flocs. 4. Amb el cabell que sobra i penja es fan sis rinxols. 5. Amb el serrell i els cabells que emmarquen la cara es fan rulls a manera de roses que tapen les orelles, de manera que la cara queda emmarcada per dotze roses de cabell.

En la peça, tal com ens ha arribat, destaca el coll, el qual és massa llarg per a la grandària del cap encara que la llargària del coll fora un rasgue heretat i característic de la nena retratada perquè fa la llargària del cap. Per la banda estètica, és evident que el retrat tal com el veiem ara no s'havia fet per ser exposat sobre un moble de casa i plantat sobre el coll. Entenc que el cap de la Xata era la part principal d'un bust sense braços que no s'ha recuperat, un bust a imatge i voga de l'Imperi. La part inferior del coll, un cilindre lleument eixamplat en la base, anava incrustat i apegat a la part superior i davantera d'un cos. Ben segur, la part superior del cos, que no s'ha recuperat, anava vestit amb una mena de túnica amb escot, el qual no deixava veure la part superior dels pits, fet que reforça la infantesa de la retratada. Les dues peces, el cap i el cos, podrien estar fetes amb el mateix marbre blanc o no. El bust encara tindria en la part inferior la base sobre la qual se sostenia com podem veure en els models de les primeres dames de l'Imperi. El conjunt faria aproximadament uns 40 cm d'alçada.



A MANERA DE CONCLUSIÓ HIPOTÈTICA

Atés que la Culona i la Xata podrien haver pertenescut a la mateixa família de patricis saguntins, segurament d'ascendència ibèrica pel lloc privilegiat de la domus familiar en l'interior de les muralles de Saiganda, és probable que podrien estar relacionades en un mateix fet social, el culte a Diana. Pensem que la Xata podria haver estat una filla de la família en època imperial, la qual a l'edat dels dotze anys pogué haver ingressat com a verge dedicada al culte de Diana. Abans d'entrar al servei del temple, els seus pares pogueren haver encomanat el seu retrat a un bon escultor i al mateix temps, o potser uns anys després, la família va adquirir la verge de Diana i la col·locà al *lararium* de la domus familiar per pregar-li que intercedira per les seues terres i la seua casa. Amb la decadència romana i la desaparició dels rituals religiosos, les escultures pergueren el seu sentit i s'arraconaren a la casa fins que es llaçaren a la runa.