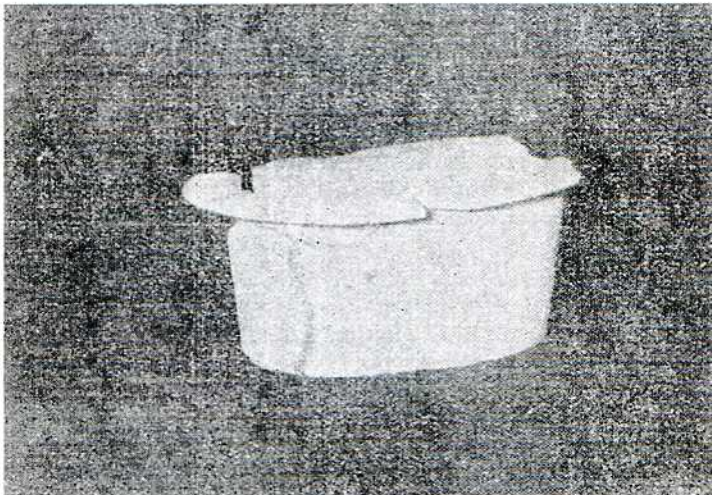


OBRAS SON AMORES...

Como clara respuesta a las insinuaciones de más o menos buena fe, dejadas caer como quien no quiere la cosa, podemos decir como cierto famoso Cardenal, al que preguntaron con qué autoridad realizaba ciertos actos, y el cual respondió, abriendo las ventanas que daban a un patio lleno de hombres de armas: "¡Estos son mis poderes!".

Nosotros no llegamos a tanto, ni lo deseamos, pero podemos, si, abrir nuestro fichero por cualquier hoja y decir con el orgullo propio del deber cumplido: ¡He aquí nuestros poderes!. Pues en esas fichas, y correspondiente sólo a parte del año 1.961, puede leerse: "Piezas entregadas al Museo Arqueológico de Sagunto..... Una prensa de piedra (medieval), un mortero de cincuenta cm. de alto por sesenta de ancho; dos fustes de columna de piedra azul; un fragmento de inscripción romana de setenta cm. por treinta, con el nombre **CORMIRISMUS**, entre otros; un molino neolítico formado por dos piedras, una plana y otra cilíndrica, que se completan; cierta cantidad de cerámica Ibero-Romana que previa limpieza y restauración pueden dar vasos o piezas de mucho interés; cinco inscripciones o parte de ellas, algunas tan interesantes como la dedicada al sepulcro de una niña: Esta inscripción fue traída al Museo - *gratis et amore* - por un miembro del Centro Arqueológico desde un lugar situado a nueve Km. de Sagunto, como ha ocurrido con otras muchas que han ido apareciendo esparcidas por el campo o el monte de este término municipal; dos ánforas de época romana, completamente restauradas.... Y así hojas y hojas que dicen claramente el material que vamos recuperando, labor esta, que por demasiado callada hasta la fecha, es juzgada con excesiva rigurosidad por quien se erige en juez parcial, y al que simplemente decimos: ¿Qué has hecho tú por nuestro Museo?.-



Un original vaso romano

A la gentileza de D. Miguel Balaguer Ordaz debemos el haber podido recuperar el vaso que aparece en la adjunta foto y del que nuestros lectores podrán juzgar acerca de sus líneas nada comunes. De forma elíptica su eje mayor mide 43 cm. y 17 de altura. Fue hallado al hacer las cimentaciones de una finca en la calle de Vicente Fontelles.